

みんなで創る — 未来につながる — 広報みのわ MINOWA NO MI

# みのわの実

新春インタビュー

## 町長・議長に聞く 2023年の箕輪町



### 主なトピックス

- 除雪・凍結路面对策 .....4・5
- 令和5年度 みのわ健康アカデミー18期生募集 ...12
- 合葬式墓地「落原の丘」の使用者募集 .....14
- 女性活躍井戸端会議模擬議会 .....17

### 表紙の写真

毎朝「きのしたほいくえんのうた」でスタート!  
2023年もよろしくお祈いします。

# 1 year's Interview

## 新春インタビュー

新年あけましておめでとうございます。  
昨年を振り返り、また新たな年に向けて、白鳥町長と小出嶋議長にお話を伺いました。

## 「地域コミュニティの活発化と行政の信頼感」

箕輪町長 白鳥 政徳

Masanori Shirotori

### 続くコロナ禍や厳しい世界情勢の中、2022年に取り組んだ事

まずはコロナ対策で、一番は感染対策ですが、ワクチン接種については、医師会の協力も得ながら、いち早く進めてきました。「スピーディ、かつスムーズに」の合言葉のもと、町民の皆さんに、早く接種していただくことで、感染防止や重症化の予防になるということで進めてきました。町民の皆さんにも、よく対応していただいたと感謝しております。

また、コロナと付き合いながら、社会生活を取り戻すという意味では、地域の皆さんの心配が解消できないという状況がありまして、なかなか進んでいかないわけですが、それでも2年目に比べますと、行事やイベントなども復活してきましたので、少しずつ元の社会に戻ったり、新しい生活様式が取り入れられてきたかなと思っています。

もう一つは、やはりもみじ湖と

赤そば畑ですね。赤そばの里は3年ぶりに全面解禁になりましたし、もみじ湖も、一昨年の交通渋滞の反省も踏まえて、新たな取り組みをしたわけです。

県道の通行規制と申し込み制、シャトルバスの運行といった取り組みを通じて、観光客の皆さんには、ゆっくりゆったり、紅葉を鑑賞できたということで、概ね好評でした。一定の実証実験という名のもとで行いましたが、この件は、今年の10月に向けて、続けるかどうか検討して行きたいと思っています。

ただ、町民の皆さんに親しんで、楽しんでもらうという部分が少なくなってしまったというところを、どうやって皆さんにご理解をいただけるのかということが今後の課題だと思っています。

それともう一つ、特にコロナ禍の中で、距離とか時間を超えて、デジタルの力というのは地方でこそ取り入れるべきものだという考

え方の中で、町の組織として、教育委員会にはDX推進センター、役場の総務課にはDX推進室を作りしました。デジタル化に対応した「デジタル役場」を目指していきたいと思っています。

### 三期目に入った今年の抱負と、事業として見据えている事

個人的ですけど、三期目のスタートに入りましたので、初心に戻って、町民の皆さんにお約束をしたことは、着実に実行に移すことで成果を上げていくと言いうことに尽きます。スタートダッシュが大事ですので、予算編成作業でいかにダッシュができるような施策を示せるか、というふうに思っています。今年は、防災交流施設の工事と郷土博物館の改修工事が始まってまいりますので、公共施設の改修等の事業を大事にしたいと思っています。それと、人口が減少局面に入ってなかなか止まらな

いんです。特に少子化対策の中では、ひとつは出生から子育て・保育・教育という一連の流れの中で、こういったところが今の課題なのかを明確にして、さらに支援強化をしたいと思っています。

### 町民の皆さんへのメッセージ

高齢になったとか元気が出ないとか、後継者がいないとか、なかなか厳しい時代ではあるんだけど、知恵を出し合って、ぜひ元気に暮らして欲しいなあというところと、行政だけではできないこと、もいっぱいあるので、まちづくりや地域づくりに興味のある皆さんに参加してほしいなっていうのが、一番の私のメッセージかな。行政も頑張るから、頑張ろうよっていう。町民の皆さんに、いわゆる協働のまちづくりを求めているからには、行政も信頼感があるように頑張っていきます。



## 議長として2年目の年となった 2022年に取り組んだ事

昨年一番取り組みたかったことは、議員のなり手不足を解消するための活動ですね。以前から取り組んではいるんですが、昨年は、まず町民の方に議会を知ってもらう、関心を持ってもらうのが一番先じゃないかということ、そう言った活動に力を入れました。実際は、コロナ禍のためそのような活動がほとんどできず、町民の皆さんと触れ合う企画がなかなかできなかったことは残念でした。

そんな中でやってきたこととしますと、定例会や臨時会の中で、町部局が提案した議案に対する審査のほか、一般質問の中で、各議員が今考えていることについて問、町長や、教育委員会の考えや姿勢を糾すなどの活動です。  
あとは、昨年ノートパソコンを各議員に一台ずつ導入して、コ

ナなど、感染症が蔓延して集まらない時に、オンラインで会議をするということに取り組みました。今のところ、本会議はまだオンラインではできない制度になっているため実施できないのですが、委員会についてはオンラインで参加したり、委員会を開けない時にオンラインで開催できるようにする規定を作ることから始めました。今後も災害が起きて参集できない場合などに、オンラインで会議ができるように整えていきたいと思っています。

それと、住民の皆さんに議会を知ってもらう活動として、広報特別委員会を中心として親しみやすい広報制作に取り組んでいます。

また、昨年10月末に、実施できた数少ない町民参加型の活動の一つとして、女性活躍井戸端会議という町民有志の組織による模擬議会を、皆さんのご協力によって開いていただきました。このところずっと、大人による模擬議会とい

うのはなかったもので、さまざまな立場からのいろいろなご意見を一般質問という形で出していただいたことで、議員のなり手不足の解消につながってほしいなと感じています。

## 町議会議員選挙のある年 2023年にやっていきたい事

今年こんなことをやりたいっていうのは、今の段階でも色々ありますけれども、それができるか、どんな風が変わっていくのかは、選挙の結果によって、どのくらい新しい人たちが出てくるかによってきます。ぜひ無投票では無いようにしてもらいたいなと思います。

あとは、まずは議会を知ってもらうという取り組みは、今年も重点的にやっていこうということ、で、「みんなの議会」という議会の広報紙に対するモニター制度を作りたいと考えています。最終的

には議会に対してのモニター制度にもっていきたくんですけど、年間4回広報紙を出していますので、まず、それに対するモニターになっていただいて、ご意見をいただいて、ゆくゆくは議会活動全体のモニターになっていただき、それを通じて、新しく議員になる人が出てくればいいなと期待しています。箕輪町の議会も高齢化していきまして平均年齢は67歳。今の議員で一番若い方は46歳。女性議員は二人いますが、ぜひ女性の議員にももっと増えてほしいと思います。

## 今年の抱負

議員個人が行っている一般質問だけでなく、年一回以上、議会全体として町に対し提言をしていくことを定着させたいと考えています。

## 「議会を知って、ぜひ町政に参加して！」

箕輪町議会議長

こいでじま  
小出嶋 文雄





# 除雪・凍結路面対策

町では、冬期の交通確保のため降雪の状況に応じて幹線町道の除雪・凍結防止剤散布作業を行います。

できる限り通勤・通学時までには作業を行います。すべての道路を対応することはできません。ご理解とご協力をお願いします。

なお、生活道路の除雪・凍結防止剤散布に関するご意見やお問い合わせは各区へお願いします。

円滑な除雪、冬期の安全安心の暮らしのためには町民の皆様の協力が不可欠です。降雪の際には、身近な道路の除雪にご協力ください。



## 除雪 ❄️

### 1 自宅周辺、みのちゃんバス路線の除雪にご協力を

全ての町道を除雪することはできませんので、自宅周辺道路やみのちゃんバス路線の雪かきのご協力をお願いします。

なお、早朝など暗い時間に雪かきをする際は、目立つ服装（反射タスキ着用など）で安全作業をお願いします。

### 2 道路脇の雪溜まり除去にご協力をお願いします

除雪車が通った後は道路脇（玄関先など）に雪溜まりがどうしてもできてしまいます。沿線の皆様には大変ご迷惑をお掛けしてしまいますが、雪溜まりの除去にご協力をお願いします。



### 3 雪捨て場をご利用ください

雪を運び出さなければならなくなった時は、左地図の雪捨て場をご利用ください。その際は、ごみなどを取り除き、奥から順に積み上げてください（隣接地に雪があふれ出ないようにしてください）。

**道路・側溝・用水路などへは絶対に雪を捨てないでください。**

### 4 除雪車には近づかないでください

除雪作業中は大変危険です。除雪機械が作業している周囲30m以内には近寄らないようにしてください。



## 凍結路面対策 ❄️

凍結路面への対応は、それぞれの路面で次のとおり決まっていますので、ご協力をお願いします。

### 1 主要幹線町道

路面凍結のおそれのある坂道や日陰道など主要幹線町道は、路面凍結時や凍結が予想される場合に、凍結防止剤散布作業が行われます。

### 2 生活町道

各区へ凍結防止剤を配布してありますので、散布にご協力をお願いします。

### 3 通学路等

PTA役員の方や学校の先生が、役場に凍結防止剤を取りに来ていただき、散布にご協力をお願いします。

### 4 凍結による危険箇所

部分的な日陰箇所や急坂を伴う交差点付近には、町内14箇所に凍結防止剤を設置し、散布にご協力をいただいています。

### 5 凍結防止剤散布についてのお願い

凍結防止剤は数に限りがあります。凍結防止として使用し、**雪をとかす目的では使用しないでください。**

#### 問合せ先

建設課 建設管理係 ☎79-3167(内線1611)



# 令和4年度 箕輪町町道除雪計画



- 優先重点除雪路線(午前7時頃までに除雪する路線)
- 1次除雪路線(優先重点除雪路線に次いで除雪する路線)
- 2次除雪路線(雪害対策本部が設置された場合除雪する路線)
- 建設事務所除雪路線(国道・県道)
- みのちゃんバス路線(地元で除雪していただく部分)
- 凍結防止剤散布重要箇所
- ① ② ③ 雪捨て場(②③は雪害対策本部が設置された場合のみ)

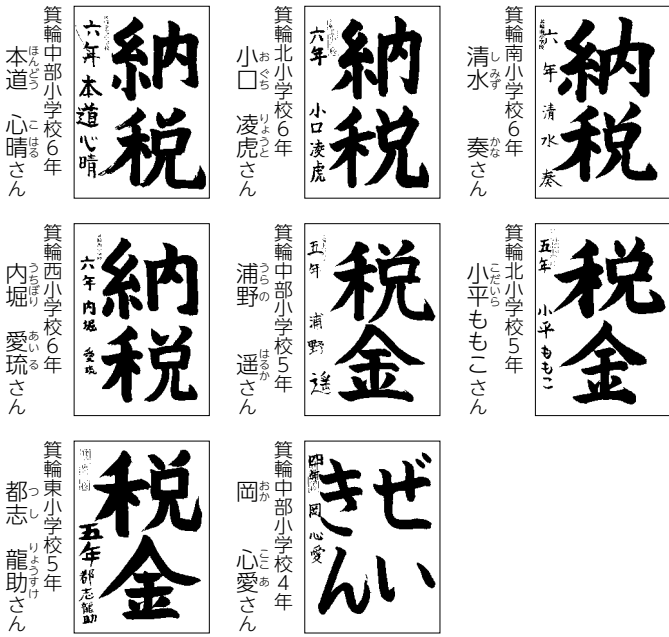
# 町内小学生 税に関する書道入賞者



小学生のみなさんに、税に関心をもち身近なものとして捉えてもらうことを目的に募集した「税に関する書道」の入賞者をご紹介します。

## 令和4年度小学生の「税に関する書道」入賞者

### 上伊那租税教育推進連絡協議会長賞



### 箕輪町租税教育推進協議会長賞

#### 【金賞】

箕輪北小学校6年	笹岡 和生さん	箕輪東小学校6年	丸山 姫空さん
箕輪東小学校6年	矢島 紗由美さん	箕輪中部小学校5年	向山 茉里さん
箕輪北小学校5年	栗原 咲久さん	箕輪南小学校5年	征矢 大和さん
箕輪西小学校5年	唐澤 桃花さん	箕輪中部小学校4年	田澤 悠成さん
箕輪北小学校4年	伊藤 暖華さん	箕輪南小学校4年	小沢 緋月さん
箕輪東小学校4年	漆戸 美悠さん	箕輪西小学校4年	柴 結菜さん

#### 【銀賞】

箕輪中部小学校6年	宮入 にこさん	箕輪南小学校6年	小森 凌汰さん
箕輪西小学校6年	三澤 璃子さん	箕輪南小学校5年	亀崎 恒寛さん
箕輪東小学校5年	武井 麗奈さん	箕輪西小学校5年	小口 冬馬さん
箕輪北小学校4年	飯澤 英俊さん	箕輪南小学校4年	桑澤 斗真さん
箕輪東小学校4年	塩田 結萌さん	箕輪西小学校4年	小平 一颯さん

税務課 住民税係 79-3146 (直通)

# 長野県よい歯の学校表彰 箕輪西小学校が奨励校



令和4年10月27日長野県学校歯科保健大会が行われ、箕輪西小学校が長野県よい歯の学校表彰「奨励校」として表彰されました。

箕輪西小学校は、学校の重点活動として「よい歯の育成」に全校で取り組んできました。歯の健康週間では一人一台あるクロムブックで染め出した口腔内の写真をとり、自分の歯みがきを見直して歯科衛生士からブラッシングを学んでいます。保健室では歯みがきチェックやみがき残りチェックを行い、きれいにみがけていむし歯のない児童へ歯ピカピカ賞を贈っています。長期休業は家庭で歯みがきカレンダーに取り組んでいます。また、保健委員会の児童が歯みがき動画を作成したり、給食後に呼びかけ放送をしたり、工夫をして各学年の歯みがきの習慣化を目指しています。また、町の健康推進課と連携して、町内小学校で一番初めに取り組んだフッ化物洗口も今年で3年目となり、子どもたちの歯の健康に対する意識は高くなっていると感じています。そのおかげで、むし歯の児童が減少し、よい歯になってきています。

この賞をいただいたことを励みに、歯を大切に思い、自分から歯みがきができる子どもを目指して、地域と家庭と共に子どもたちの歯と口の健康づくりをすすめていきたいと思います。



学校長 田中 早苗

養護教諭 伊藤 千布美

健康推進課 健康づくり支援係 79-3118 (直通)



# 知っていますか？ “高齢者・障がい者虐待” みんなで防ごう

高齢者・障がい者虐待は、虐待をしている本人にその認識がないことや、虐待を受けている高齢者・障がい者自身も養護者をかばい、地域の人に知られたくないなどの思いがあるため、発見しにくい状況にあります。また、要因として介護者の心身の疲労や相談者がいないことによる孤立感、経済的な問題など様々です。

高齢者・障がい者虐待を早期発見するためには、隣近所の人など地域住民が虐待を疑わせる「サイン」を見逃さず、いち早く気づくことが重要です。

## ◆どんな行為が虐待になりますか？

### 身体的虐待

たたく、蹴る、つねるなどの暴力、ベッドに縛りつけるなどの行動の抑制など



### 経済的虐待

必要なお金を渡さない、年金を勝手に使ってしまうなど

### ネグレクト

食事を与えない、入浴をさせない、必要な介護や世話をしない など

### 心理的虐待

怒鳴る、悪口を言う、無視する など

### 性的虐待

性的な嫌がらせや強要 など

## ◆箕輪町の高齢者・障がい虐待の実態は？

在宅・施設での虐待相談・通報件数

年度	高齢者・障がい者	主な内容
R3	16件	身体的虐待11件 心理的虐待3件



虐待の中では、身体的虐待や心理的虐待が多く、複数の虐待が同時に発生していることもあります

## ◆ご近所にこんな高齢者や障がい者はいませんか？

「あれっ？」「おかしい」「ちょっと心配」という気づきがとても大切です！

- 不自然なあざややけどのあとが見られる
- 衣類が破れたり、汚れていて異臭がする
- 下着姿で放置されている
- 天気が悪いのに、長時間家の外で過ごしている
- 必要な医療や介護保険サービスを受けていない
- 年金や財産収入があるのに「年金を盗られた、お金がない。」と話す
- 何かに怯えている様子がみられる
- 体重が不自然に減っている
- 家から悲鳴や泣き声がよく聞こえたり、家族からの怒鳴り声が聞こえる
- 姿を見かけなくなった

### 【地域のみなさまへ】

虐待は誰にでも起きりうる身近な問題です。虐待者＝“悪者”ではなく、虐待が起こる要因を探り虐待を受けている人だけでなく、虐待をしてしまっている人への支援も必要です。

日ごろから高齢者や障がい者、介護者へのあいさつや声掛けが大切になります。また、早期発見をすることで、虐待の深刻化を防ぐことができます。「ちょっと変だな」「虐待かもしれない」と思ったら、ためらわず下記までご連絡ください。

### 【介護しているみなさまへ】

介護の負担を一人で抱え込んでいませんか？

介護の負担を軽減するさまざまなサービスや制度が利用できますので、下記までお気軽にご相談ください。

軽自動車の車検は、



軽

JNKS

で変わる!

令和5年1月から、

Jidoshazei Nofu Kakunin System

ジェンクス

軽自動車税納付確認システム(軽JNKS)で、

継続検査窓口での

納税証明書の提示が

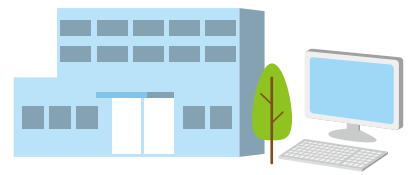
原則

不要になります!



納税証明書の提示が原則不要に!

継続検査申請 (OSS / OCR)



軽自動車検査協会

照会 ↓ ↑ 回答

軽JNKS

納付情報 ↑ 登録



市区町村



申請者

提示  
不要!



納税証明書



申請書  
自賠責保険等

申請書類

紛失しても...

納税証明書の再交付申請

不要!





# ご注意ください



- 軽自動車税種別割の納付方法によっては、納付情報が軽JNKSに登録されるまで相応の日数を要する場合があります。  
※車検をお急ぎの場合は、早めの納付をお願いします。
- 軽自動車税種別割を納付したにもかかわらず、軽JNKSに納付情報が登録されていない場合や、転入直後で軽JNKSへの登録がされていない場合など、軽JNKSに関するご質問は、市区町村の軽自動車税担当課にお問い合わせください。

## よくあるお問い合わせ

Q1



軽自動車税種別割を納付後すぐに継続検査を申請したいのですが、軽JNKSでの納付確認はできますか？

A1

軽自動車税種別割を納付後すぐに継続検査を申請したい場合は、金融機関の窓口やコンビニ等でお支払いいただき、納税通知書に添付された納税証明書をご提示ください。なお、以下の場合は、使用の本拠地を管轄する市区町村へご相談ください。

- ・ 過去に未納があるため納税通知書に添付された納税証明書が有効でない場合
- ・ 納税証明書が添付された納税通知書等が手元にない場合



Q2



軽自動車税の未納がないにもかかわらず、軽JNKSで確認出来ず、紙の納税証明書が必要になる場合がありますか？

A2

次のようなケースは、軽JNKSによる納付確認ができないため、紙の納税証明書が必要となる場合があります。

- ・ 納付したばかりのため、軽JNKSに納付情報が登録されていない場合
- ・ 中古車の購入直後の場合
- ・ 他の市区町村へ引っ越した直後の場合
- ・ 対象車両に過去の未納がある場合



※都合により当番医、当番店が変更になることがあります。

水	木	金	土
	5	6	7
橋屋建設(株)  ☎79-4130	箕輪建設工業(株)  ☎79-2035	10か月児相談 (R4.3月生) 浅川建設工業(株)  ☎79-2218	(株)コマツ  ☎79-2568
(R4.7月生)	1歳6か月児健診 (R3.6月生)	ふれ愛あそび (箕輪町図書館)	(株)カスガ  ☎79-3382
	19	20	21
	1歳児健診 (R4.1月生) あぞみの会 (こころに病をもつ方の家族の会)		箕輪建設工業(株)  ☎79-2035
	26	27	28
(R4.6月生)	ベビーマッサージ (いろはぼけっと)	離乳食教室② (R4.5月生)	(株)コマツ  ☎79-2568
	3	4	5

みのちゃんバス運休情報	
東コース① 西コース①	4日~6日・16日 23日・30日

休日の歯科の緊急は上伊那口腔センターへどうぞ ☎78-8510	
診療日	1月1日・2日・3日・8日・9日・15日・22日・29日
受付時間	8:30~11:30 場所 伊那市山寺 伊那市保健センター内

時間	休日緊急当番医			
	箕輪	伊那	南箕輪	辰野
8:00~9:30 缶びん・ペットボトル・廃食用油	<b>1日</b> 伊 くらごうち内科循環器科医院 (内・循) ☎77-0582 伊 酒井医院 (内・婦) ☎72-4835 辰 両小野診療所 (内) ☎(0266)46-2017	<b>2日</b> 箕 上伊那生協病院 (内・小) ☎79-8813 伊 池上医院 (内) ☎72-4060 伊 古田産婦人科医院 (産) ☎78-8088 伊 岩田クリニック (泌) ☎73-1929	<b>3日</b> 伊 中村クリニック (小・外) ☎77-0206 伊 百瀬医院 (産・婦) ☎72-2016 伊 春日医院 (内) 高遠町 ☎94-2054 南 ゆりの木クリニック (眼) ☎74-2128	<b>8日</b> 箕 芦澤整形外科 (整) ☎70-8080 伊 久保田内科クリニック (内) ☎71-8855 伊 伊那市国保美和診療所 (外・内) ☎98-2017
15日				
22日	箕 いくやま医院 (内・小) ☎79-1988 伊 野沢医院 (内) ☎74-5000	<b>15日</b> 伊 木村内科医院 (内) ☎72-3915 伊 厚生連 西箕輪診療所 (内) ☎73-3351 辰 新田内科クリニック (内) ☎(0266)41-5611	<b>22日</b> 箕 箕輪ひまわりクリニック (内・小) ☎98-7206 伊 下條医院 (内・小・脳) ☎76-5353 伊 国保長藤診療所 (整) ☎94-2001 伊 アルプスこころの健康クリニック (精・心) ☎71-8707	<b>29日</b> 箕 中川医院 (内) ☎79-2103 伊 下島医院 (内) ☎72-2204 伊 片桐医院 (内・心) ☎72-4072 伊 このはなクリニック (産) ☎98-8814
15日				
22日				
22日				

日	月	火	水
1 元日 (株) マツシマ ☎79-2115 水道	2 振替休日 赤羽設備(株) ☎79-6990 水道	3 (株) カスガ ☎79-3382 水道	4 新
8 (株) マツシマ ☎79-2115 水道	9 成人の日 赤羽設備(株) ☎79-6990 水道	10 ♥ 3歳児健診 (R1.12月生) 🎵 ふれ愛あそび (みのわ〜れ)	11 ♥ 離乳食教室①
15 新橋屋建設(株) ☎79-4130 水道	16 🎵 運動あそび (いろはぼけっと)	17 ♥ 4か月児健診 (R4.9月生) 📞 助産師相談・健康相談 (要予約)	18
22 浅川建設工業(株) ☎79-2218 水道	23	24 ♥ 2歳児健診 (R2.10月生) ♥ もみじの会 (こころの病や人とのコミュニケーションに不安がある方の会) 📞 こころの相談 (要予約)	25 ♥ 7か月児相談
29 (株) マツシマ ☎79-2115 水道	30 📞 健康相談 (要予約)	1	2

各種相談窓口	
<b>司法書士による法律相談</b> 1月6日(金) 13:30~16:00 箕輪町総合福祉センター 箕輪町社会福祉協議会 ☎79-4180 FAX 79-6770 (要予約)	<b>公証人による公証相談</b> (要予約) 平日(祭日除く) 9:00~17:00 伊那公証役場 ☎73-8622
<b>交通事故相談</b> 1月5日(木)・1月19日(木) 10:00~15:00 伊那合同庁舎2階 交通事故相談室 ☎76-6803 (上伊那地域振興局総務管理課)	
<b>行政相談</b> 1月19日(木) 13:30~15:00 町文化センター2階 研修室4 総務課 総務係 ☎79-3144(内線1102、1105)	
<b>税金無料相談</b> 1月11日(水) 13:30~15:00 税理士会伊那支部事務局 (alla(アルラ) 旧伊那消防署跡地) ☎74-8170 (要予約)	

クリーンセンター八乙女 ☎79-8773	
受入時間	月~金曜日 8:30~15:30 1/1・2・3、土・日はお休みです
祝日受入日	1月9日 8:30~15:30 一般家庭のみ受け入れます

ごみ・資源物 収集日	当日の8:00までに					
	燃やせるごみ	不燃ごみ	プラスチック	古紙・衣類	蛍光管	乾電池
沢長田・大出・八乙女 下古田・上古田・中原 富田・中曽根・木下の宮	火・金	5日	9日・23日	18日	—	—
松島	火・金	12日	5日・19日	25日	—	—
沢・長岡・南小河内 北小河内	火・金	19日	12日・26日	4日	—	—
木下・三日町・福与	火・金	26日	4日・16日	11日	—	—
木下 原町北部・春日通 原町中央・南原	火・金	5日	9日・23日	18日	—	—

南北  
※南  
西  
運

令和5年度

## みのわ健康アカデミー18期生 大募集!!

みのわ健康アカデミーは、信州大学寺沢宏次教授が提唱する「運動とコミュニケーション」理論と実践に学び、「楽しく・仲良く・温かく」をモットーとした健康増進事業です。からだのメカニズムに基づいた健康づくり習慣（食事・運動）の学習、個別の運動プログラムによるトレーニングなどを行っています。コミュニケーションを重要視し、健康レベルを向上させるとともに、健康づくり、仲間づくり、幸せづくりをしています。

- **目的**      ご自身の健康の維持・改善・増進  
卒業後も健康づくりを継続し、身近な人への健康づくりの輪を広げる  
「仲間づくり」を通して、いきいきと充実した人生を送る
- **対象者**    町内に住民票のある 40～74 歳の方、1 年間継続して参加できる方
- **定員**        40 名
- **申込期間**   令和5年1月30日(月)から令和5年3月30日(木)
- **申込方法**   健康推進課窓口、電話、ホームページまたは QR コードよりお申込みください。
  - ・申込みの際、以下の項目をご準備ください
  - ①氏名 ②生年月日 ③住所 ④電話番号
  - ⑤希望トレーニング曜日(月曜日～木曜日のうち第一希望・第二希望)
  - ⑥現病歴、既往歴
  - ・申し込み後、参加案内・願書・問診票等、必要書類を送付させていただきます。
- **内容**        ・トレーニング(週1回)…… ストレッチ・筋トレ・有酸素運動  
 ・検査・測定(年2回程度)…… 身体計測・血液検査・体力測定・脳機能測定  
 ・健康学習…… 専門職による保健・栄養・口腔などに関する学習  
 ・集団健康講座…… 月1回程度 医師や元オリンピック選手による講義



### アカデミー卒業された方からの口コミ (満足度調査より)

- 一年間で思いがけない成果が得られた！ 体重減！腹囲減！目標達成できた。
- 一緒に運動する仲間ができた。トレーニングに行く仲間がいるので一緒に頑張れた。
- 運動をした後の爽快感を覚え、楽しくなった。
- 生活習慣病予防・食事・運動など健康学習により健康づくりを自身で取り組めるようになった。
- 家族にも「変わった」と言われ家族でウォーキングに取り組むようになった。
- 別の市に暮らす友人にアカデミーのことを話したら羨ましいと言われた。他にはない、健康づくりの講座に参加できてよかった！

申し込み先：箕輪町役場 健康推進課 健康づくり支援係 ☎79-3118 (内線1513・1514)  
 フォームのURL (インターネット) <https://logofom.jp/form/6gRD/173091>





# 令和5年度の健康診断(健診)・各種検診の申込みについて

～健康診断あなたのために、家族のために～

1月中旬に令和5年度の各種検診受診希望申込書が各家庭に届きます。申込書記入後、同封の返信用封筒に入れ郵送または箕輪町役場健康推進課へご提出ください。

町の健(検)診を受診されない方もご提出をお願いします。

① 1月中旬『各種検診受診希望申込書』が届きます



年に1度は健康診断を受けましょう!!

国民健康保険の状況では、国保特定健診を受診している方と未受診の方では、生活習慣病等医療費に約4倍の差があります。特に40歳代・50歳代の方の健康診断(健診)の受診が少ない状況です。生活習慣病予防や早期発見のため、健康診断・がん検診をぜひお申込みください。

② 『各種検診受診希望申込書』を記入

③ 『各種検診受診希望申込書』を返信用封筒に入れ、  
1月23日(月)までに郵送または、  
箕輪町役場健康推進課4番窓口へ提出してください。

必ず提出をお願いします。

1人あたり生活習慣病等医療費 (R3年度健診対象者)



## マンモグラフィ検診・子宮頸がん検診が無料!

Q1 令和4年度の対象年齢の方は?

マンモグラフィ検診……年度末年齢が **40,50,60歳**の方  
子宮頸がん検診……年度末年齢が **22,30,40歳**の方です。

無料のチャンスは  
それぞれ**3回!**

Q2 無料クーポンの使用期限は?

令和5年2月28日です!クーポン券は、6月にお送りしています。  
思い立った今、医療機関に予約の電話をすればいかがでしょうか!

Q3 クーポンを紛失した時はどうしたら良い?

クーポン券は再発行することができます。事前に役場健康推進課までご連絡の上、役場窓口(4番)までお越しください。



Q4 自覚症状がないから大丈夫じゃないの?

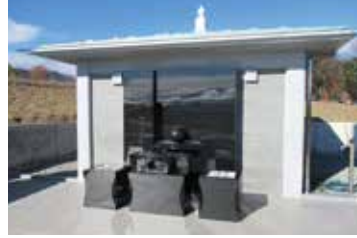
初期のがんはほとんどの場合、自覚症状がありません。  
初期の段階で発見することができれば高い確率で治癒と言われています。  
検診はご自身だけでなく、家族の安心にもつながります。

箕輪町保健センターで行うマンモグラフィ検診、子宮頸がん検診をご希望の方は、下記までお問い合わせください。

健(検)診の申し込み・お問い合わせ 健康推進課 健康づくり支援係 0265-79-3118 (直通)

# 合葬式墓地「麓原の丘」の使用者募集について

箕輪町では少子化や核家族化によってお墓の承継や祭祀を続けていくことが難しいご家族が増え、また、お墓の維持管理も困難な場合があることから、箕輪町大原公園墓地内に合葬式墓地を整備しました。



## 【お申し込みができる方】

- 箕輪町に住民登録がある方、又は本籍がある方
  - 箕輪町公園墓地内の一般聖地の使用許可を受けていない方
- ※ 一般聖地の使用許可を受けている方が合葬式墓地を使用する場合は聖地の返還が必要になります。

## 【埋蔵方法】 次の2種類がございます。

- ① 個別埋蔵方式……許可日から15年間は合葬式墓地内の個別埋蔵場所（棚の区画）へ骨壺にて埋蔵し、その後共同埋蔵場所へご遺骨のみ埋蔵
- ② 共同埋蔵方式……直接、共同埋蔵場所へご遺骨のみ埋蔵

## 【使用料】

	一体につき	箕輪町に住民登録がある方	箕輪町に本籍のみある方
① 個別埋蔵方式		150,000円	187,500円
② 共同埋蔵方式		50,000円	62,500円

申込みについては、**令和5年1月16日**からとなります。  
申請書は 役場住民環境課生活環境係窓口、又は箕輪町HPにございます。

お問い合わせ 箕輪町役場 住民環境課 生活環境係

電話：0265-79-3154（直通） FAX：0265-79-0230

Mail：jukan@town.minowa.lg.jp

## 第26回 目白ロードレース 参加者の募集

姉妹友好都市である東京都豊島区にて  
第26回目白ロードレースが開催されます。

日時：2023年3月12日(日)

開催時間：午前8時～12時

会場：学習院キャンパス周辺

※受付は豊島区立千登世橋中学校

- ・参加費については、町で負担します。  
(詳細は応募フォームをご覧ください)
- ・応募は役場でとりまとめて行いますので  
応募フォームよりお申し込みください。

募集期間  
2023年1月23日(月)まで



応募フォーム

みのわの魅力発信室 広報・交流推進係  
79-3152（内線1162）

## 文芸 コーナー

### みのわ俳句会

県境の村を覆いし朝の霧

木村 広子

さざんかの垣曲りゆく救急車

井口 ひふみ

人住まぬ<sup>とまや</sup>苦屋の庭の柿たわわ

増澤 澄子

柿熟れてしみじみ空の青さかな

日野 六花子

神の杜散り透きていま神無月

岡 久幸

川霧の中にかそけし鷺の影

小池 純夫

## 募集のお知らせ

応募はこちら▶



文芸コーナーに作品を掲載してみませんか？  
俳句・川柳・短歌  
みなさまの作品を  
お気軽にお寄せください。

みのわの魅力発信室 広報・交流推進係  
79-3152（内線1162）



箕輪町子育て少子化対策  
キャッチコピー

みんなで育てる みのわっこ  
～パパになるなら箕輪町  
ママになるのも箕輪町～

町のホームページ  
「いいね!みのわっこ」▶  
随時更新しています!



保育園だより

木下保育園

やる気いっぱい  
笑顔いっぱい  
元気に遊ぼう

木下保育園は、令和4年4月に開園した定員200名の大規模園です。

新しい環境・新しい友だちにもあっと言う間に慣れた子ども達は、ピカピカの園舎で毎日元気に遊び、心と体を育てています。日差しの降り注ぐ大きな芝生の園庭では、思い切り走りまわったり、寝転んだり思い思いに活動しています。

初めて迎える冬には、園庭で雪あそびができるのを心待ちにしています。



- ①未満児専用の園庭 ②今日の給食にかなあ?
- ③芝生の上で遠足気分 ④夏涼しく・冬暖かい冷暖房パネルは快適!!
- ⑤絵本の森(図書コーナー)で…「みてみて～!!」
- ⑥移動動物園「牛さんかわいいね」

小・中学校だより

箕輪中学校

伝統を繋ぎ  
新たな箕中へ

箕輪中学校生徒会女子副会長の登内蒼空です。私たち感動学年が主体となって取り組む生徒会も残りわずかとなりました。私はこの1年間で人の心が動く瞬間にたくさん出会いました。そして、人の心が動く瞬間には共通点があります。それは人が自分のためではなく、相手や周りのために動いたときです。私にこのことを気づかせてくれたのは全校一人ひとりの感即動の姿です。

この姿がこれからの箕輪中学校の新たな伝統として引き継がれていくことを願っています。



①ふきはら祭(スポーツフェスティバル)  
青空のもと、達成型の競技で盛り上がりました。事前に決めた目標回数の達成を目指してクラス丸となって取り組みました。



②ふきはら祭(50周年企画)  
町長、本校卒業生をパネラーとしてお招きし、箕輪中、箕輪町のこれまでの歩みを振り返り、これからのあり方を語り合いました。



③MCP(箕中町内クリーンプロジェクト)  
清掃委員、ボランティア委員と全校生徒の有志が、学年縦割りりで役場周辺などの道路や駐車場の清掃をしました。

〈新成人の皆さんへ〉  
20歳になったら国民年金

国民年金は、年をとったとき、病気や事故で障害が残ったとき、家族の働き手が亡くなったときに、働いている世代みんなを支えようという考えで作られた仕組みです。

20歳以上60歳未満の方は加入することが義務付けられており、20歳になると日本年金機構から国民年金加入のお知らせが届きます。

学生納付特例制度

学生の方は、ご本人の所得が一定額以下の場合、世帯主の所得にかかわらず保険料の納付が猶予される制度です。

対象となる学生は、学校教育法に規定する大学、大学院、短期大学、高等学校、高等専門学校、専修学校及び各種学校（修業年限一年以上である課程）、一部の海外大学の日本分校に在学する方です。

納付猶予制度

学生でない50歳未満の方で、ご本人及び配偶者の所得が一定額以下の場合に保険料の納付が猶予される制度です。

岡伊那年金事務所 お客様相談室

☎76-2301

岡住民環境課 住民係

☎79-3111（内線1353）

冬季の「転倒」事故にご注意を！

〈事故事例（対策）〉

- 屋外通路・階段や駐車場で
- の転倒（除雪・融雪剤散布
- による安全通路確保）
- 事務所等出入口での転倒
- （融雪マット等の設置）



長野労働局HP



岡伊那労働基準監督署

☎72-6181

令和4年度  
成年後見セミナーの開催

家族関係の希薄化で特に関心が高まっている「終活」や「任意後見」をテーマとして開催します。

日時 1月25日（水）

午後2時～4時

会場 駒ヶ根市文化会館

大ホール

講演 「楽しく学ぶ 落語で終活・成年後見制度」

講師：生島 清身氏

（行政書士・社会人落語家）

その他 事前予約不要、入場

料無料です。開催時の新型コロナウイルス等の感染状況に応じて、開催方法や時間の変更ならびに中止等の判断をする場合があります。

岡上伊那成年後見センター

☎96-8008 担当者：粟屋

一定規模以上の土砂等の盛土等に許可が必要になります

「長野県土砂等の盛土等の規制に関する条例」

盛土等による土砂等の崩落等による災害の発生を防止するため、「長野県土砂等の盛土等の規制に関する条例」が制定されました。この条例により、令和5年1月1日以降に行う一定規模以上の盛土等については、原則、県の許可が必要になります。

◆主な規制項目

- ・面積が3,000平方メートル以上または高さが5メートル以上の土砂等の盛土

等を行う場合には県の許可が必要になります。

県の許可を受けるにあたっては、周辺地域の住民に許可申請の内容を周知する必要があるります。

土地の所有者の方は盛土等の施工状況を定期的に確認する必要があります。

条例の規定に違反した場合は、罰則（最大2年以下の懲役又は100万円以下の罰金）が適用されることがあります。

◆手数料（1件あたりの金額）

- ・新規の許可 55,000円
- ・変更の許可 34,000円
- ・譲受けの許可 34,000円

岡長野県建設部砂防課調査管理係  
（平日午前8時30分～午後5時15分）

☎026-2335-7316

メール：sabo@pref.nagano.lg.jp

マイナポイントの申請はお早めに！

マイナポイントの申請期限は令和5年2月末までです。詳細は下のQRコードから

最大 20,000 円分の  
マイナポイントがもらえる！

マイナンバーカードの新規取得等で 5,000円分  
健康保険料としての特給納付金で 7,500円分  
公営住宅口税の控除で 7,500円分

出典：総務省 マイナポイント事業HP



ホームページをご覧ください。

役場1階市民

ホールにマイナポイント用のパソコンを設置しています。どなたでもご自由にお使いいただけます。

設定の補助が必要な方はお問い合わせください。

岡総務課 DX推進係

☎79-3144（内線1121）

文学講座

日時 1月19日（木）

午後2時～3時30分

会場 地域交流センターみのわ

交流室1・2

講師 大槻 慎一氏（田畑書

店社主、文芸編集者、箕輪





## 女性活躍井戸端会議模擬議会

10月27日、模擬議会を開催しました。男女共同参画社会を推進する中で、政治や意思決定の場への女性・若者の参画が進まない現状から、委員自ら議員体験を通して、多くの方に議会や政治を身近に感じてもらおうと、年度当初から開催に向け準備検討を重ねてきました。委員24人がグループに分かれ5項目（まちづくり・子育て・観光・福祉・ジェンダー）について話し合い町議会へ通告し、代表者5人が質問に立ちました。



### 【井戸端会議委員 感想】

- 町議会一般質問と変わりなく準備や答弁をしっかりといただき、「議会」について学べるいい機会となりました。
- 議会での言葉づかいや流れなど、ルールの多さに驚きました。そのため、少し古さを感じました。もう少し緩和してもよいのでは。
- 若者や女性の参画を望んでいくなら、議会の開催時間や開催方法を効率化するべきだと思います。当日の様子は、町ホームページへ掲載するほか、Youtubeで視聴できます。ぜひご覧ください。

企画振興課 若者・女性活躍推進係 79-3152 (直通)



町HP



YouTube

町出身

内容 小川洋子・角田光代の担当編集者だった氏が、作家の秘話と文学を語ります。事前申し込みが必要です。詳しくは館内ポスター・図書館HPをご覧ください。

町図書館 ☎79-6950

町図書館

☎79-6950

リサイクル雑誌プレゼント

1月28日(土)、29日(日)に図書館で除籍した雑誌を配布するリサイクル雑誌プレゼントを行います。完全予約制で行う予定です。詳しくは館内ポスターをご覧ください。

## 司書さんお薦め 新着図書を紹介

1月4日からの貸し出しです

町図書館 ☎79-6950



### 濱地健三郎の呪える事件簿

有栖川 有栖/著  
KADOKAWA

幽霊を見る能力がある探偵・濱地の事務所には奇妙な現象に悩む依頼者のみならず、警視庁の刑事も足を運ぶ。濱地と助手が驚くべき6つの謎を解き明かす。



### 千に染める古の色

久保田 香里/著  
紫昏 たう/絵  
アリス館

裳着（成人の儀式）が近く、外出を禁止されている千古姫。しかし、「かさねの色目」をきっかけに、自分で着物を染めてみたくなり外に出て行ってしまい…。



### カピバラがやってきた

アルフレド・ソデルギット/さく  
あみの まきこ/やく  
岩崎書店

もともとその場所に暮らしていたニワトリと、よそからやってきたカピバラ。違う種類の動物どうし、一緒に暮らしていけるの？他者との共生を描いたお話。

定期イベント ▶ 7日(土) ドリーム号地区巡回、21日(土) おはなしこんにちは、19日(木) おはなしくまさん、26日(木) 閉館作業日

# 輝く未来へ！

# OPEN THE WAY TO THE BRIGHT FUTURE!

住友金属鉱山グループ  
**SHINKO** 株式会社 伸光製作所

プリント配線板の  
開発・設計・製造・販売

〒399-4692 長野県上伊那郡箕輪町大字中箕輪12238  
0265-79-0121 <https://www.shinkoss.co.jp>

※広告是有料で掲載しています。広告費は「みのわの実」の印刷費に使われています。



# 水道の凍結に注意してください！

日に日に寒さが増し、水道の凍結事故が発生する季節になりました。水道が凍結すると、水が出なくなるだけでなく、管などが破損し、修理が必要になったり、漏水によって水道料金がよく発生します。次のようなときは、凍結の危険がありますので注意してください。

- ・外気温が**マイナス4℃以下**になったとき
- ・家を留守にするなど、**長時間水道を使用しない**とき
- ・1日中外気温が氷点下の**真冬日**が続いたとき

## ー水道を凍結させないためにー

- 水道凍結防止帯を設置し、忘れずに電源を入れましょう。
- 長時間使用しない場合、「水抜き栓」による水道管の水抜きが効果的です。

## ◇家屋の解体作業等で水道を使用する場合は…

次に当てはまる場合には、必ず事前に水道課まで連絡をお願いします。

- ・閉栓中の水道を使用する場合
- ・給水装置を改造（宅内の給水管の切断、蛇口の立ち上げ、メーターの撤去等）する場合

※箕輪町の指定給水装置工事事業者以外は工事はできません。

## ◇開閉栓の手続きは…

開栓・閉栓の手続きは、水道課窓口のほか、電話、インターネットでも可能です。長期間留守にするとき、短期間水道を使用するときなど、必ず手続きをお願いします。



ながの電子申請サービス

水道課 水道管理係 79-3173 (直通)

## 地域おこし協力隊通信



おおた きよみ  
**太田 清美**  
3年目

新しい一年は、卒隊後に向けて「暮らしを整える(住まい、仕事、日々のこと)」。そのために、「考えていることを口に出す」。じっくり聞いてください(笑)年の初めは初詣。楽しみは、箱根駅伝！今年、初の箕輪町でお正月かも。よい年になりますように。



あいざわ じゆんや  
**相澤 純也**  
2年目

あけましておめでとうございます。今年の抱負は、障がいを持つ兄弟姉妹をもつ「きょうだい児」が安心して集まって話せる場を作っていきたいです。年越しはネコと一緒にのんびり過ごしたいです。



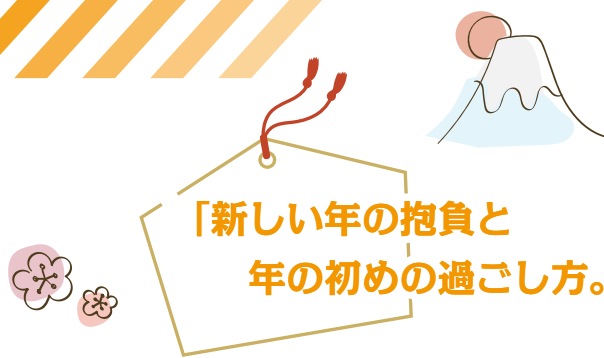
こじま よしひろ  
**小島 義央**  
2年目

新年あけましておめでとうございます。今年もよろしく申し上げます。3年目に入ってくるので、定住が見えてくる活動が出来たらと考えております。年の初めは、寒いのでいつも通り熱燗を飲む日々を過ごしていると思います。宜しくお願い致します。



つる さき とも こ  
**鶴崎 智子**  
2年目

箕輪町の皆様、鶴崎です。あけましておめでとうございます。私は息子の成人式(1月にやります)もあり、茨城県で年越しです。抱負はアスパラ栽培に関わりつつ障がい者をはじめ福祉で活躍されてる会社さんを繋ぐ何かをしたいと思っています。



## 「新しい年の抱負と 年の初めの過ごし方。」



しば た けい き  
**柴田 恵樹**  
1年目

あけましておめでとうございます。2023年の抱負は、まずはこの冬の寒さを越えることです(笑)。新年はいつも岐阜県の実家でお雑煮です。お母さんの味を楽しみにしています。2023年もよろしく願いいたします。



せき まな み  
**関 愛実**  
1年目

お正月は毎年家族揃って初詣に行きます。一年良い年であります様に感謝の気持ちを伝えます。その後はおせち料理をいただき、ゆっくりしたら。夜は家族でカラオケに行くパターンが定着。発散して楽しいお正月を過ごしてます。今年は色々な事を形にしていきたいです。



やま かわ まさ のぶ  
**山川 正信**  
1年目

私は、卒隊後こそ「地域おこし協力隊としての真価が問われる」と思っていますので、2年目に入る今年は「本格的な準備」です。その鋭気を養うために正月は「寝正月」です(笑)



農と暮らしの  
マーケット  
**みのわ  
テラス  
通信** Vol.20  
みのわテラス  
MINOWA TERRACE



今年度も多くのお客様にご来場いただきありがとうございました！  
みのわテラスがより愛される場所になるために...  
来年度に向けて、アンケートへのご協力をお願いします！

Check カレンダー下のQRコードより

1月カレンダー

日	月	火	水	木	金	土
1 全店舗年始休業	2 全店舗年始休業	3 全店舗年始休業	4 全店舗年始休業	5 3店舗年始休業 サイクルテラス営業	6	7 新春感謝祭
8 新春感謝祭	9	10 やまびこテラス(休)	11 テラススタンド(休) ファームテラス(休)	12 ナイトマーケット テラススタンド(休)	13	14 おもちゃとえほん
15	16 やまびこテラス(休) サイクルテラス(休)	17	18	19 テラススタンド(休)	20	21 コロケの日 提携JAフェア
22 提携JAフェア	23 やまびこテラス(休)	24	25 おもちゃとえほん サイクルテラス(休)	26 テラススタンド(休)	27	28 月末感謝祭
29 月末感謝祭	30 やまびこテラス(休) サイクルテラス(休)	31	みのわテラスに関するご意見やご要望受付中！			

■ サイクルテラス ■ やまびこテラス  
■ ファームテラス ■ テラススタンド



匿名記入なのでお気軽にフォームへご記入ください

農産物直売所  
ファームテラス  
みのわ  
9:00~18:00  
TEL.0265-70-5230

レストラン&カフェ  
やまびこテラス  
ブランチ&カフェ 9:30~11:00LO  
ランチ 11:30~  
ランチ&カフェ 14:00~17:00  
ディナー 17:00~20:00LO  
TEL.0265-96-0129

自転車販売&メンテナンス  
サイクルテラス  
BM-FUJI  
10:00~19:00  
TEL.0265-96-7242

テラススタンド  
平日 10:00~15:30  
土日祝 10:00~16:00  
TEL.0265-96-7871

1月のイベント

やまびこテラス

12<sup>㊥</sup> クラフト作家さんによる 15:30~20:00  
遊楽癒楽(ゆらゆら) ナイトマーケット

14<sup>㊥</sup>・25<sup>㊥</sup> おもちゃとえほん 10:00~  
読み聞かせ、童歌、にじいろ手形アート 対象:プレママさん・未就学児

1月のおすすめメニュー

「包み焼きハンバーグ・レバニラ炒め」

ファームテラス

7<sup>㊥</sup>~8<sup>㊥</sup> 新春感謝祭

21<sup>㊥</sup>~22<sup>㊥</sup> 提携JAフェア

28<sup>㊥</sup>~29<sup>㊥</sup> 月末感謝祭

テラススタンド

21<sup>㊥</sup> コロケの日

みのわテラス 箕輪町中箕輪 3730-186  
箕輪町役場 みどりの戦略課 未来農戦略係  
TEL.0265-79-3170



B 交流のきっかけとなった出来事は何?

- ① 小学生のそば打ち体験
- ② 中学生の農業体験
- ③ 高校生の木工体験

A 箕輪町と25年以上前から交流のある幸田町は何県にあるでしょう?

- ① 愛知県
- ② 静岡県
- ③ 和歌山県

豆知識

愛知県の中南部にある町。  
特産品は筆柿、なす、いちごなど。  
特に筆柿は全国1位の生産量を誇ります。富有柿や次郎柿より1ヶ月早く

収穫でき一番早い秋の味覚として親しまれています。



C 箕輪町から幸田町の小学校の給食に届けられたものは?

- ① とうもろこし
- ② ぶどう
- ③ りんご

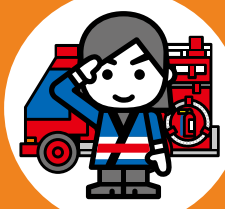
答え A① B② C③

\*C. 災害時の相互応援に関する協定の締結10周年を記念して今年10月に届けられました。

15コマ目 幸田町  
みのわ塾!



# こんにちは！ 消防団です



## 10/16 町秋季訓練

秋季訓練は、次年度幹部予定者が指揮をとれるようになるための訓練です。

特に次年度正副分団長予定者は、9月初旬から定期的に訓練を実施し、本番に向けての準備を進めてきました。

全団員を対象とした訓練は、コロナの影響で3年ぶりとなったわけですが、絶好の秋晴れの下、明確な指揮やホースの延長方法などに取り組んでいました。



明けましておめでとうございます。箕輪町では昨年中は、消防団が出勤する火災等の災害は0件でした(12月13日現在)。今後も予防消防に努め、無火災期間を継続していければと思います。一年の中で最も冷え込みが厳しくなる季節です。ストーブ等暖房器具の使用には十分注意し、火災を発生させないように気を付けましょう。また、一緒に活動してくれる仲間を随時募集しています。入団のお誘いがあった際には、ぜひ積極的なご参加をお待ちしています。



## 11/6 火災予防パレード

11月9日から15日までは秋の火災予防運動週間でした。

箕輪町消防団ではこの期間に併せ、消防車両によるパレードを実施しています。

紅葉の色づく中、7台の消防車両が町内を巡回し、火災予防の呼びかけを行いました。

休憩中にはちびっこファンと触れ合い、消防団のPRをすることもできました。数年後の入団をお待ちしています。



箕輪町消防団では随時消防団員を募集しています

**新入団員募集**



消防団本部  
☎79-3144 (直通)

詳しい活動内容については、箕輪町消防団ホームページにて紹介しています。ぜひアクセスしてみてください!



↑箕輪町消防団HP

## うちの子「結婚」しないのかしら?

独身のお子様の結婚相談承ります



お子様の結婚に関するお悩みにプロの仲人がお答えします。

まずはお気軽に仲人にご相談下さい

☎0263-88-7009

結婚相談所ムスベル



大切な人を守る為に 備えはできていますか?

非常食から消防車まで消防・防災の事なら

**HARUMI**

ご相談・ご要望にスタッフが迅速に対応致します。

消防設備点検後のご相談も、随時承っております。TEL 0265 72-5746  
晴海産業株式会社 〒399-4511 長野県上伊那郡南箕輪村 885-1

※広告は有料で掲載しています。広告費は「みのわの美」の印刷費に使われています。広告掲載のお問い合わせは、中央印刷株式会社まで。TEL 0265-98-9041