

R4町単中樽線
数量計算書

残土処理数量計算表

R4町単中樽線

区分	切取	換算率	地山換算	飛散率%	飛散量	土量	盛土	換算率	土量	位置
掘削	0.0	1.0	0.0	10%	0.0	0.0				
盛土							0.0	0.90	0.0	
掘削(ルーズ)	24.9	1.2	20.8	10%	2.1	18.7				
盛土							0.0	0.90	0.0	
床掘	45.1	1.0	45.1	10%	4.5	40.6				
埋戻し							23.2	0.90	25.8	
床掘(ルーズ)	0.0	1.2	0.0	10%	0.0	0.0				
埋戻し							0.0	0.90	0.0	
人力	0.0	1.2	0.0	10%	0.0	0.0				
人力(ルーズ)	0.0	1.2	0.0	10%	0.0	0.0				
小計	70.0		65.9		6.6	59.3	23.2		25.8	

残土合計 33.5

運搬距離

アスファルト廃材	m ³		km
コンクリート廃材	m ³		km

側溝数量集計表 (1本当り)

工種・種別	規格	単位	本	m	鋼蓋 L=995	受枠	インバート	基礎 Co	基礎 型枠	基礎磔 基面整正
マルチU横断側溝	600*900 L=2000 1041kg/本	本	1.0							
		m		2.0						
マルチU横断全面グレーチング	T-25 600用ボルト固定 L=995 89kg	枚			2					
マルチU全面グレーチング	600用受枠 L=2000 72kg/個 72Kg	個				1.0				
インバートコンクリート	18-8-25BB 0.33m ³ /10m	m ³					0.24			
基礎コンクリート	18-8-25BB	m ³						0.18		
型枠		m ²							0.40	
基礎工(RC40、厚さ15cm)	据付単価に含む	m ²								1.80
基面整正	床掘に含む	m ²								1.80
マルチU横断側溝	600*1000 L=2000 1122kg/本	本	1.0							
		m		2.0						
マルチU横断全面グレーチング	T-25 600用ボルト固定 L=995 89kg	枚			2					
マルチU全面グレーチング	600用受枠 L=2000 72kg/個 72Kg	個				1.0				
インバートコンクリート	18-8-25BB 0.33m ³ /10m	m ³					0.24			
基礎コンクリート	18-8-25BB	m ³						0.18		
型枠		m ²							0.40	
基礎工(RC40、厚さ15cm)	据付単価に含む	m ²								1.80
基面整正	床掘に含む	m ²								1.80
マルチU横断側溝	600*1100 L=2000 1202kg/本	本	1.0							
		m		2.0						
マルチU横断全面グレーチング	T-25 600用ボルト固定 L=995 89kg	枚			2					
マルチU全面グレーチング	600用受枠 L=2000 72kg/個 72Kg	個				1.0				
インバートコンクリート	18-8-25BB 0.33m ³ /10m	m ³					0.24			
基礎コンクリート	18-8-25BB	m ³						0.18		
型枠		m ²							0.40	
基礎工(RC40、厚さ15cm)	据付単価に含む	m ²								1.80
基面整正	床掘に含む	m ²								1.80
計					6.0	3.0	0.72	0.54	1.20	5.40

インバートコンクリート1本当り $0.1198 + (0.05 + 0.15) / 2 \times 2.00 \times 0.6 = 0.24m^3$

コンクリート工・ポリエチレン管数量集計表

工種・種別	規格	単位	
コンクリート工	コンクリート18-8-25BB	m3	0.61
	型枠	m2	3.68
基礎コンクリート(厚さ10cm)	18-8-25BB	m3	0.06
	型枠	m2	0.25
基礎工(RC40、厚さ10cm)		m2	0.60
	基面整正	m2	0.60
高密度ポリエチレン管	波状管(シングル構造) 径600mm	m	6.0
	継手	ヶ	1
杭	径8~12cm 長さ2.0m	本	8
パイプ止め	亜鉛引鉄線 #8 2重 m/箇所	m/箇所	4.2
	#8 10.13m/kg	kg/箇所	0.415
パイプ止め	亜鉛引鉄線 #8 2重 8箇所重量	kg	3.3
土羽打		m2	10.5
型枠		m2	10.5

【4 丸太】

全地区統一単価

単価コード	名称・規格	製品価格(1)	単位	単価								引き渡し場所	
				単									機務材 集計 コード
				04.10.27	04.10.01	04.08.29	04.07.27	04.06.27	04.06.01	04.06.01			
KT	カラマツ丸太材(皮付) 県産材 径14~16cm 長さ4.0m		本	3,640	3,640	3,360	3,360	3,360	3,360	3,360	3,360	075	
KT	カラマツ丸太材(皮付) 県産材 径14~16cm 長さ5.0m		本	5,160	5,160	4,710	4,710	4,710	4,710	4,710	4,710	075	
KT	カラマツ丸太材(皮付) 県産材 径16~22cm 長さ1.5m		本	1,910	1,910	1,860	1,860	1,860	1,860	1,860	1,860	075	
KT	カラマツ丸太材(皮付) 県産材 径16~22cm 長さ4.0m		本	5,840	5,840	5,340	5,340	5,340	5,340	5,340	5,340	075	
KT	カラマツ丸太材(皮付) 県産材 径16~22cm 長さ6.0m		本	10,000	10,000	9,370	9,370	9,370	9,370	9,370	9,370	075	
KT	カラマツ丸太材(皮付) 県産材 径24cm長さ3.0m		本	6,156	6,150	5,980	5,980	5,980	5,980	5,980	5,980	075	
KT	カラマツ丸太材(剥皮) 県産材 径24cm長さ4.6m		本	11,200	11,200	9,900	9,900	9,900	9,900	9,900	9,900	075	
	(剥皮材：カラマツ)												
KT	カラマツ丸太材(剥皮) 県産材 径=6cm L=0.6m		本	120	120	110	110	110	110	110	110	075	
KT	カラマツ丸太材(剥皮) 県産材 径=6cm L=2.0m		本	360	360	340	340	340	340	340	340	075	
KT	カラマツ丸太材(剥皮) 県産材 径=6cm L=2.1m		本	410	410	390	390	390	390	390	390	075	
KT	カラマツ丸太材(剥皮) 県産材 径=8~8cm L=1.3m		本	360	360	350	350	350	350	350	350	075	
KT	カラマツ丸太材(剥皮) 県産材 径=8~12cm L=0.5m		本	250	250	230	230	230	230	230	230	075	
KT	カラマツ丸太材(剥皮) 県産材 径=8~12cm L=2.0m		本	910	910	850	850	850	850	850	850	075	
KT	カラマツ丸太材(剥皮) 県産材 径=8~12cm L=2.4m		本	1,070	1,070	1,000	1,000	1,000	1,000	1,000	1,000	075	
KT	カラマツ丸太材(剥皮) 県産材 径=8~12cm L=4.0m		本	1,780	1,780	1,700	1,700	1,700	1,700	1,700	1,700	075	

長野県 林務部

7 木材

【4 丸太】

全地区統一単価

単価コード	名称・規格	製品価格(1)	単位	単価								機務材 集計 コード	
				単									引き渡し場所
				04.10.27	04.10.01	04.08.29	04.07.27	04.06.27	04.06.01	04.06.01			
KT	カラマツ丸太材(剥皮) 県産材 径=10~14cm L=0.5m		本	330	330	310	310	310	310	310	310	075	
KT	カラマツ丸太材(剥皮) 県産材 径=10~14cm L=0.6m		本	410	410	390	390	390	390	390	390	075	
KT	カラマツ丸太材(剥皮) 県産材 径=10~14cm L=1.0m		本	630	630	595	595	595	595	595	595	075	
KT	カラマツ丸太材(剥皮) 県産材 径=10~14cm L=1.2m		本	800	800	750	750	750	750	750	750	075	
KT	カラマツ丸太材(剥皮) 県産材 径=10~14cm L=1.5m		本	1,000	1,000	925	925	925	925	925	925	075	
KT	カラマツ丸太材(剥皮) 県産材 径=10~14cm L=1.7m		本	1,080	1,080	1,010	1,010	1,010	1,010	1,010	1,010	075	
KT	カラマツ丸太材(剥皮) 県産材 径=10~14cm L=1.8m		本	1,160	1,160	1,080	1,080	1,080	1,080	1,080	1,080	075	
KT	カラマツ丸太材(剥皮) 県産材 径=10~14cm L=2.7m		本	1,750	1,750	1,660	1,660	1,660	1,660	1,660	1,660	075	
KT	カラマツ丸太材(剥皮) 県産材 径=10~14cm L=3.0m		本	2,020	2,020	1,870	1,870	1,870	1,870	1,870	1,870	075	
KT	カラマツ丸太材(剥皮) 県産材 径=10~14cm L=3.4m		本	2,280	2,280	2,110	2,110	2,110	2,110	2,110	2,110	075	
KT	カラマツ丸太材(剥皮) 県産材 径=10~14cm L=4.5m		本	3,020	3,020	2,790	2,790	2,790	2,790	2,790	2,790	075	
KT	カラマツ丸太材(剥皮) 県産材 径=14~16cm L=0.3m		本	330	330	300	300	300	300	300	300	075	
KT	カラマツ丸太材(剥皮) 県産材 径=14~16cm L=2.0m		本	2,070	2,070	1,930	1,930	1,930	1,930	1,930	1,930	053	
KT	カラマツ丸太材(剥皮) 県産材 径=14~16cm L=1.0m		本	920	920	890	890	890	890	890	890	075	
KT	カラマツ丸太材(剥皮) 径=14~16cm L=2.0m		本	2,110	2,110	1,990	1,990	1,990	1,990	1,990	1,990	075	

長野県 林務部



亜鉛メッキ鉄線

亜鉛めっき鉄線 (線径・kg当り長さ)

番手	線径	mm	長さ m/kg(約)
4		6.0	4.50
5		5.5	5.35
6		5.0	6.49
7		4.5	8.00
8		4.0	10.13
9		3.5	13.25
10		3.2	15.85
11		2.9	19.31
12		2.6	23.98
13		2.3	30.68
14		2.0	40.49
15		1.8	50.00
16		1.6	63.29
17		1.4	82.65
18		1.2	112.6
19		1.0	162.1
20		0.9	200.4
21		0.8	253.2
22		0.7	331.1
23		0.65	384.1
24		0.6	450.5
25		0.55	534.8
26		0.5	649.4
27		0.45	800.0
28		0.4	1013.2
29		0.35	1324.5
30		0.32	1584.8
31		0.29	1930.5
32		0.26	2398.1
33		0.23	3067.5

施工地 ~ 南重建設リサイクルプラント 7.3km



水 替 数 量 計 算 表

仮締切工														
区分	位置	幅	高さ	面積(m ²)	備考									
土嚢締切	カゴ枠上流4.0m	1.5	0.5	0.75										
仮設排水管														
区分	期間	延長	備考											
ポリエチレン管 φ500 * 損料	1ヶ月～3ヶ月	20.00												
水替工														
区分	適用	稼働日数	備考											
潜水ポンプ 排水量0～40m ³ /時 日数計算	作業時排水 P:対象工事の直接工事費 Y:日数		擁壁工											
			P=166(単位万円):1660705 40万以上=25.4(日)×logP-32.2(日)											
直接工事費の額	1,660,705	→万円単位	166	25										
<table border="1" style="width: 100%; border-collapse: collapse;"> <tr> <td style="width: 15%;">直接工事費</td> <td style="width: 15%;">積算式</td> <td style="width: 70%;"></td> </tr> <tr> <td>40万円未満</td> <td>8(日)</td> <td></td> </tr> <tr> <td>40万円以上</td> <td>25.4logP-32.2(日)</td> <td></td> </tr> </table>						直接工事費	積算式		40万円未満	8(日)		40万円以上	25.4logP-32.2(日)	
直接工事費	積算式													
40万円未満	8(日)													
40万円以上	25.4logP-32.2(日)													
P:直接工事費(単位:万円) * 3信木第49号 令和3年(2021年)5月7日 * 令和元年版 「災害復旧工事の設計要領」(公益社団法人 全国防災協会発行) 第5章 仮設工 8-3施工歩掛 (2)運転工歩掛														
擁壁工		+	排水施設工											
493,337			1,167,368	=	1,660,705									

排水施設計画流量計算書

路線名	R4中樑線	
水路番号	仮設パイプ	号
地域名	4	諏訪
降水確率年	1	1年

洪水流量 $Q = 0.2778 \times f \times r \times A$

集水面積 (A)	0.1700 km ²	(流達時間 10 分)
雨量強度 (r)	43.2mm/h	(141.5 / ((10) ^{0.54} + (0.19))
流失係数 (f)	0.55	
土砂混入率 (%)		
洪水流量 (Q)	1.1213m ³ /S	

排水施設 $Q = A \times V = A \times (1/n \times R^{2/3} \times I^{1/2})$

種類	7	円形(満水)
管水径 (D)	0.50 m	
水深 (H')	0.50 m	
流水面積 (A)	0.1963 m ²	
粗度係数 (n)	0.0100	
潤辺 (P)	1.5708	
径深 (R)	0.1250	
水面勾配 (I)	10 %	
平均流速 (V)	7.9057m / S	
許容流量 (Q)	1.5523m ³ /S	
安全率	1.38倍	

No.	会社・処理施設の名称			処理単価・受入時間帯			受入最大寸法 搬入車両の大きさ制限 受入不可期間 その他	主な再生材生産状況	備 考
	本社の所在地		本社電話番号	標準受入時間帯	時間外受入可否	時間外受付条件			
	処理施設の所在地		施設電話番号	品 目	処理単価				
	処理方法・能力	定 休 日	AS切削廃材						
	保管能力	許可番号	AS掘削廃材						
		許可期限							
8	株式会社 西部重機			処理単価・受入時間帯			40cm角	再生碎石(RC40)	
	長野県伊那市横山9494-1		0265-76-1234	標準受入時間帯	8時15分～16時45分	可	無		
	長野県伊那市横山7227-1466		0265-76-1234	品 目	処理単価	事前連絡必要	無		
	破碎 1024t/日	日曜日、祝日	AS切削廃材	2,500 円/m ³					
	7000m ³	2023049491	令和 4年 4月 1日	AS掘削廃材	2,500 円/m ³				
9	株式会社 清和			処理単価・受入時間帯			無	再生碎石(RC40)	
	長野県伊那市日影58		0265-76-1155	標準受入時間帯	8時00分～17時00分	可	無		
	長野県伊那市高遠町上山田86		0265-94-6162	品 目	処理単価	事前連絡必要	無		
	破碎 560t/日	日曜日、第2・4土曜日、祝日	AS切削廃材	2,000 円/m ³					
	170m ³	2023140811	令和 5年 2月 5日	AS掘削廃材	2,000 円/m ³				
10	竹花工業 株式会社 駒ヶ根支店			処理単価・受入時間帯			50cm角	再生碎石(RC40)	
	長野県小諸市南町2-6-10		0267-22-1750	標準受入時間帯	8時00分～16時30分	可	無		
	長野県駒ヶ根市中沢3242,3243		0265-82-5275	品 目	処理単価	事前連絡必要	無		
	破碎 624t/日	日曜日、第2・4土曜日、祝日	AS切削廃材	1,000 円/t					
	5400m ³	2020029517	令和 7年 4月 24日	AS掘削廃材	1,000 円/t				
11	塚原石産興業 株式会社 辰野工場			処理単価・受入時間帯			70cm角以下	再生碎石(RC40)	
	長野県岡谷市南宮1-7-50		0266-23-5151	標準受入時間帯	8時00分～17時00分	不可	無		
	長野県上伊那郡辰野町平出31		0266-43-3900	品 目	処理単価		無		
	破碎 2560t/日	日曜日、第2・4土曜日、祝日	AS切削廃材	2,000 円/t					
	14239m ³	2022058090	令和 6年 1月 5日	AS掘削廃材	3,000 円/t				
12	株式会社 ティーフラット			処理単価・受入時間帯			100cm角以下	再生碎石※ ※整地用碎石として自社使用	
	長野県伊那市日影5808-1		0265-72-2542	標準受入時間帯	8時00分～17時00分	不可	無		
	長野県伊那市上の原5979-4		0265-72-2542	品 目	処理単価		無		
	破碎 240t/日	日曜日、第2・4土曜日、祝日	AS切削廃材	3,000 円/m ³					
	48m ³	2023001091	令和 9年 2月 2日	AS掘削廃材	3,000 円/m ³				
13	株式会社 那須屋興産			処理単価・受入時間帯			無	再生碎石(RC40)	
	長野県伊那市西町6612-2		0265-78-8208	標準受入時間帯	8時00分～17時00分	可	無		
	長野県伊那市西町6612-2		0265-78-8208	品 目	処理単価	事前連絡必要	無		
	破碎 120t/日	日曜日、第2・4土曜日、祝日	AS切削廃材	4,000 円/m ³					
	1000m ³	2023007053	令和 6年11月21日	AS掘削廃材	4,000 円/m ³				
14	南重建設 株式会社 南重産廃処理リサイクルプラント			処理単価・受入時間帯			80cm角	再生碎石(RC40)	
	長野県伊那市美郷7904-1		0265-78-4027	標準受入時間帯	8時00分～17時00分	可	無		
	長野県上伊那郡箕輪町福与307-1		0265-79-0039	品 目	処理単価	事前連絡必要	無		
	破碎 320t/日	日曜日、土曜日(会社カレンダーによる指定日)、祝日	AS切削廃材	2,000 円/m ³					
	4717m ³	2023043325	令和 8年11月28日	AS掘削廃材	2,000 円/m ³				

排水施設計画流量計算書

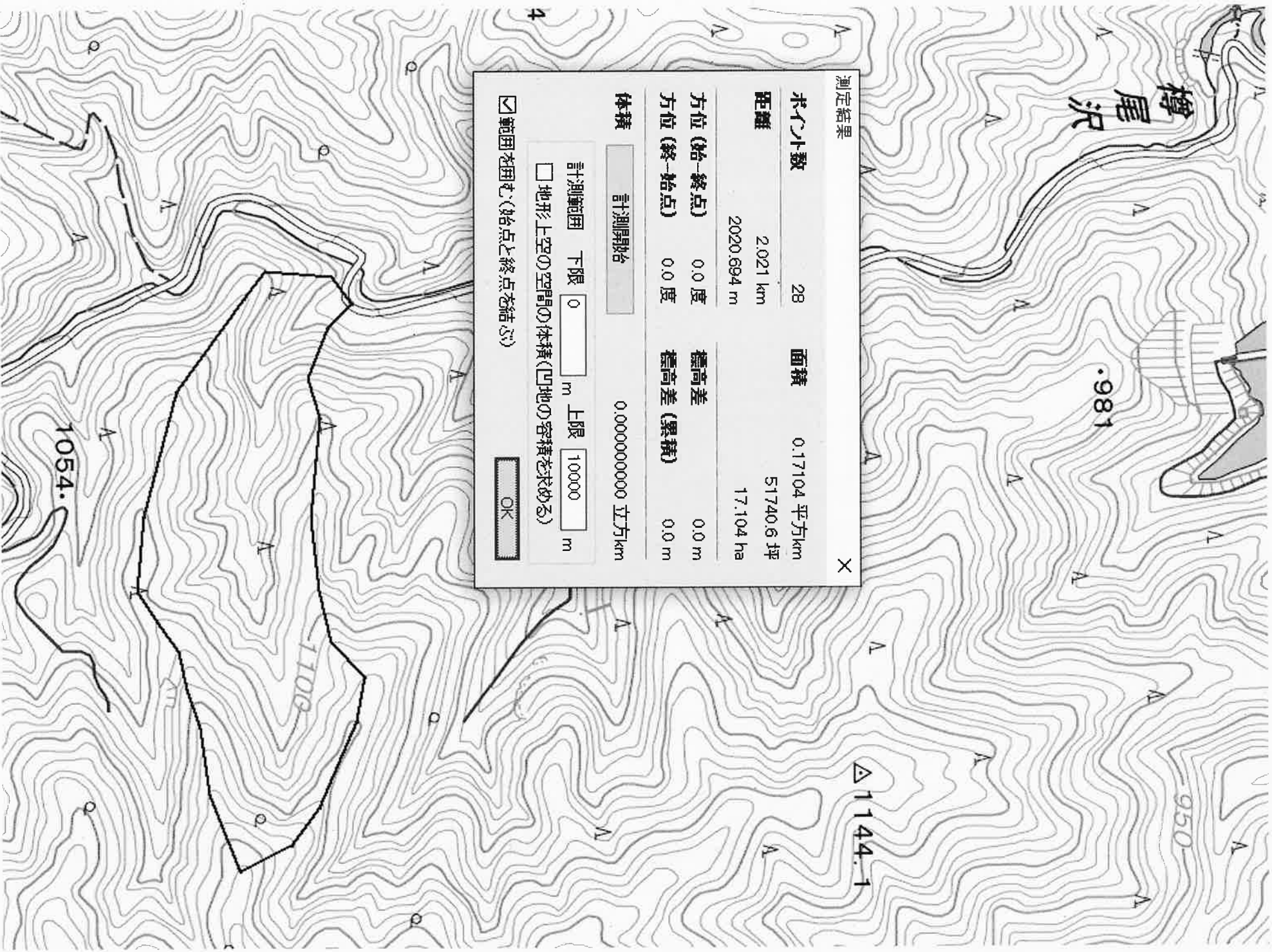
路線名	R4中樽線 線	
水路番号	1号	
地域名	4	諏訪
降水確率年	2	10年

洪水流量 $Q=0.2778 \times f \times r \times A$

集水面積 (A)	0.1710 km ²	(流達時間 10分)
雨量強度 (r)	96.7mm/h	(1867.6 / ((10) ^{0.83} + 12.55)
流失係数 (f)	0.55	
土砂混入率(%)		
洪水流量 (Q)	2.5266m ³ /S	

排水施設 $Q=A \times V = A \times (1/n \times R^{2/3} \times I^{1/2})$

種類	4	台形
水路幅 (W1)	0.60 m	水路幅 (W2) 0.60 m
水路高さ (D)	0.75 m	
水深 (H')		m
通水面積 (A)	0.4500 m ²	
粗度係数 (n)	0.0130	
潤辺 (P)	2.1000	
径深 (R)	0.2143	
水面勾配 (I)	7.7 %	
平均流速 (V)	7.6436 m / S	
許容流量 (Q)	3.4396 m ³ /S	
安全率	1.36倍	



測定結果

ポイント数	28	面積	0.17104 平方km
距離	2.021 km		51740.6 坪
方位 (始-終点)	0.0 度	標高差	0.0 m
方位 (終-始点)	0.0 度	標高差 (累積)	0.0 m
体積	計測開始		0.0000000000 立方km

計測範囲 下限 0 m 上限 10000 m

地形上空の空間の体積(凹地の容積を求める)

範囲を囲む(始点と終点を結ぶ)

OK