

箕輪町 議会だより

# みんなの議会



第73号  
2020.8.1

とれたぞー!!



- 新型コロナ対策 ……P2
- 議案審査 ……P3
- 委員会審査の概要 ……P4
- 町政を問う ……P5
- その他の議会活動 ……P20



議会ホームページ

ながた町民菜園にて



# 新型コロナウイルス 感染症関連の主な対策

コロナに負けるな 心をひとつに乗り越えよう!

感染 感染拡大防止 経済 経済対策 その他 その他

事業名称	事業の概要	予算額
住民配布用マスク 備蓄用マスク購入 <b>感染</b>	配布用12.5万枚(5枚/人) 備蓄用2.0万枚	926万円
学生支援 <b>経済</b>	町を離れて暮らす、18~26歳の箕輪町出身の 学生に対して、経済的な支援とふるさとの情 報提供	296万円
障がい者外出支援券 <b>経済</b>	満74歳までの障害者手帳を有する方へ2千円 分のクーポンを配布(1,000円→2,000円)	60万円
高齢者外出支援券 <b>経済</b>	満75歳以上の高齢者へ4千円分のクーポ ンを配布(2,000円→4,000円)	651万円
子育て世帯交付金 (保育園) <b>経済</b>	保育園・小中学校の保護者への家庭の負担軽 減として、6月、7月分の副食費、給食費相 当額を支援	404万円
子育て世帯交付金 (学校) <b>経済</b>		2,523万円
健康づくり トライアル事業 <b>経済</b>	活動的な生活習慣を取り戻すため、運動など の活動を継続して実施する町民を応援	797万円
「新しい生活様式」 対応支援金 <b>経済</b>	新型コロナウイルス感染症の予防のため、「新 しい生活様式」へ移行するための改修費等 の一部を支援	600万円
ながた荘・ながたの湯 利用促進補助金 <b>経済</b>	平日の料金を値下げし、 施設の利用促進を図るた めの補助金 一般500円→300円 児童300円→200円	1,000万円
災害避難所の 感染症対策 <b>その他</b>	3密状態を避けるためのパーテーション、 簡易ベッド等を整備	564万円
小中学校教育用 パソコン購入 <b>その他</b>	遠隔教育導入のための1人1台パソコンの 整備等	1億79万円

町単独事業

新型コロナウイルス感染症関連の対策

事業名称	事業の概要	予算額
箕輪プレミアム付き 応援券の販売 <b>経済</b>	地域での消費拡大を喚起す るプレミアム付き応援券の 販売	8,510万円

県関係

# 議案審査

## 1 条例制定

### 生活支援ハウスの入居条件緩和

おおむね 65 才以上のひとり暮らし又は夫婦 60 才以上に改めた

### 介護保険料の減免対象の追加

新型コロナにより収入減が見込まれる場合

### 国保被保険者に傷病手当を支給

① コロナ感染者又は疑われる国保の被保険者である被用者を対象

② 後期高齢者の被保険者である被用者

### 博物館の入館料、高校生以下無料に

## 2 賛否が分かれた請願・陳情・意見書の議決結果

提案の趣旨	提出者	伊藤隆	岡田建二朗	青木俊夫	釜屋美春	唐澤敏	入杉百合子	木村英雄	松本五郎	金澤幸宣	中澤千夏志	荻原省三	中村政義	寺平秀行	小出嶋文雄	中澤清明	結果	
国の責任による 35 人学級推進と、教育予算の増額を求める請願書	箕輪中学校教職員組合 井上雅仁	○	○	○	○	○	×	○	○	○	○	○	○	○	○	○	—	採択
<p>【反対討論】請願の趣旨には賛同するがコロナの影響の中、教育の現場は大変な状況。分散授業、リモート授業と様々な体制を取り教育費も膨大になっている。この時期に本請願を提出は不適切。</p> <p>【賛成討論】このような時だから、少人数学級を実現すべき。子供と向き合い、行き届いた授業のきめ細やかな対応を可能にするために少人数学級は欠かせない。</p>																		
県立高校の第 2 期再編をすすめる長野県教育委員会に対して、コロナ禍の中での拙速な決定を行わず、住民の声を聞いてすすめるよう求める陳情書	高校再編を考える 上伊那の会 宮下与兵衛	×	○	×	×	×	×	×	○	×	○	×	×	×	×	—	—	不採択
<p>【反対討論】今後予想される少子化の中、現在の学校を存続は不可能である。統合再編よりも少人数学級が地域の声であるとは言えず、統合再編をすべしとする意見もある。議会として片方の意見の表明は時期尚早。</p> <p>【賛成討論】少人数で充実した学びの場を求める説明会の声を尊重するか否かが問われている。</p>																		
国に対して「地方における公立・公的病院の国の基準に基づく一方的な再編・統合は行わないことに関する意見書」の提出を求める陳情書	上伊那社会保障推進協議会 小林伸陽	×	○	×	×	○	×	×	○	×	○	×	○	○	○	○	※	採択
<p>【反対討論】長野県議会が、地域の実情を十分踏まえた地域医療構想の推進に努めるよう意見書を提出した。自治体の体力や経済力に合わせた方向では再編や統合もありうる。</p> <p>【賛成討論】医師不足の実態は深刻な状況。公的な病院を統合すると医師不足につながる。多くの国民の命を危険にさらすことになる。</p> <p style="text-align: right;">※可否同数の時は議長の裁決権による。</p>																		
国に対して「国民健康保険料（税）引き下げのため国庫負担の増額を求める意見書」の提出を求める陳情書	上伊那社会保障推進協議会 小林伸陽	×	○	×	×	○	×	×	○	×	○	×	×	×	×	—	—	不採択
<p>【反対討論】少子高齢化が進み税金や保険料を納める人口は減る一方。国保制度が持続可能であるためには医療費削減の努力も必要。コロナ対策の医療費は莫大。国庫支出金を抜本的増額は現実的でない。</p> <p>【賛成討論】財源はある。純利益を 19 兆円から 45 兆円と 5 倍に増やしながらか 4 兆円も減税されてきた大企業、富裕層に応分の負担を求めることで十分作り出すことができる。</p>																		
地方における公立・公的病院の国の基準に基づく一方的な再編・統合は行わないことに関する意見書	箕輪町議会	×	○	×	×	○	×	×	○	×	○	×	○	×	○	—	—	否決
<p>【反対討論】意見書に関してはある程度議会の賛同を得る必要がある。総意となるのかが疑問。時期尚早と考える。</p> <p>【賛成討論】地域の事情を踏まえ一律の基準で再編・統合を判断するのは問題である。</p>																		
新型コロナウイルス危機に伴う医療機関への減収補填を求める意見書	岡田建二朗	×	○	×	×	○	×	×	○	×	○	×	×	×	×	—	—	否決
<p>【反対討論】医療機関が大変なことは理解できる。あらゆる業種がコロナの影響を受けている現状の中で、減収を補填するという事がすべての意見を網羅しているものとは理解できない。</p> <p>【賛成討論】新型コロナウイルス感染症の影響で医療機関が経営危機に直面している。コロナ感染による発熱なのかが判明するまで、1 人の患者でも 4 人部屋に隔離する必要があり大幅な減収となる。このままでは経営が成り立たない。国民にとって医療の安定供給は欠かせない。</p>																		

備考 ☑ 議長は原則として採決に加わらない。○=賛成 ×=反対

☑ 詳細に関しては箕輪町議会ホームページで、後日議事録を閲覧することができます。

箕輪町議会

Q 検索

## 3 意見書

可決された意見書	義務教育費国庫負担制度の堅持・拡充を求める意見書
	国の責任による 35 人学級推進と、教育予算の増額を求める意見書



# 委員会審査の概要

## 総務産業常任委員会

**町消防団員等公務災害補償条例の一部改正**

**問** 掛け金が変わるのか。基礎額が勤続年数により変わる理由は。また、町独自で基礎額上乘せは可能か。

**答** 障害補償年金の算定基礎額の変更。独自の上乗せは不可。

**令和2年度一般会計補正予算**  
**交通安全広報車230万円**  
**問** はどのような内容か。

**答** 老朽化による更新だが、従来の電気自動車からガソリン軽箱バンへの変更。音声発信装置込みの価格。旧車両は総務課公用車として使用する。

**問** 農産物直売所一帯リニューアル工事の詳細は何か。

**答** 詳細設計後の4月にボーリング調査にて地盤が軟弱で現状基礎では鉄骨建物を支えるには不可が判明。故に柱状改良による基礎増強を行う。

## 委員会審査の概要

**問** 赤そば乾麺製造業務委託料は、従来から観賞用と食用の両立は不向き故、「美味しくない」という評判が払しょくされたのか。

**答** 2011年に「高嶺ルビー」が品種改良され、町をPRする材料として再度赤そばを使い乾麺を作る話が昨年復活した。赤そば粉を高濃度配合しても美味しく食べられる方法が確立。PR媒体として従来の不評を払しょくしつつ県外にも赤そばを知ってもらう機会として活用予定。試食したが白そばと遜色ない味と感じた。

### 町道の認定



場所 明神橋西地籍  
規模 L=124.0m、W=4.1m~4.9m

## 福祉文教常任委員会

**一般会計補正予算**

**問** GIGAスクールサポーターの配置時期、整備のスケジュールは。

**答** 端末など機器購入のプロポーザル方式入札で来年3月まで。7月から機器導入、9月までにはネットワーク完成、10月頃使用開始。

**問** 遠隔授業のネットワーク環境整備は。

**答** サテライト箇所を設けて、中学3年生から進める予定。地区の公民館などをサテライトとして利用予定。

**問** げんきセンター駐車場の賃借料増加内容と契約期間は。

**答** JRの提示が500円/㎡から700円/㎡となり、2年間で内容変更なければ自動更新。

**箕輪町生活支援ハウス運営に関する条例の改正**

**問** 入居者の年齢を下げたことに

より、希望者が増加し入れなくなることはないのか。

**答** 現在空きがあるので大丈夫。

**箕輪町国民健康保険条例の改正**  
**問** 周知はどのようにしていくのか。

**答** みのわの実8月号に掲載、保険証の一斉更新時、案内を同封、町のホームページでも周知を図る。

**箕輪町郷土博物館条例の改正**

**問** 年間の高校生入場者数は。  
**答** 正確には把握できていないが数人である。



**問** 県からの改正要請の内容は。  
**答** 次世代を担う子どもたちに対して、将来にわたって豊かな感性や創造力を育むために、高校生以下を無料にすることによって鑑賞機会を増やしていく。



ここが聞きたい

# 町政を問う



伝説「山の神と竜神」  
昔、村人が山争いをしていました。これを見た山の神と竜神は怒って、僧2人に所かまわず火をつけさせました。村人は驚いて2人の僧を山へ追いやりました。しかし、山の神と竜神が、村人を懲らしめるため、この僧達に頼んで騒ぎを起こさせた事を知った村人は改心し、中の沢の入口左手に山の神を、右手に竜神を祀って仲良く暮らしました。

## 一般質問

一般質問は、年4回の定例会（3月、6月、9月、12月）で、町政全般にわたり町長その他の執行機関に対し、自由な質問内容を開会日の翌日正午までに議長に通告することとしています。議員一人の質問制限時間は55分で、一問一答方式を採用しています。  
6月議会では、6月8日・9日の2日間に、議長を除く全議員が質問しました。一般質問は誰でも自由に傍聴できます。

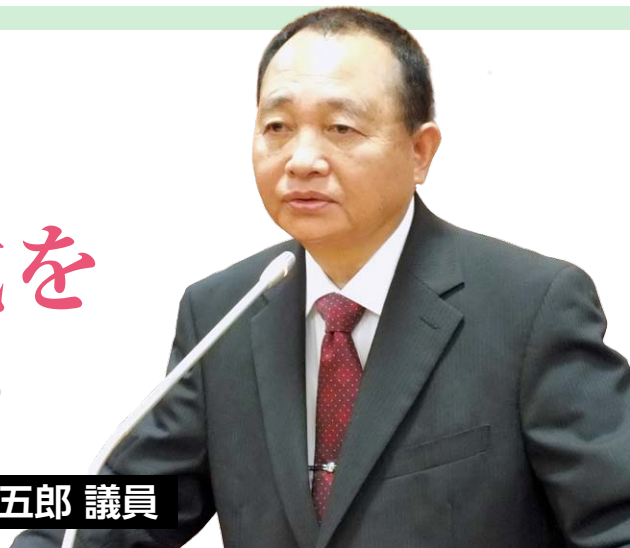
主な質問	議員	ページ
窓口負担無し妊産婦医療費助成を	松本 五郎	6
災害時避難場所での3密対策は	伊藤 隆	7
新型コロナウイルスの公共事業への影響は	寺平 秀行	8
外出自粛で高齢者のフレイル心配	入杉百合子	9
財産区議会議員の選出方法改善を	金澤 幸宣	10
助成金を受けるサポート体制は	青木 俊夫	11
ひとり親家庭の現状と支援は	中村 政義	12
コロナ危機に迅速・的確な対応を	唐澤 敏	13
みのわテラス直売所の今後は	荻原 省三	14
古い西小体育館トイレの改修を	岡田建二朗	15
南小学校通学路の安全対策を	木村 英雄	16
環境シンポジウム町が主催を	中澤千夏志	17
新型コロナウイルス、町の追加支援策は	釜屋 美春	18
新型コロナウイルスの町財政への影響は	小出嶋文雄	19



# 窓口負担無し 妊産婦医療費助成を

現時点では助成制度の創設は困難

松本五郎 議員



一般質問

## 生ごみ処理モデル事業の継続を

**問** 最近では高齢の出産で妊娠高血圧症候群や妊娠糖尿病など合併症のリスクが増加し、出産後の産後うつなどメンタルケアの需要も高まっている。生まれ育つ子どもにとっても、安定した生活を保障するため、成育基本法の理念を実現するための有効な施策と考える。県内でも、妊婦が医療費のことを心配せずに安心して出産できるようにと6市町村で実施している。医療機関の窓口で負担のない、妊産婦医療費助成制度を行うべきでは。

**町長** 福祉医療との関わりはあるが医療費が増大する課題の中で、現時点では助成制度の創設は困難。

**問** 町の見直し事業の中に、生ごみ処理モデル事業が令和3年度で廃止とある。モデル地区の方に伺ったが生ごみ処理事業に好感を持っている人が多く、畑のない家庭や新興住宅地は便利で助かっている。「このまま事業を続けて」との声がある。

る。生ごみ処理モデル事業の継続を。

**町長** モデル地区の区長・常会長等と意見交換をして、今後のあり方について検討したい。



モデル地区である木下北城の生ごみステーション

## CO2を控え温暖化の進行を緩やかに

**問** 2月に地球温暖化と気象の変化の講演があった。将来、長野県の予測では2076年〜2095年の19年間で予測すると平均気温が100年で5度上がるとある。温暖化は、二酸化炭素等の温室効果ガスの増加が原因。

ポリバケツ・CD等のプラスチックが可燃ゴミで出せるため、二酸化炭素の増加につながる。町としても上伊那広域連合に意見を挙げていくべきでは。

**町長** CD等は容器包装リサイクル法の対象

にならないプラスチックが燃やせばCO2は出る。最終処分場の限界もあるので、方策を考える。

### その他の質問

● 生ごみ堆肥化処理施設の建設を



伊藤隆 議員

# 災害時避難場所での 3密対策は

現在指定の避難所では十分でない

**問** 災害時避難場所で大勢が集まる時の二次感染や3密問題はどのように回避したらよいか。

**町長** 3密状態になると、クラスターの発生リスクが高まると考えている。早急な対応が必要。検討も重ねてきている。ルールを守らない人がいる時は感染リスクも高まることもあるので徹底していく。現在指定の避難所は十分でない。避難所の開設を増やす必要もあると思う。

**問** テイクアウトもできずに二ヶ月余りも開店休業状態のスナックや、居酒屋へも融資でなく補助金等は出せな

**町長** 基本的には県の補助金、支援金、国の

持続化給付金があることで状況に応じて対応できると思う。個別の事業所に対して給付金を出すのは難しいと考えている。

**問** 期間中のイベントや行事の多くが中止となった。基本的な感染対策として、新しい生活様式で混雑の回避やテレワークなど言われている。今年お新盆の家庭では受付をすべて玄関先で行い、密を避けるようにしたらと思うが。

**町長** 生活改善については推進協議会を開いて意見をいただいている。お新盆については玄関での対応は町内でもかなり多くなってきている。これも一つの案と思う。早い時期に関係者に意見をいただく。

## 河川危険箇所 の改善は

**問** 今年の調査で河床破壊や倒木など28箇所見つかったと聞く。昨年の危険箇所と合わせてどのぐらい改善されたのか。

**町長** 台風の影響で倒木など多くがあった。水防協議会で地元の区長には説明してある。緊急性の高いものから修繕等の対応をしていく。



河床整備された帯無川

### その他の質問

● 災害時の住民への伝達方法

● 交通災害共済について

● 特別定額給付金の問題点

● 「飲食デリバリー・

テイクアウト利用クーポン」企画の問題点





寺平秀行 議員

# 新型コロナの影響は 前払いで支払っている

## 一般質問

**問** 新型コロナによる公共事業への影響について、工事の遅れ、支払いの遅れなどはあるのか。

**建設課長** 本年度発注の工事について、工期・資材調達等影響はないと聞いている。公共工事に際しては、従来から工事請負契約

後に請負額の40%を上限とした前払い制度がある。現在工事中の1000万円以上の工事が5件あるが、そのうち1件に対して前払い制度を使い、支払っている。今後の工事においても前払い請求の予定があると聞いている。

## 中学と高校の連携は

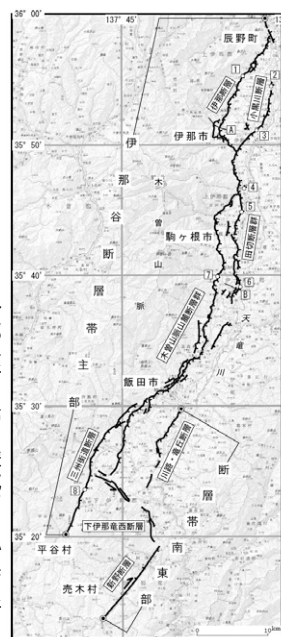
**問** 上伊那の高校が抱える課題は2つ。中学卒業後の流出と高校生の中途退学。中学と高校の連携は。

いる。今後も郡外流出をしなくてもよいように要望したい。

**教育長** 箕輪進修高校と箕輪中学校の共同事業や交流を積極的に進めている。高校の定員に関しては上伊那の教育7団体で必要数確保するように要望して

**町長** 今年は箕輪中学校の郡外流出は33%。主に諏訪、松本に出ている。諏訪や松本がどうなるかによって変わってくる。

## 小黒川断層帯での地震想定は



伊那谷断層帯を構成する小黒川断層

**問** 小黒川断層帯は旧国道153号線に並行して走っている断層である。小黒川断層帯での地震発生を想定すべきでは。

率はほぼ0%が国の予測。過去国内で発生した地震の中には発生確率が低い状態でも発生したものもある。県の地震被害想定に基づいた備えをすることが重要だと考える。

**町長** 県の報告書によると、伊那谷断層帯全体が同時に活動した場合、震度7クラスの地震になると想定され、その際、断層の西側が東側に対して相対的に6m程度高まる段差が生じる可能性がある。ただ、今後300年以内に断層が活動する確

### その他の質問

- 衛生・防護用品の備蓄と医療機関や社会福祉施設に対する供給体制は

- 伊那北高校と伊那弥生ヶ丘高校の再編統合について





入杉百合子 議員

# 外出自粛で高齢者の フレイル心配

## 予防対応の各種事業を再開したい

**問** 新型コロナウイルスの影響で外出を自粛していた高齢者のフレイル（健康と要介護の間にある虚弱状態）が心配だが、対策は。

**町長** 気をつけたいポイントというチラシの全戸配布や「ながらト

レーニング」をケーブルテレビで紹介。

一人暮らし世帯には、民生児童委員が電話で聞き取り、状況の把握を行った。感染予防をしながら、フレイルのための各種事業を再開したい。

### 食事 運動 生活習慣 社会参加で フレイル予防



### 小黒川断層を

### 町民に周知すべき

**問** 中部小から役場の下の崖は断層が動いたと認められている。箕輪町の正式な断層として「小黒川断層」を認知し、町民に周知すべき。

**町長** 地震被害の想定で、住民に周知は必要。河岸段丘沿いの河川などと合わせて議論する必要がある。

### 感染拡大に備え

### 町のBCP対策は

**問** 感染拡大の第2・第3波に備えBCP（業務継続計画）の体制を強化すべきでは。

**町長** 町のBCPの作成を修正する必要がある。対策本部では、感

染拡大で庁舎が使用できない事態などについて、レベル1〜5までの5段階を想定する。保育園や小中学校など個別の計画も必要。新たな事業継続計画に移行していきたい。

### 授業再開で 子どもたちの 心のケアは

**問** 小中学校で授業が再開したが、長い自宅学習で子どもたちにはこころのケアが必要だが対策は。

を配ることが大切であり、保護者とも連携して対応する。何よりも、気軽に相談できる窓口を周知する。合わせて、感染症に関するいじめや偏見について、しっかり対応する。

### 教育長

長期休業により、大人以上に影響を受けている。全職員が、児童生徒一人ひとりの様子を注意深く見て、普段にも増して心

### その他の質問

- 授業再開で「学習指導員」の活用は
- 大型建設工事における評価点の公表をすべきでは

# 財産区議会議員の 選出方法改善を

極めて難しい質問だが…

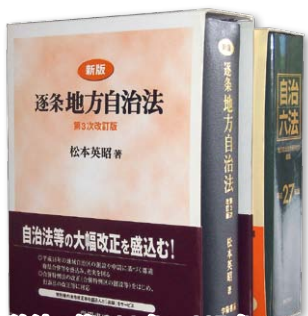


金澤幸宣 議員

一般質問

**問** 形式だけの財産区議会議員選挙（無投票）による選出を改善・廃止出来ないか。何を改廃すれば可能か模索する時期。

**町長** 財産区は極めて特殊な団体。法制度の問題なのか、実態運用の中で可能か検討して行きたい。



・地方自治法 第294条～297条  
・公職選挙法 第268条

**問** 町政発足以来全く選挙が行われていない。改革の糸口を見つけ是非一步を踏み出してもらいたい。

**町長** どんな方法なら可能か、難しい問

題なので時間をかけ研究する。

### 3密回避での 避難所開設は

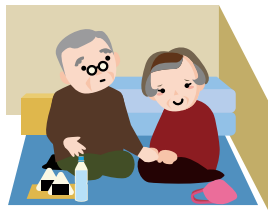
**問** 3密回避での避難所開設は、限られたスペースに最大限収容可能なよう、段ボールキット等の強制的な間仕切りの準備を推進すべきでは。

**町長** 前回質問後早期に検討に着手した。感染症拡大の中で大きく論議が進んだ。必要に応じ間仕切りと併用しながら対応して行くことになる。

**問** 各区の事情に応じ備蓄するよう、区長会時に依頼・要請しては。

**町長** 自主防災組織補助金も活用して準備を願いたい。段ボール

ベッドと両にらみで実施を考えている。



### 木下原町 右折レーン設置 の進捗は

**問** 昨年から要望が出ている案件。事故多発箇所であり早急に着手を。

**町長** 右折レーンと歩道設置の2点に集約されている。改めて現状を調査し今後を活かして行く。

### 屋内喫煙室の 「3密」回避対策は

**問** ながたの湯の屋内

喫煙室は受動喫煙防止との両立は無理では。

**町長** 非常に悩ましい話。密閉され狭い空間での喫煙は「3密」の典型。愛煙家要望もあり利用者数112人、短時間で会話を控えて利用して貰う。

### 死亡火災が続発したが原因の公表を

**問** 三度起こさない為にプライバシー保護の範囲内で原因公表し注意喚起を。

**町長** 非常に残念な結果だ。個別の火災事例はプライバシー保護の観点から年度末にホームページに公表予定。

### その他の質問

●「ながたの湯」のサウナ室拡張を





青木俊夫 議員

# 助成金を受けるサポート体制は 社会保険労務士の支援を周知

**問** コロナ禍対策で助成金を検討されている事業者がスピード感を持って受けられるサポート体制は。

**町長** 雇用調整助成金、持続化給付金の内容、申請方法は迅速な対応が出来るよう、相談窓口で社会保険労務士の支援を周知をさせていく。

## 特別定額給付金の申請は

**問** マイナンバーカード等のオンラインによる行政の遅れが指摘されているが箕輪町の現状は。

**町長** オンライン申請は166件、1.8%。システムに直接反映させる仕組み作りが必要。マイナンバーカードの活用は今後増やしていく必要がある。



コロナ対策のため仕切り越しの住民相談

**問** 日常業務を遂行するに当たり、「ハンコ、紙、対面は必要ですか」の問いについてどのように思いますか。

**町長** ハンコ、紙は費用対効果も含めて、定型的に処理出来るものは電子決済が可能であれば検討したい。対面での住民サービスは相談業務に類似するため、対面抜きは考えられない。

## 遠隔地で暮らす

## 学生への支援は

**問** 遠隔地で暮らす学生支援で「経済的な応援とふるさとの情報提供」とは具体的に何か。

**町長** 町外に暮らす学生に町内産のお米、レトルト食品、インスタ

タント味噌汁等の詰め合わせ、又はクオカード3千円のいずれか選択。そして、ふるさと箕輪の情報を発信し、帰省なりUターンに活用して頂きたい。

## 学習機会の進め方、達成の見通しは

**問** 小中学生の学習機会の遅れを取り戻す為、支援体制及び学習カリキュラムの進め方、達成の見通しは。

員が授業に入り、理解度に応じた個別支援を行う。少人数学習集団で能率的、効率的な学習を進める。例年の授業内容を達成できる見込みである。

## 教育長 指導すべき

授業時数と内容を精査し、運動会や音楽会の練習の短縮、夏、冬休みを短縮し授業時数を確保。指導体制の工夫改善は専科教員や支援

## その他の質問

- 一人一人の育成、業務改善、働き方について
- 教室での学習と遠隔授業のバランスについて

# ひとり親家庭の現状と支援は

町内ひとり親家庭は202世帯



中村政義 議員

一般質問

**問** ひとり親家庭は町にはどの位あるのか、男女比率はどうなっているのか、新型コロナウイルス発生後新たな支援策は。

**町長** 町の母子家庭は182世帯、父子家庭が20世帯、合計202世帯。新型コロナウイルス

ルスにかかわる対応としては、国の第二次補正予算の中に追加支援として児童扶養手当支給世帯に対し1世帯5万円、第2子以降1人3万円、収入減少の児童扶養手当受給者世帯へ1世帯5万円の給付が予定されている。

## 特別定額給付金の支給進捗状況は

**問** 特別定額給付金の支給進捗状況は、高齢者の請求は順調に進んでいるのか、また施設入居者の対応は。

**町長** 現在の未申請は639世帯、6.5%。う

ち高齢者のみの世帯は140世帯。7月上旬には各世帯に干渉していきたい。施設入所の人については別居親族や施設職員が申請補助をすることになっている。

## 箕輪町受動喫煙防止条例の現況は

**問** 2月から毎月一回約1時間吸殻回収をしたが、なかなかゼロに近づいてこないが。

り環境問題の方から対応すべき問題では。

現況は

## 小中学校の給食の現況は

**問** 小中学校の給食の現況と今後の新型コロナウイルスへの対策は。

給食の現況は

休業となり給食の食材等納入業者の収入も激減した。このような業者への支援は。

## 町長 受動喫煙防止の強化に取り組み、ほぼ徹底されていると考える。

吸殻は受動喫煙サイドと言うよ



吸殻回収状況表

	2月	3月	4月	5月
Aコース	141	166	71	68
Bコース	200	178	143	245

毎月1回、25日前後 各コース約1時間での回収値  
Aコース 伊那プリンスホテル→松島駅→八十二銀行→役場  
Bコース ローソン→コメリ→西友(バイパス歩道)

## 町長 町内小中学校では5月25日から通常登校となり、同日より給食の提供開始。食材等は納入業者のおかげで安定して調達できている。

**問** 4、5月と学校が

## その他の質問

- 高齢者死亡へとながった建物火災
- 有害鳥獣の駆除
- 町道6号線拡幅工事





唐澤敏 議員

# コロナ危機に 迅速・的確な対応を いのちと暮らしを守るべく尽力する

**問** コロナ危機における町の対応についての所見は。

**町長** 町民生活への影響などを推し量るのが難しかった。地方創生臨時交付金等を活用し、先手を打ってきたが一段落したら検証を行う。

**問** 医療・介護・保育等の分野への影響についての対応は。

**町長** 概ね大きな影響はなかったといえるが、特に保育園については苦慮した。在宅保育もお願いするなかで開園を継続したが、保護者の状況も様々のなかでの対応であった。

**問** 厳しい状況に置かれている中小企業の経営状態と対応策は。

**町長** 一時帰休に入つた企業や自己破産申請の準備をしている企業もある。制度資金の拡充や新しい生活様式対応支援金などで対応したい。

**問** 悪化する雇用情勢への対応を。

**町長** 雇用調整助成金の活用を促すほか、特に外国人労働者の就労について紹介面などで支援をしていく。

**問** コロナ禍での生活困窮者の実態把握と支援施策の更なる充実を。

**町長** 困りごと相談では、外国人や高齢者からの相談が多い。社協、まいさぼや福祉事務所等と連携しながら、緊急小口貸付や総合支援資金等の制度を紹介していく。

**問** 中学3年生の学習・進路指導に十分な回復の手立てと励ましを。

**教育長** 学習内容に取りこぼしのないよう夏休みを短縮するほか、2学期での進路指導に注力する。困難な中でも自立を目指してほしい。

**問** コロナ禍における生活困窮世帯の子どもたちに手厚い支援を。

**教育長** 準要保護児童生徒就学援助費の支給について、追加認定のための補正予算を組んでいきたい。

**問** ポストコロナ時代を見据えた上で、第5次振興計画等の見直しを。

**町長** コロナ禍のなかで人口減少が進んでいる。町の独自性を追求しつつ、情報発信力を強化していく。



箕輪中学校 登校再開後の授業風景

## その他の質問

- 自然災害が併発した場合の対応方針
- 生活苦にある学生への支援・応援

# みのわテラス 直売所の今後は

## 来年4月オープンに変更



荻原省三 議員

一般質問

**問**※ みのわテラス直売所は今年10月にオープン予定だった。また、コロナ禍でしっかり支援すべき。

**副町長** 建物が木造から鉄骨方式になり基礎強化工程が増えた。建築資材調達等の問題もある。建物は12月までに完成予定。4月のリニューアルオープンに向けてJ A上伊那と協議中。



みのわテラス建設予定地

**町長** 旧にこりこー帯は3つの施設がそれぞれ指定管理され、賑わいの場として統一性を持った地域だと思っている。農業応援団計画を実施していく場所であり応援すべき場所である。支援の仕方は色々あるが財政的な支援も含めて検討する。

※旧にこりこが「みのわテラス」としてリニューアルオープン。

### 春日街道木下四ツ角の 今後は

**問** 木下区から、春日街道木下四ツ角に右折レーン設置の要望があるが。

**町長** 要望は承知している。伊那建設事務所

や県の建設部にも話をしている。県議にも現場を何度か見てもらっている。住民の総意、地域の皆さんの熱意が必要。今後も県には要請していく。

### 町を活性化する イベントを

**問** 町のイベントが中止となった。活性化につながるイベントを提案したいが。

**町長** 活性化につながるイベントはできる限りやりたいというのが本音。10月以降イベントや観光シーズンに入るのでコロナ状況を見ながら検討する。

### 墓地のあり方と しての樹木葬は

**問** 樹木葬の要望はあると思うが。

**町長** 樹木葬の前提として合葬式墓地や樹木葬は一定の需要があることは承知している。大原公園墓地に合葬式墓地は実施する。樹木葬墓地も今後検討する必要がある。







木村英雄 議員

# 南小学校通学路の 安全対策を

## 安全対策について懸念箇所と認識

一般質問

**問** 南小学校の通学路である、県道美篤箕輪線沿いに配送センターが進出する。配送の基地ということでも車の出入りも多いと思われる。安全対策と児童への指導は。

**町長** 登校時の安全対策について、懸念される箇所と認識している。センターはフェンスの設置など、歩行者

が視認しやすい空間を設ける。想定される車の出入り時間、運行の状況を踏まえて、方向性を出したい。

**教育長** 交通安全教室の実施、集団下校時の指導の徹底、また行政、地域と連携しながら、通学路の危険性、安全な歩き方、正しい交通ルールを指導していく。

### 自然災害における防災対策

**問** 災害対応は普段の見直しが必要である。台風15号・19号の教訓からの改善点は。

**町長** 被災状況を把握する情報担当と住民への情報を発信する担当職員を事前に確認する。各地区の

防災計画の策定、地域の防災マップの早期の策定をお願いしている。本年度の総合防災訓練は、土砂災害を想定した訓練を行う。

**問** 3密を避けるため、新たな避難所の確保が必要である。公民館以

外に公の施設のない地域の対応は。

**町長** 避難所を増やす必要があるが、避難所運営人員の確保が課題である。常会の集会所や民間施設、また区を越えた避難経路について検討する。

**問** 感染症の発症後、避難所を開設した自治体は多くの課題に直面した。感染症に対応した避難所開設・運営マニュアルの見直しが必要では。

**町長** 国・県の策定指針に基づき作成するため、暫定版を公表する。



建設中の配送センター入口付近の通学路





中澤千夏志 議員

# 環境シンポジウム 町が主催を

## 天竜川水系影響知りつつも交流なし

**問** 3月議会で町長は、森林環境譲与税の評価について「税という制度に切り替わり森林所有者ばかりではなく町民、国民全体で議論すべき問題に切り替わってきている。環境シンポジウムを主催する事に異論は無い」と答弁。箕輪ダムの森林を「管理が行き届いていないが故に下層植生ができない」というふうに思わないわけではない。鹿防備柵を誰がどのように設置していくか思案が持てない」と

答弁。天竜川の白濁化を契機に浜松市、大鹿村、伊那市、諏訪市と環境シンポジウムを主催し知恵をお借りすべきでは。

**町長** 木曾川水域は愛知県との交流の素地があるが、天竜川は上下間交流がない河川。これだけ影響を及ぼす事を承知しながら交流がないのが現実。三遠南信建設など交流もある浜松市と議論の素地があり検討させて頂く。

### 林縁部への緩衝帯設置を

**問** ①5月に各地で森林火災が発生。林縁部への緩衝帯設置を。  
②森林所有者の特定を急ぐべき。

**町長** ①個人を含む森林所有者の問題。行政は地域支援していく事が現実的。②西側に町が所有している情報がない。4、5年かかる。そう時間かける事なく意向調査の対象をつかみたい。

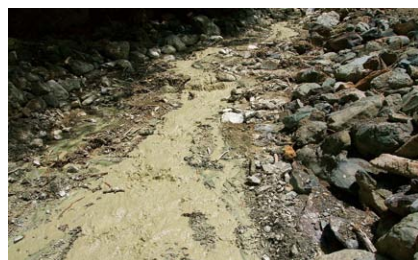
### 箕輪ダム山腹崩壊の危険性評価を

**問** ①南アルプスでは鹿が下層植生を食べつくし、涵養機能が低下している。山腹の蛇紋岩があらわになって崩壊現場が北上してい

る。天竜川が白濁化し、藻の光合成を妨げ大アユが期待できず、天竜川漁協の遊漁券売り上げが減少している。景観や観光、浜松市のウナギ漁への懸念が。箕輪ダムの雨域に鹿防備柵設置すべき。②県の地形判読技術を用いて山腹崩壊危険性評価すべきでは。



蛇紋岩がむき出しで、稚樹のない栗立川上流



黄緑色の支流が天竜川を白濁化

**町長** ①崩壊前に公共事業を入れるのは難しい。②箕輪ダムの流域が必要という事であれば、県と相談し実施させて頂きたい。

#### その他の質問

- 国保の「保険者努力支援制度」への姿勢
- 企業への補助金の追跡調査と支援の姿勢



釜屋美春 議員

# 新型コロナ、町の追加支援策は 支援、要件見直し消費復活を

## 一般質問

**問** コロナ禍は長引くと予想される。今後町単独の新型コロナウィルス対策の追加支援策は。

**町長** 箕輪町出身の学生支援、外国人相談員の採用。障がい者・高齢者の外出支援券の増額。経営基盤安定支援金として交通・宿泊業者の支援。準要保護世帯に対しては要件を見直し支援。さらに

児童生徒の支援や消費の復活の施策を考えている。

**問** コロナ禍は新しい生活様式のもとにテレワーク、オンライン会議などの働き方改革をもたらした。産業や人の流れを呼び込むチャンスでは。

**町長** オンラインを活用した移住相談セミナーを開催し大変好

評だった。今後はUITターンを切り替え、住まいと仕事の観点から、業者と連携し箕輪を売り込む必要がある。また新規就農や農的暮らしに興味を持つ都会の若い方が増えている。いかに箕輪の優位性、生活の利便性等、魅力を発信できるかが鍵と考える。サテライトオフィスの必要性はある。

## 男女共同参画の視点からの防災を

**問** 内閣府の「男女共同参画からの防災復興の取組み指針」を自主防災組織へ浸透することが重要。防災担当や町の女性職員による「取組み指針」の研修が必要では。

**町長** 避難所生活では女性の視点を活かす必要がある。避難所の役員に女性を一定割合増やすよう努める。今後職員等の研修の場を設けていきたい。

## 福祉施策の今後は

**問** ①障がい者グループホームの進捗②社会福祉総合センターの今後は。

**町長** ①ホーム建設を総合福祉計画に明記し、3年間に運営事業所、建設場所、建設に係る補助金など

課題を解消したい。②社会福祉総合センターは解体後、福祉の拠点としてJA箕輪支所を借用し、皆さんの居場所を考える検討会を設置した。



現在の総合福祉センター

## その他の質問

- 特殊詐欺等被害防止機器設置補助金の活用を
- 災害時感染予防対策のため資材の備蓄を





小出嶋文雄 議員

# 新型コロナの影響は 来年度一般財源にかなり影響ある

**問** 新型コロナウィルスの影響により、税の減収、財政支出などによる町の財政に及ぼす影響とその対策は。また、振興計画の推進など事業への影響をどう考えるか。

**町長** 今年度は、観光業や製造業、消費活動の縮小で小売り飲食業などは大幅な減収を余儀なくされると考え

る。税収の減少などにより財源の確保は非常に不透明になっているが、国の地方創生臨時交付金などの交付により、一部事業の繰り越しは出るかもしれないが大規模な事業への影響はないと考えられる。

来年度は、企業収益の悪化、個人所得の減少などで町税収入は2億円程度落ち込むことが見込まれ、交付税でど

の程度補填されるか未定である。歳出では、商工関係資金融資は引き続き必要であり、ハード事業の計画にも影響が予想される。

振興計画は見直しの時期にあり、人口ビジョンの見直しと一般財源のかなりの減少により町単独事業の計画は精査し、見直さなければならぬ。

## 地域活性化提言を受けての対応は

**問** 地域コミュニティ活性化委員会の提言に対する対応は。

**町長** 各区に提言の周知を図り、区の規模など地域差がある中で地域の在り方、町の役割地域の役割など含め地域コミュニティを今後どうするのか地域の皆さんと考えていく。

## 用途を終えた

## 公共施設の活用は

**問** 町の公共施設の中で用途を終えて、使われなくなった施設の管理と活用方法は。

える。旧東部診療所については、色々提案はあるが行政的な施設として活用したい。木下南・北保育園の活用については、子育て支援的なもの、地域の利用も含めて区とも相談していく。

**町長** 公共施設全般の中でどう位置付けていくか考えていく。旧おごち保育園は取り壊し、更地に売却も考



旧東部診療所

## その他の質問

- 新型コロナウィルス感染症関連対策
- ① 失業による生活困窮者支援
- ② 国民健康保険税の減免基準の緩和の考えは
- ③ 宿泊業、観光・旅行業に対する支援策は

## 議会からのアンケート調査にご協力を

箕輪町議会では無投票に終わった昨年4月の町議会議員選挙についての町民の皆様の声を受け、議員のなり手不足・定数問題について昨年より研究をしております。

この問題は民主主義の根幹に関わることであり、議員だけでは答えの出せない大変難しいものです。そこでこの問題についての皆様のお考えを聞かせていただくこと、議会への理解を深めていただくことを目的に現在アンケートを実施しています。無作為抽出で選ばれたアンケートが届いた方には回答にご協力いただきますようお願い申し上げます。

なお、アンケート結果及び研究結果については今年度末までに公表していく予定で取り組んでおります。

箕輪町議会議長 中澤清明  
議会活動活性化委員会 委員長 入杉百合子

## 議会活動日誌

令和2年4月から6月までの議会活動の一部を紹介します

- 4月**  
1・3・7・9・10日 議会広報特別委員会  
7・15・20・23・28日 議会運営委員会  
8日・23日 コロナ対策連絡会  
15日 総務産業常任委員会  
15・27日 福祉文教常任委員会  
28日 議会活動活性化委員会  
臨時会
- 5月**  
7・13日・21日 議会運営委員会  
7日 コロナ対策連絡会  
11日 総務産業常任委員会  
13日 臨時会  
21日 議会活動活性化委員会
- 6月**  
1日～15日 6月定例会  
15日 議会活動活性化委員会  
24日 コロナ対策連絡会  
30日 議会運営委員会  
臨時会

### 現地確認

#### 総務産業常任委員会

1期日 6月11日(水)

2場所

- ・町道認定箇所 大字中箕輪11270番地3先～大字三日町680番地25先(明神橋西)
- ・メゾンみんなのわ 教員住宅改修予定箇所の現状
- ・松島大原公園墓地の現状
- ・ながた自然公園 支障木除去予定箇所15本の現状
- ・桑沢川、深沢川、帯無川と天竜川合流地点のバックウォーター危険箇所

3出席者 委員全員(7人)

4内容 現地にて町担当職員から説明を受けながら確認



メゾンみんなのわ

#### 福祉文教常任委員会

1期日 6月11日(水)

2場所

- ・西小学校体育館、男女共用トイレの現状
- ・県道美篤箕輪線沿いの配送センターと南小通学の現状
- ・南小河内みどりの資源リサイクルステーションの現状

3出席者 委員全員(7人)

4内容 現地で町担当職員から説明を受けながら確認



みどりの資源リサイクルステーション

議会だよりに関するご意見がありましたらお寄せください。

役場議会事務局

電話 79-3111 内線 311

メールアドレス gikai@town.minowa.lg.jp

#### 議会広報特別委員会

委員長 松本五郎 委員 金澤幸宣  
副委員長 釜屋美春 委員 中澤千夏志  
委員 中村政義