

建築工事(改修) 特記仕様書

I 工事概要
1 工事名称 平成29年度 庁舎3階講堂窓改修工事
2 工事場所 長野県上伊那郡箕輪町大字中箕輪10298
3 用途地域等 都市計画区域(内・外) 用途地域(第1種中高層住居専用地域)
4 主要用途 役場庁舎
5 敷地面積 m2
6 工事の概要 3階講堂のサッシ取替(4ヶ所)
7 注意事項 本工事は庁舎稼働中の工事となる為、安全確保、騒音、資材搬入・搬出等の経路等、役場側と十分な打合せを行い、施工を行なうこと
8 着工前の提出 白焼縮小(A3版)2つ折製本1部を工事打合せ用として提出のこと
9 別途工事
10 特記仕様書の範囲
特記仕様書は、本特記仕様書のほか以下の○印のもので構成する。
○印と※印のついた仕様書
●電気設備工事特記仕様書 ●機械設備工事特記仕様書

II 建築改修工事仕様
1 共通仕様
図面及び特記仕様に記載されていない事項は、すべて公共建築工事標準仕様書(建築工事編)〔国土交通省大臣官房官庁営繕部監修 最新版〕(以下「標準仕様書」)及び、公共建築改修工事標準仕様書(建築工事編)〔国土交通省大臣官房官庁営繕部監修 最新版〕(以下「改修標準仕様書」)による。
2 特記仕様
1) 項目は、番号に○印のついたものを適用する。
2) 特記事項は、○印のついたものを適用する。○印のつかない場合は※印のついたものを適用する。○印と※印のついた場合は、共に適用する。
3) 特記事項に記載の<>及び()内の表示番号は、それぞれ建築改修工事共通仕様書及び建築工事共通仕様書の当該項目、当該図又は当該表を示す。

表: 仕様項目表
項目: 1 適用基準等, 2 工事実績情報(工事カルテ), 3 品質計画, 4 電気保安技術者, 5 施工条件明示項目, 6 発生材の処理等, 7 特別な材料の工法, 8 技能士, 9 施工図等の取扱い, 10 設備工事との取合い, 11 設計GL, 12 完成図等
特記事項: 建築工事標準詳細図, 敷地調査共通仕様書, 建築鉄骨設計基準, 工事写真の撮り方(改訂第二版)建築編, 長野県建設工事写真撮影要領, 長野県公共建築工事の手引, 木造建築工事標準仕様書, 建設工事公衆災害防止対策要綱(建築工事編), 工事現場の環境改善及び建設副産物の適正処理実施要綱, 長野県建設リサイクル推進指針
技能士: 適用する(1級級技能士を採用している現場である旨の表示をすること。), 適用しない(技能士を適用しないとされた職種でも1級、2級又は単一級技能士の配置に努めること)

13. 完成写真
下記のものを監督職員に提出する。原簿は撮影業者の保管とする。
分類・規格 撮影箇所数 部数 写真のサイズ(mm)
※カラー写真 外部() 内部() ※1 - ※キャビネ版・サービス版
・フィルム(本製) 外部() 内部() ※1 - ※半切・全紙
・カラーライド 外部() 内部() ※1 - ※24 x 36以上
・電子データ 外部() 内部() ※2 - ※200万画素以上 ※300dpi以上

14. 化学物質の濃度測定
測定方法 ※吸引方法 ・簡易測定器 ・その他() (1.5.9)
吸引方法の場合の検査機関は次のいずれかとする。
(社)長野県薬剤師会検査センター
(社)長野市薬剤師会検査センター
(社)上田薬剤師会検査センター
・環境計量証明事業の知事登録がある者で、監督員が承諾した者
・監督員が承諾した者

測定物質 ※ホルムアルデヒド ※トールエン ※キシレン ※スチレン ※イソシアネート ・その他()
測定箇所(室)
※試験採取に当たっては、監督員又は監督員が指定する者が立ち会いの下に行う。

化学物質の室内汚染濃度指針値
ホルムアルデヒド トールエン キシレン スチレン イソシアネート 備考
0.08ppm 0.07ppm 0.20ppm 0.05ppm 0.88ppm

15. 建築材料等
本工事に使用する建築材料等は、設計図面に規定する所要の品質及び性能を有するものとし、JIS及びJASの表示のない材料及び製造者等は、次の(1)~(6)の事項を満たすものとする。
(1) 品質及び性能に関する試験データが整備されていること
(2) 生産施設及び品質の管理が適切に行われていること
(3) 安定的な供給が可能であること
(4) 法令等で定める許可、認可、認定又は免許等を取得していること
(5) 製造又は施工の実績があり、その信頼性があること
(6) 販売、貸出等の営業体制が整えられていること
これらの材料を使用する場合は、設計図面に定める品質及び性能を有することの証明となる資料又は外部機関が発行する資料等の写しを監督職員に提出して承諾を受けるものとする。ただし、あらかじめ監督職員の承諾を受けた場合はこの限りではない。
なお、国土交通大臣官房官庁営繕部監修「建築材料・設備材料等品質性能評価事業建築材料等評価名簿(最新版)」、長野県住宅部作成「長野県建設工事主要材料製造業指定名簿」等に指定された材料については上記(1)~(6)に該当するものとする。
また、備考欄に商品名が記載された材料については、当該商品同等の性能を有するものとし、監督職員の承諾を受けた材料とする。

16. 化学物質を発生する建築材料等
本工事の建物内部に使用する建築材料等は、設計図面に規定する所要の品質及び性能を有するものとし、次の(1)から(5)を満たすものとする。
(1) 合板、木質系70-リッパ、構造用合板、集成材、単板積層材、MDF、パーティクルボード、その他の木質建材、2)7種樹脂板、仕上り塗料及び壁紙はホルムアルデヒドを発生しないか、発散が極めて少ないものとする。
(2) 保温材、断熱材、断熱材はホルムアルデヒド、スチレンを発生しないか、発散が極めて少ないものとする。
(3) 接着剤は7)7種樹脂-ノンフッ素及び7)7種樹脂-2-エチルヘキシルを含有しない難揮発性可塑性剤を使用し、ホルムアルデヒド、トールエン、キシレン、イソシアネートを発生しないか、発散が極めて少ないものとする。
(4) 塗料はホルムアルデヒド、トールエン、キシレン、イソシアネートを発生しないか、発散が極めて少ないものとする。
(5) 上記(1)、(3)及び(4)の建築材料等を使用して作られた家具、書架、実験台、その他の什器等は、ホルムアルデヒドを発生しないか、発散が極めて少ないものとする。

規制対象外
①JIS及びJASのF☆☆☆☆規格品
②建築基準法施行令第20条の5第3項による国土交通大臣認定品
③下記表示のあるJAS規格品
a. 非ホルムアルデヒド系接着剤使用
b. 接着剤等不使用
c. 非ホルムアルデヒド系接着剤及びホルムアルデヒドを放散しない材料使用
d. ホルムアルデヒドを放散しない塗料等使用
e. 非ホルムアルデヒド系接着剤及びホルムアルデヒドを放散しない塗料使用
f. 非ホルムアルデヒド系接着剤及びホルムアルデヒドを放散しない塗料等使用

第三種
①JIS及びJASのF☆☆☆☆規格品
②建築基準法施行令第20条の5第3項による国土交通大臣認定品
③JISのE0規格品
④JISのF00規格品

2. 仮囲い
・ 設ける(位置、延長等は図示) ・ 設けない
・ 防音鋼板(H=) ・ 波形鉄板(H=)
・ 扉(開口幅) ・ シートゲート(H= , W=) × 箇所

2. 交通誘導員
・ 配置する(2ヶ月×人) 配置しない
3. 工事表示板
※ 営繕工事における工事及びコスト表示要領(******)により設置する。 設置枚数 1枚

4. 足場その他
内部足場 ※ 脚立、足場板等 (2.2.1)
外部足場 ※ A種 ・ B種 ・ C種 ・ D種 (表2.2.1)
防護シート ※ 設ける ・ 設けない
材料の運搬 ・ A種 ・ B種 ・ C種 ※ D種 ・ E種 (表2.2.2)
枠組足場を設ける場合は、「手すり先行工法に関するガイドライン(厚生労働省平成15年4月策定)により、設置については「手すり先行工法による足場設置基準」(ガイドライン別紙)による「働きやすい安心感のある足場」とすること。
なお、改善措置機材による場合は、手すり先行専用足場型と同等の機能を確認するように努めること。

5. 養生
家具等の移動
・ 行う(図示) ※ 行わない (2.3.1)
既着ラインド、カーテンの等養生及び保管 行う ・ 行わない
養生の方法
保管場所

6. 仮設間仕切り壁
・ 設ける(図示) ・ A種 ・ B種 ※ C種 (2.3.2)<表2.3.1>
・ 設けない
7. 監督職員事務所
※ 設けない(請負者事務所内に打合せ室を確保する)
・ 設ける (2.4.1)
・ 既存建物内の一部を使用する。
・ 構内に新設する。(規模 m2程度)
・ 備え付ける備品()

8. 工事用水及び電力
工事用水 構内既存の施設 ※ 利用できる(※有償 ・ 無償) ※ 利用できない
工事用電力 構内既存の施設 ※ 利用できる(※有償 ・ 無償) ※ 利用できない
9. 工事用通路
※ 指定しない ・ 指定する(図示) ○ 打合せによる

5. 1 改修工法
○かぶせ工法 ・ 撤去工法 (5.1.3)
新規建具周囲の補修方法及び範囲は図示による。
2. アルミニウム製建具
種別 耐風圧性 気密性 水密性 枠の見込み寸法(mm)
・ A種 S-4 A-3 W-4 ○70(引違い、片引き、上げ下げ窓で複層ガラスの場合100)
・ B種 S-5
・ C種 S-6 ○A-4 ○W-5 100

3. 網戸
表面処理 外部に面する建具 ※ B-1種 ・ B-2種
内部に面する建具 ※ C-1種 ・ C-2種
B-2種、C-2種の場合 ○ ステンカラー(標準色) ・ ステンカラー(黒色)
使用方法による区分 ※ 外面納まりの可動式 (5.2.3)
網の種類 ※ ガラス繊維入り合成樹脂 ・ ステンレス(SUS316) ※ 合成樹脂

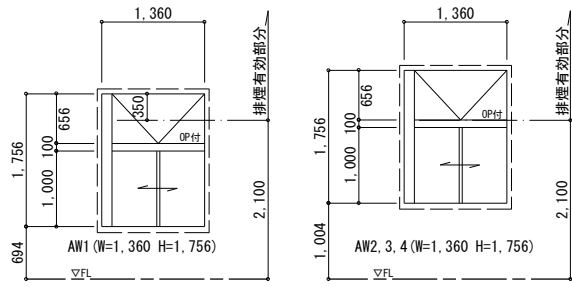
4. 鋼製建具
簡易気密型ドアセット ※ 適用する ・ 適用しない (5.3.2)<5.3.6>
外部に面する建具の耐風圧性 S-4 ・ S-5
標準型鋼製建具 ※ 使用する ・ 使用しない

5. 鋼製軽量建具
簡易気密型ドアセット ※ 適用する ・ 適用しない (5.4.2)<5.4.6>
戸の鋼板 ※ 表面処理亜鉛めっき鋼板 ・ ビニル被覆鋼板 ・ カラー鋼板
標準型鋼製軽量建具 ※ 使用する ・ 使用しない

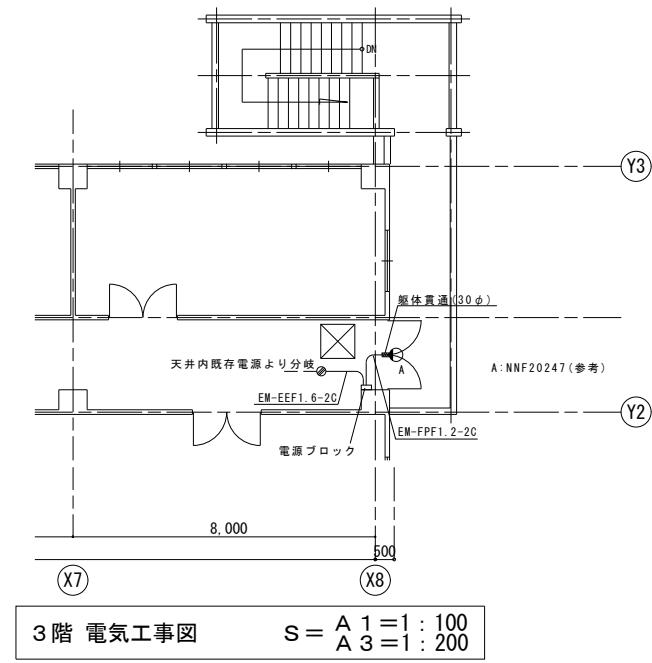
6. ステンレス製建具
表面の仕上げ ※ H.L仕上げ (5.5.4)
鋼板の曲げ加工 ※ 普通曲げ ・ かど出し曲げ (5.5.5)

15. 複層ガラス
断熱性による種類 ※ 1種 ・ 2種 ・ 3種 (5.12.2)
16. 強化ガラス
材料板ガラスの種類 ○フロート強化ガラス 強化(型)ガラス (5.12.2)

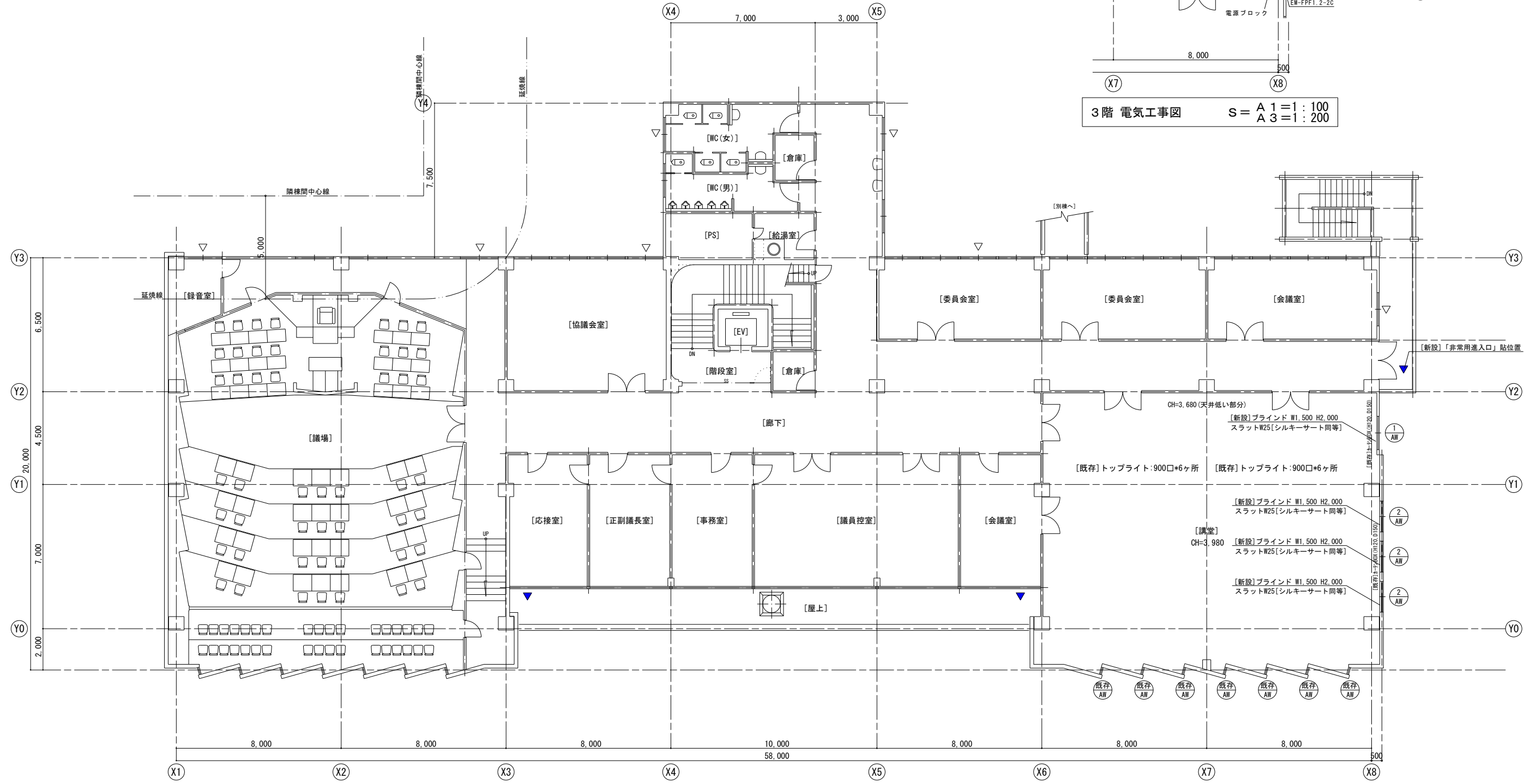
17. ガラスの留め材
※ シーリング ・ ガスケット (5.12.2(b))
防火戸の留め材は、建築基準法に基づく防火性能の認定を受けたシーリング材とする。
18. ガラスの溝幅
強化ガラス、合わせガラス及び倍強度ガラスの溝幅は図示による。 (5.12.3)<表5.12.1>



[改修] 建具排煙有効部分



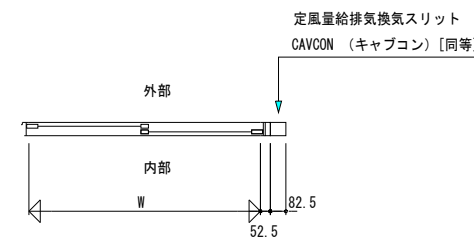
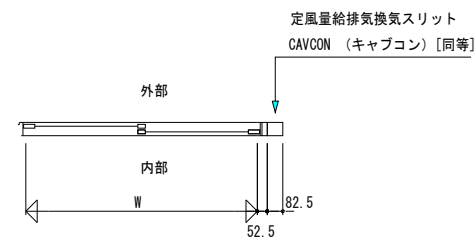
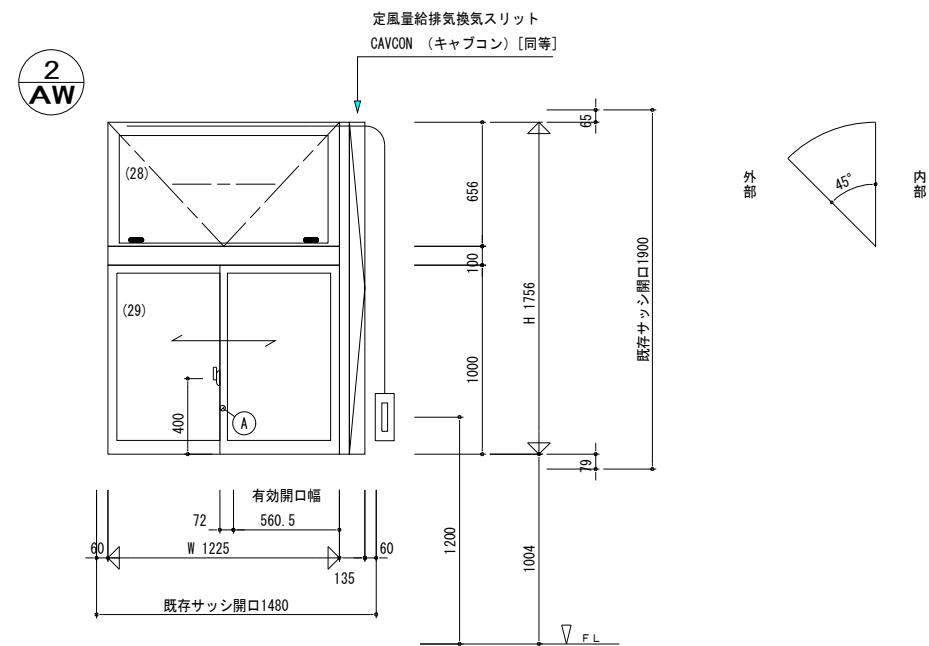
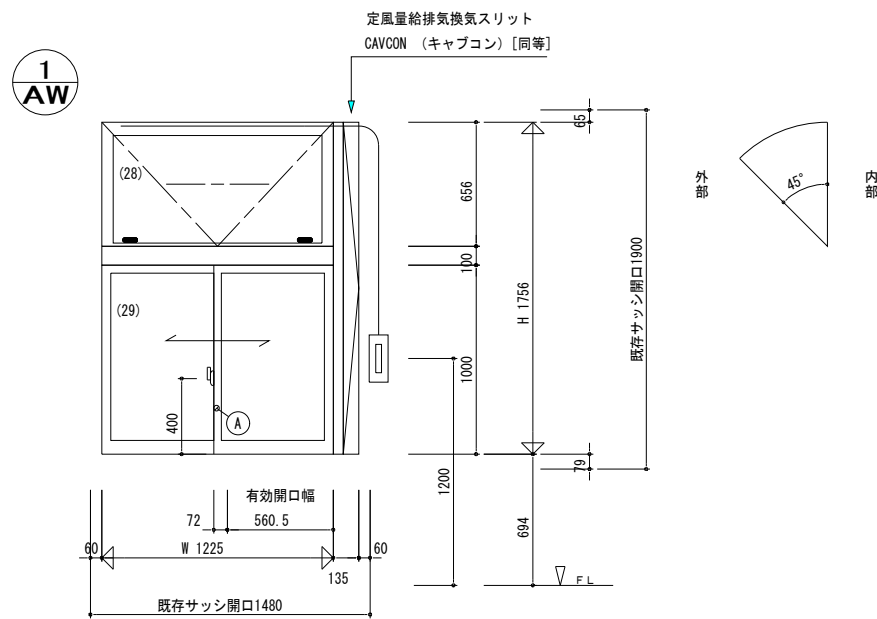
3階 電気工事図 S = A 1 = 1 : 100
A 3 = 1 : 200



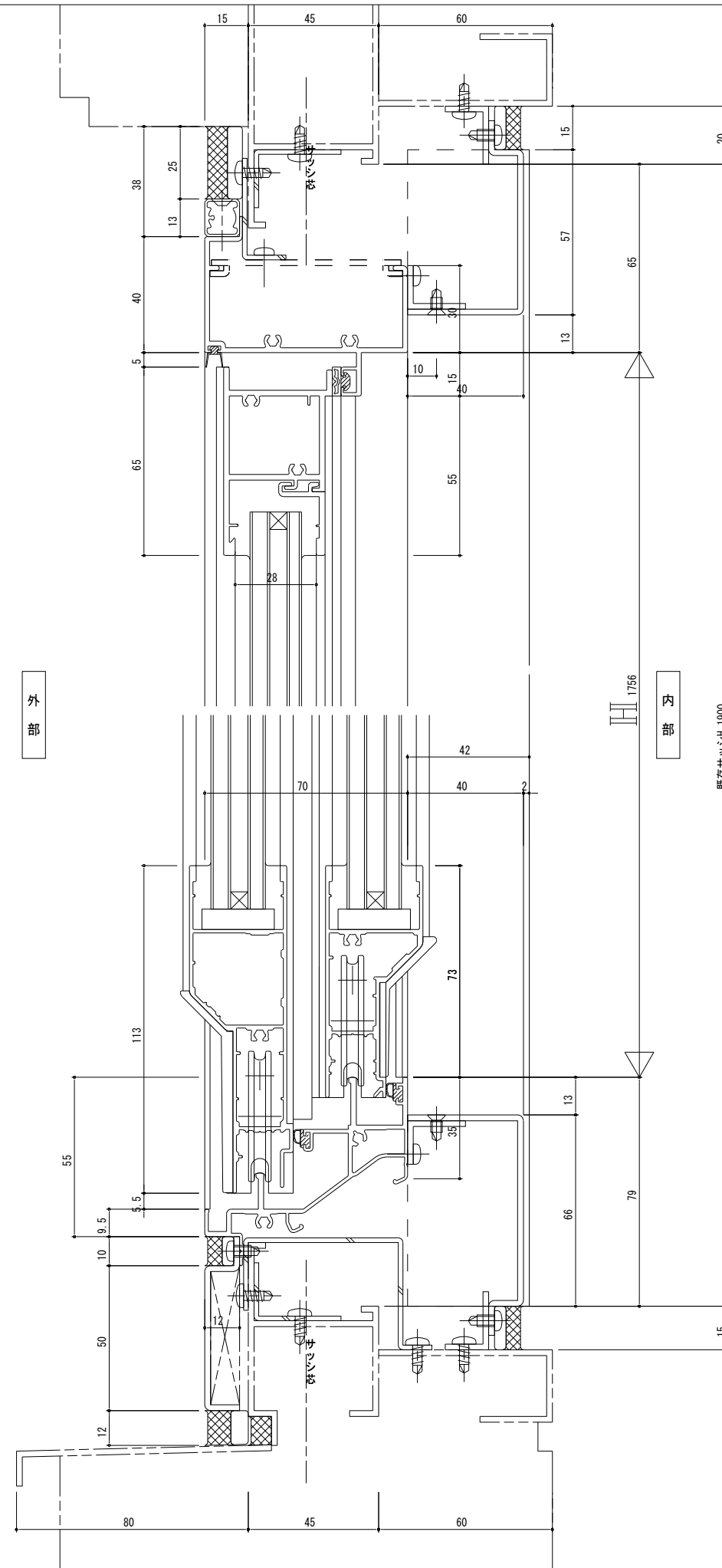
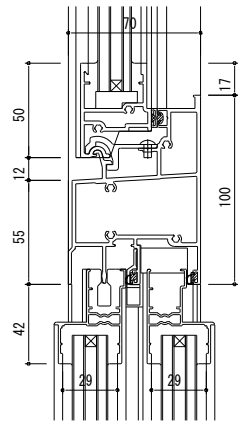
3階 キープラン S = A 1 = 1 : 100
A 3 = 1 : 200

▽ 代替出入口を示す
代替出入口: 10m以内ごとに1以上 (W750以上、H1,200以上) or (φ1,000の円が内接)、下端=FL+1,200以下が望ましい

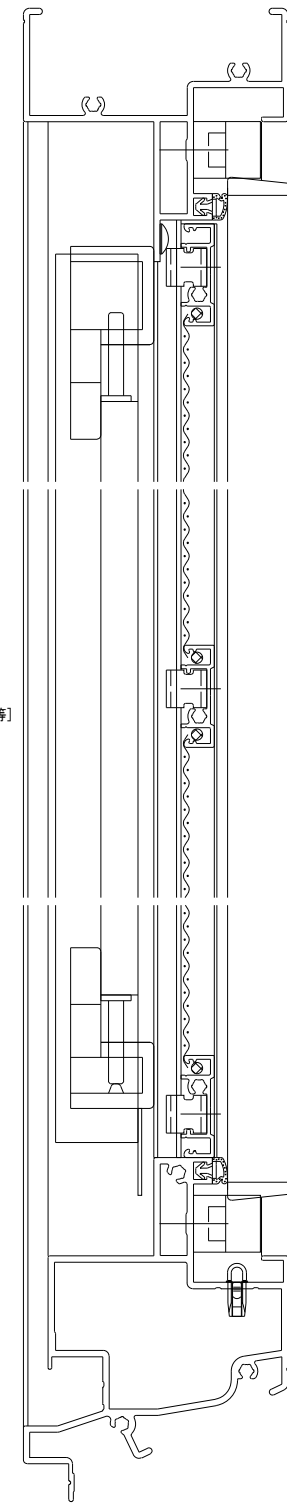
▼ 非常用出入口を示す
非常用出入口: 40m以下 (W750以上、H1,200以上)、下端=FL+800以下



符号	型式・数量 使用箇所	1 AW ランマ排煙窓付引違窓 1ヶ所	2 AW ランマ排煙窓付引違窓 3ヶ所
	材種・見込	アルミ 70	アルミ 70
	仕 上	カラー	カラー
	硝 子	複層ガラス 強化透明4 + A6 + 強化透明4	複層ガラス 強化透明4 + A6 + 強化透明4
	金 物	クレセント	クレセント
		戸車	戸車
		オペレーター装置	オペレーター装置
	付 属 品	SUSネット網戸(引違部)	SUSネット網戸(引違部)
	備 考	定風量給排気換気スリット CAVCON (キャブコン) [同等]	定風量給排気換気スリット CAVCON (キャブコン) [同等]

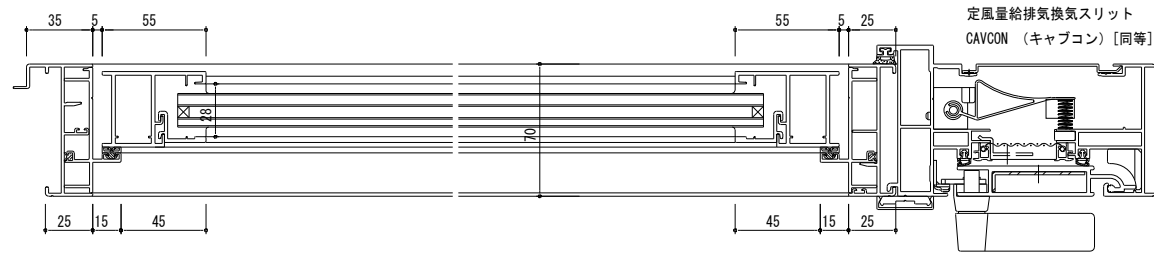


定風量給排気換気スリット
CAVCON (キャブコン) [同等]

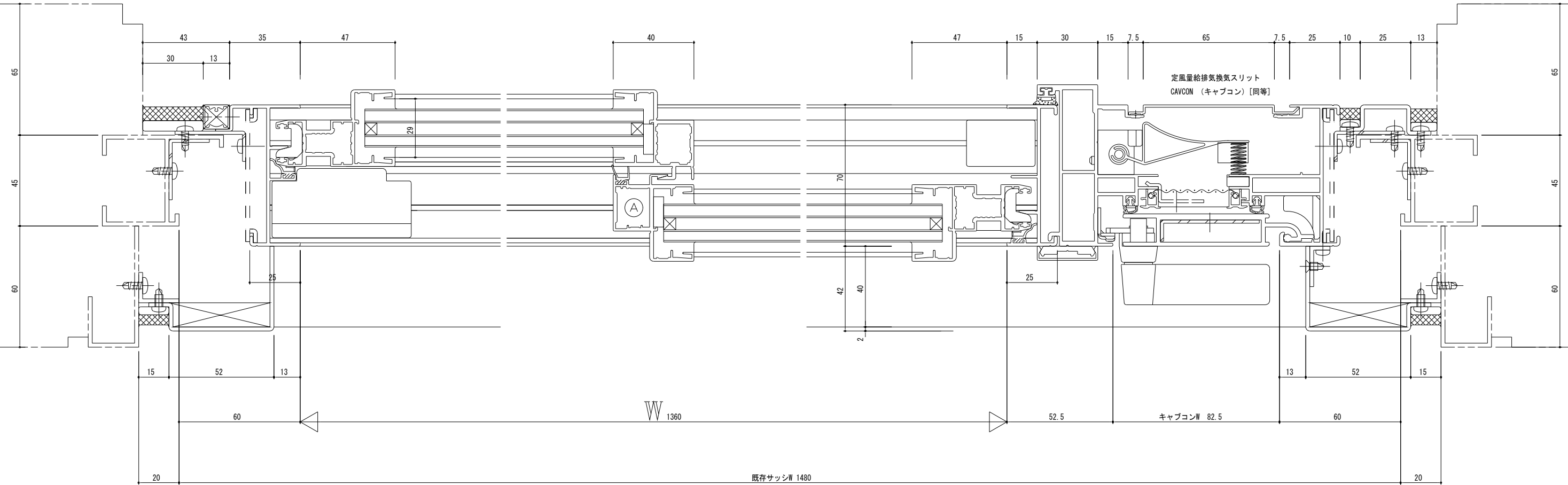


Horiguchi Architect & Associates 堀口設計事務所 E-mail: arc-hori@macatv.ne.jp	一級建築士事務所登録 (上伊)E第89211号 管理建築士 堀口 隆 〒399-4601 長野県上伊那郡箕輪町大字中箕輪1327-2 Phone 0265 - 79 - 8836 Fax 0265 - 79 - 8912	意匠設計担当者 一級建築士 第229022号 堀口 隆	構造設計担当者	Memo	Address 上伊那郡 箕輪町	Date H 29 - 6 - Scale A1 : 1/ 1 A3 : 1/ 2	Title 平成29年度 庁舎3階講堂 窓改修工事	Drawing Title サッシ[A1] 断面図1 (縦断面)	Sheet No. D-05 / D-08 整理番号 17005
	CANON (IRC2880) - A3 (50%)								

外部

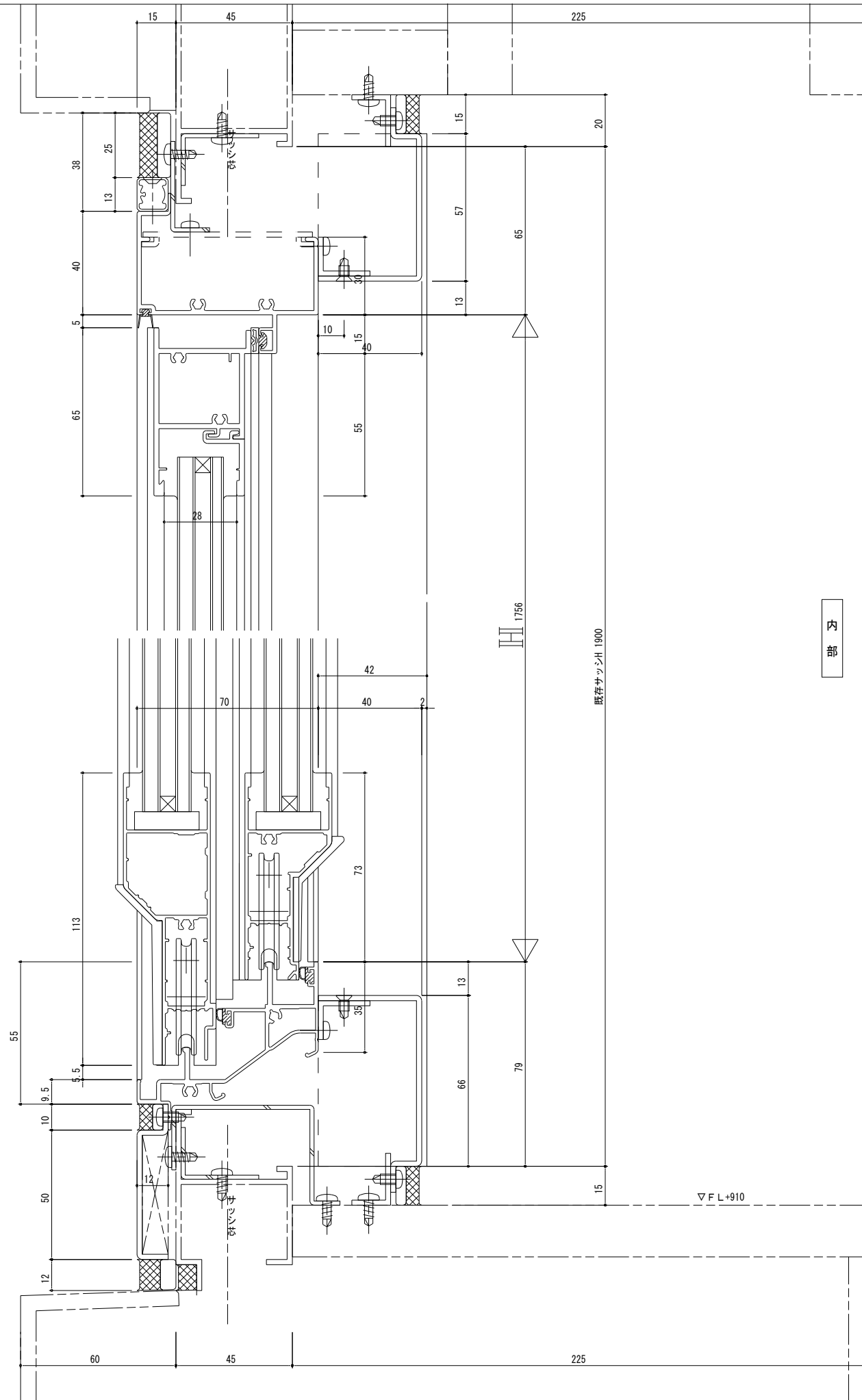
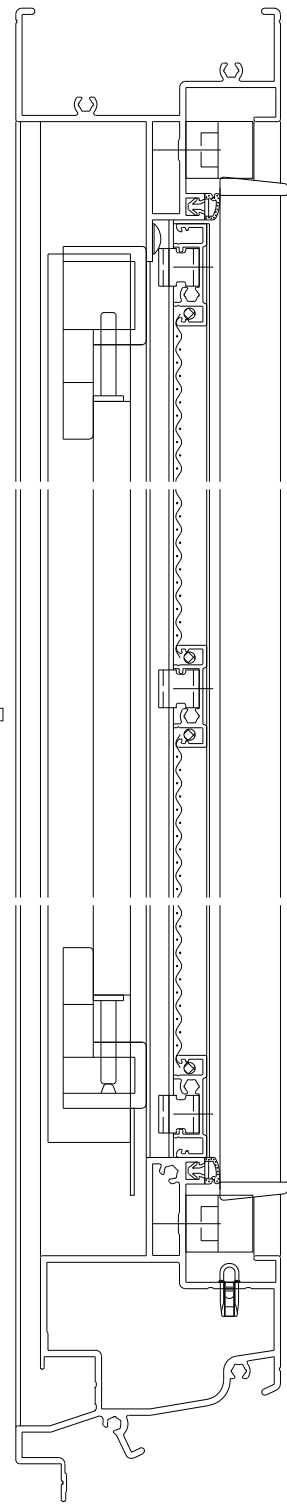


内部

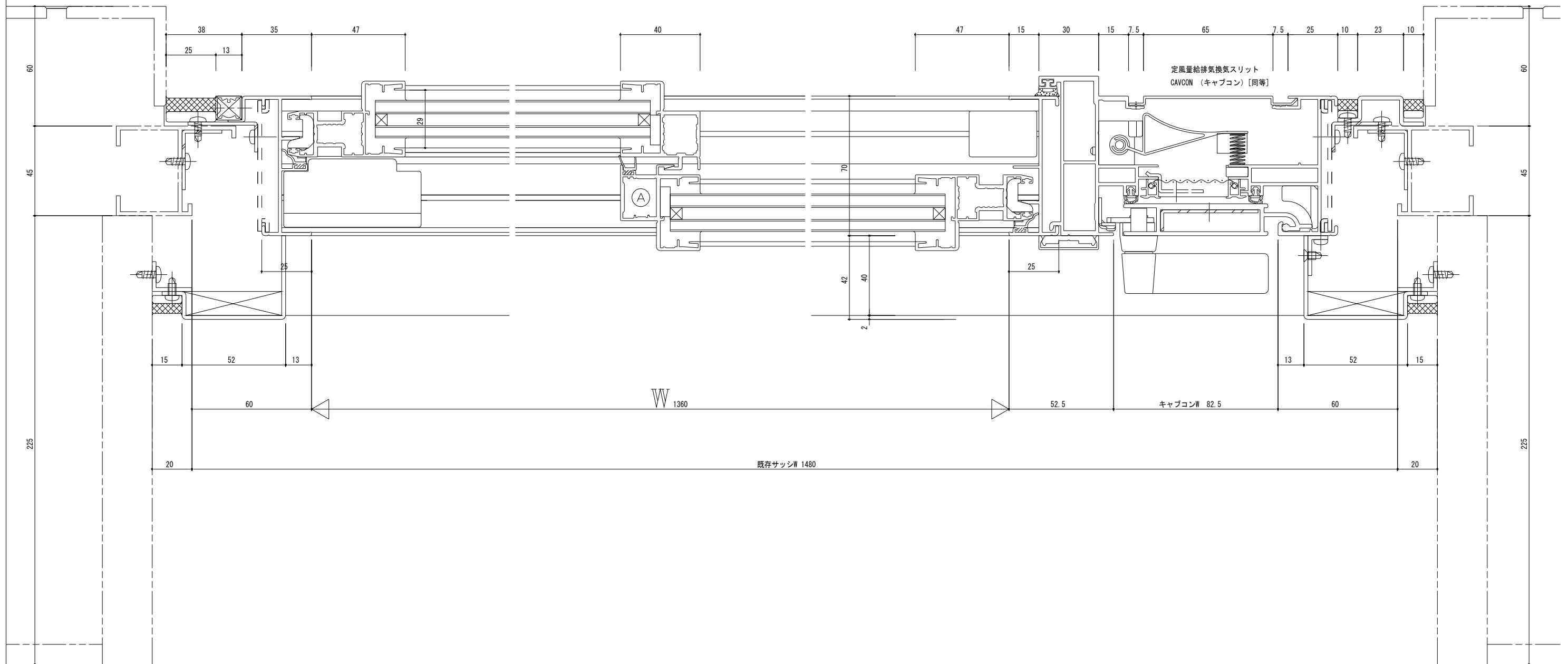
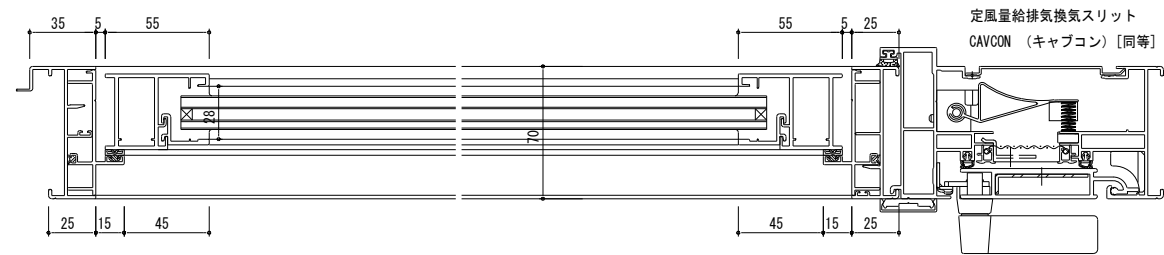


外部

定風量給排気換気スリット
CAVCON (キャブコン) [同等]



内部



Horiguchi Architect & Associates
堀口設計事務所
 E-mail: arc-hori@macatv.ne.jp

一級建築士事務所登録 (上伊)E第09211号
 管理建築士 堀口 隆
 〒399-4601 長野県上伊那郡箕輪町大字中箕輪1327-2
 Phone 0265 - 79 - 8836 Fax 0265 - 79 - 8912

意匠設計担当者
 一級建築士 第229022号 堀口 隆

構造設計担当者
 Memo

Address
 上伊那郡 箕輪町

Date
 H 29 - 6 -
 Scale
 A1 : 1/ 1
 A3 : 1/ 2

Title
 平成29年度 庁舎3階講堂 窓改修工事

Drawing Title
 サッシ[AW2] 断面図2 (横断面)

Sheet No.
 D-08 / D-08
 整理番号 17005