

MINOWA LIFE MAGAZINE

# 実のわのみ

特集

リノベーションで  
温故知新のみのわ生活  
～十人十色のリノベーション～

過去と未来をつなぐ建物改修  
— 古民家 箕澤屋 —

12

2017 No.572  
広報みのわ

# リノベーションで 温故知新のみのわ生活 ～十人十色のリノベーション～

リノベーションした建物には、新築とは違う優しい雰囲気があります。そこには古いものを大切にしようとする、人の思いが込められています。今月は、新築ではなくリノベーションを選んだ人たちの思いと、それを受け止める建築業者のお話しを紹介します。あなたもリノベーションで、温故知新のみのわ生活、始めてみませんか？

カフェとゲストハウス開業に向けて  
ルーカス・クリストファーさん（以下、クリスさん）、尚美さんご夫妻は、ふたりでしばらく海外で生活した後、都会ではなく田舎に住むことを決め、私たちの町にやってきました。箕輪町を選んだ理由はいくつかあるようですが、決定打は東箕輪地区から見える穏やかな山並みがきれいだったから、だと言います。現在、クリスさんは英語講師として、尚美さんは地域おこし協力隊として働いています。近い将来、ここでカフェとゲストハウスを開業すると決めています。となれば行動は即決。行動派のおふたりですから、箕輪町に来るとすぐに、DIYでリノベーションに着手し、まずは生活スペースを確保します。とはいえ、住居の部分は昭和49年築、カフェにする予定の土蔵の部分は住宅の部分よりはるか昔に建てられたという建物。初めてのリノベーションなので簡単には進みません。大変なことを聞くと、「大変なのは作業より費用ですね。でも、知り合いが使わなくなった家具や資材を持ってきてくれたり、移住者の先輩方

ただ今、  
DIY※  
でリノベーション中！

※DIYとは英語のDo It Yourselfの略語で、「自身でやる」の意味。

- カバーストーリー
- 特集 リノベーションで温故知新のみのわ生活 2  
～十人十色のリノベーション～
- 2017みのわ自然エネルギー体験フェスタが  
開催されました！ 7
- 箕輪町新規就農者住居費補助金について
- にこりこー帯にぎわい会議の4つの提言 8
- 平成28年度 人事行政の運営等の状況 10
- 暮らしの情報（カレンダー） 12
- 健康愛ランド 14  
認知症初期集中支援チームにご相談ください
- こども通信 15
- セーフコミュニティニュース
- 固定資産税についてのお知らせ 16
- 国民健康保険・後期高齢者医療制度から  
のお知らせ 18
- 人権週間のお知らせ 19
- 住民基本台帳閲覧状況のお知らせ
- お知らせ information 20  
町からのお知らせ・イベント・本の紹介など
- カメラリポート 22
- レシピ 23  
MINOWA 旬を食べよう！ ～長芋～
- 文芸コーナー
- 連載「みのわの魅力人」<sup>みりよくびと</sup> 24

## カバーストーリー \*

築150年の古民家の雰囲気  
を壊さぬように、リノベーション  
された箕澤屋の室内。「新しく  
て機能的なものだけが、快適を  
もたらすわけではない。」古び  
た太い梁がそう言っているよう  
な、居心地のよい空間です。

## DIYでもデキル!

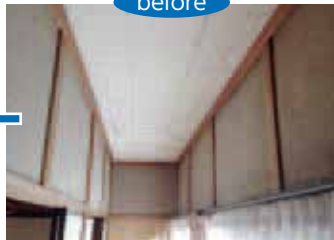
電気、ガス、水道など、専門業者にしかできない部分もありますが、ルーカスさんご夫妻はDIYでここまでやっています!

after



崩れやすい繊維壁の上から壁用塗料を塗り、劣化を防ぐとともに、室内が温かく明るい雰囲気に変身。

before



障子の上の小壁は、いわゆる繊維壁。経年変化でくすんだ色に変わり、表面が剥がれやすくなっていました。

after



壁や床を改修したほか、水鉢を加工して手洗器を作り、廃材で作った台の上に乗せて、かわいい手洗い場も設置。

before



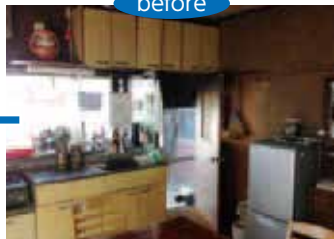
壁や床はDIYで改修をすることに決めていましたので、トイレは配管のみ業者に依頼しました。

after



営業許可が取れるよう、耐熱性のキッチンパネルを自分でつけました。シンクなどもインターネットで注文し、水道屋さんに付けてもらいました。

before



昭和感たっぷりの台所を、自分で壊して業者に廃棄。床も畳で断熱材も入っていませんでした。

## 空き家利活用の支援制度

町では空き家の利活用を進めています。「古民家でお店を開きたい」「自分好みに改修して住みたい」そんな希望を持つ人にとって空き家は夢を叶えることができる建物です。空き家を片付けて新しい住人へ渡す、買った空き家を改修する費用の一部を補助します。ご活用ください。

**空き家片付け補助金** 最高10万円 (費用の1/2)

**空き家改修費補助金** 最高40万円 (費用の1/2)

\*その他要件があります。詳しくは企画振興課へお問い合わせください。

## リノベーションとは?

建築業界などでは、リフォームとリノベーションの意味を明確化し、定義していますが、今回の特集では、リフォームに該当する工事も含めて、単にリノベーションと表現しています。



が工具を貸してくれたりするので、心強いです。また、業者へ頼んだ改修費の一部は、町の補助金を活用しました。」と尚美さん。

現在、業者によるリフォームは終わったところですが、本体となる土蔵の部分は、ほとんど手付かずの状態。クリスさんは「DIYだと実際にやってみて、これは違うなあと思ったら、やり直せるし、作業してゆくうちに必要なものが見えてくる。プロセスを見てゆくのも楽しいもの。」と、前向き。尚美さんも「カフェは手作り感を大切にしたいし、ゲストハウスは外国人には日本の普段の暮らしを体験してもらい、日本人には懐かしさを感じてもらえるような、和のテイストを残してゆきたい。」と、今後の計画を熱く語ってくれました。

3年先を自処にしていた、横の畑で採れた野菜の料理を出すカフェと、和テイストたっぷりのゲストハウスの開業は、少し早まるかもしれません。



## みさわや 箕澤屋の お話



箕澤屋(旧小原家)は、2017年にカフェ&イベントスペースとしてオープンした古民家です。建てられたのは江戸時代末期の文久元年(1861年)。築150年を超える建物です。建築の様式や残された資料から、箕澤屋は豪農の屋敷だったことがわかります。長らく空き家となり、老朽化も進んでいましたが、小原家の子孫で現管理人の大澤さんが保存の方法を模索し、リノベーションを経て、カフェ&イベントスペースとなりました。

### 箕澤屋のリノベーション

大澤さんが箕澤屋の現状を知ったのは、2014年のこと。空き家となっている間、近所の人や保存会の人々が維持管理をしていましたが、その方々も高齢となり、経済的なことも含め、継続が難しくなったことを伝えられます。東京に住んでいた大澤さんは、何度も箕輪に足を運び、色々な人から話を聞いて、箕澤屋に重要文化財レベルの価値があることを知ります。

「150年もの間、災害を免れ、風雪に耐えた建物を壊してしまうのは、もったいない。」そう思った大澤さんは、とにかく守ることを第一目標にします。しかし、築150年以上の建物を復元改修するには、莫大な費用がかかります。なんとかならないかと、SNSなどでアイデアを募った結果、カフェ営業とイベントスペース貸しという方向性が決まり、その開業に必要な部分に重点を置いて、改修を進めてゆくことになりました。

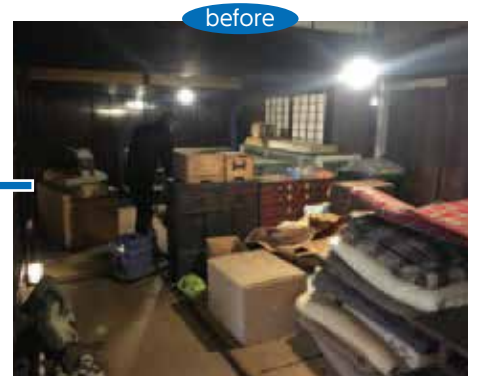
まずは、改修中に関係者が滞在するための設備と老朽化を食い止める改修を、リノベーションを得意とする建築業者に依頼。広い台所をカフェの厨房と事務所に。そして、滞在生活が無理なく送れるようにトイレや風呂などを改修。一方、大澤さんと箕澤屋保存に賛同する仲間たちは、おもに掃除と片付けを行いました。長らく空き家だった箕澤屋の土間と広間は、古道具とホコリでいっぱいだったと言います。土間部分の砂利敷きも、大澤さんと仲間たちが行いました。築150年の建物となると、掃除や片付けも大仕事です。これも大事な作業と言えるでしょう。



浴室工事を行うために、部屋にあった壊れた金物や空き瓶、書類などを片付け。



3人1日がかりの作業で、物の移動と掃除を行い、展示室が完成。



部屋は埃だらけで、布団や家具など物で溢れた状態だった部屋。



音楽ライブ



土間市の様子



### 活用方法と今後の展望

改修、清掃、片付けが済んだ箕澤屋は、2017年6月にお披露目イベントを開催。7月には土曜日営業の古民家カフェとしてオープンしました。6月のお披露目イベントを皮きりに、えんがわ市、音楽ライブ、土間市と、次々にイベントを開催していきます。大澤さんは、「こんなふうになったらいいな、というイメージ像がありました。それがスムーズに運んでいるのが怖いくらい。」と言います。しかし、「全てが順調というわけではないので、将来はどうなるか分からない。」とも続けます。

2017年の営業は10月で終了してしまいましたが、「来年の春からは、マルシェや音楽ライブをもっと増やして、色々な教室やイベントの場としても使ってもらおうと考えています。」とのこと。2018年の箕澤屋・再オープンの日が待ち遠しいですね。

### リノベーションのお話

#### 建物の性能を上げてこそ 本当のリノベーション

私たち建築業界が定義するリノベーションとはリフォームとは違い、既存の建物に大規模な修繕を加え、間取りの変更や、耐震性能や断熱性能を新築時より向上させ、現在の基準にするなど、新たな価値や機能を加える改修を意味します。最近、リノベーションという言葉がひとり歩きしてしまい、古い建物を見た目新築のように改修することがリノベーションだと思ってしまうかもしれませんが、そうではありません。新築そっくりにするのもできません。老朽化が進んでしまう部分の補修や、断熱性や耐震性といった建物の基本性能を上げる施工をしなければ、私たちの言うリノベーションにはならないということ、まずはご理解ください。



伊北不動産組合役員  
北沢建築・代表  
北澤宗則さん

#### こちらから提案することや 施主さんにやってもらう場合も

私たちが施工を担う場合は、基本的にお客様の予算とご要望に合わせますが、リノベーションの場合は、建物の痛み具合などを調べ、補修にも予算を割り振るよう、ご提案させていただくこともあります。どんな場合でも予算には限りがありますので、住宅性能を上げるエリアを限定的にしたり、増築ではなく、減築を提案することもあります。また、断熱性や耐震性を上げる工事は、補助金の対象となる場合もあるので、ご活用ください。

一方で、店舗などの仕上げや調度品については、私たちのようなプロがキッチリ作る場合と、お客様が手作りで作る場合とでは、店の雰囲気が変わってくる場合があります。場合によってはお客様自身にやってもらうことを提案し、その分の予算を減らすといったことも可能です。いずれの場合も、リノベーションは古いものを大切に思う気持ちを大事にしつつ、対費用効果を十分に体感できる工事内容にすることが肝要だと思います。

箕輪町では空き家が増えていますが、空き家バンクを上手に活用し、リノベーションをして、快適な田舎暮らしを楽しむのも、よいですね。

貸す側  
野さん  
浦の場

住んでいる人がいれば  
貸す側も安心できます

あの家は私の親の実家ですが、仕事の関係で現在、他県に住んでいます。最初は不動産屋を通して貸していたのですが、年数が経って傷んでいる箇所が多くなると、不動産屋から扱える物件ではないと言われてしまいました。それで、行政の代行や補助もある空き家バンクに登録したわけです。空き家のままだと、不法投棄されたり、勝手に住み着かれる心配がありますが、古い家ながら、それを承知で住んでくれる人がいれば安心です。この前も廣瀬さんから、台風で物置の屋根が飛んだことを伝えてもらいましたが、遠くにいると、そうした様子が分かりませんから、助かります。

### 箕輪町の空き家情報と空き家バンクの実績

(H28.4.1 ~ H29.9.1)

空き家の数 約200件 (魅力発信室調べ)  
空き家バンク登録件数 56件  
売却希望物件37件 (うち成約件数 11件)  
賃貸希望物件19件 (うち成約件数 10件)

#### 空き家関係相談件数 (H29.4.1 ~ 9.1)

空き家管理の相談 7件  
物件探し 移住希望者 21件  
町内在住者 10件  
物件の活用等について 2件

## 空き家バンクの利用方法

空き家バンクとは

町と一般社団法人長野県宅地建物取引業協会が協定を結んで運営する空き家情報サイトです。空き家を探りたい、貸したい方が物件を登録して、買いたい、借りたい人へ情報を提供しています。

家を  
お持ちの方

STEP 1

空き家バンクに物件を登録  
登録申込書(※1)と必要書類(※2)を役場に提出します。

※1 申込用紙は、箕輪町役場か町HPで入手できます。  
※2 必要書類とは、土地、建物それぞれの全部事項証明書と公図の写しが必要で、すべて法務局で取得できます。

書類が提出されると、現地審査、書類審査が行われます。

STEP 2

販売価格の決定  
審査が終わると、仲介業者と空き家の所有者で販売額を決めます。

STEP 3

空き家バンクへの掲載  
HP上に登録された空き家が公開されます。

家を  
お持ちの方

STEP 1

HPに掲載されている物件で、気になる物があったら…

空き家バンクの利用申し込み

役場を利用申込書を提出してください。登録が完成すると現場職員や仲介業者と物件についての調整が始まります。実際に物件を見学することも可能です。

STEP 2

契約交渉

購入する物件が決まったら、契約についての調整が行われます。貸し物件についても、持ち主との話し合いの中で、改修ができる物件もあり、このような調整を行い、契約となります。

借りる側

廣瀬さん  
の場

大好きな保存食作り  
楽しんでいきます

数年前に箕輪町に移住してきました。この家を借りるまでは、アパート住まいでしたが、趣味の保存食作りをするための、野菜を置いたり干したりする場所がないんです。それで、賃貸の小さな平屋を探していたのですが、不動産屋さんでは、なかなか見つけれず、空き家バンクを利用してみました。築年数がかなり古い建物でしたが、大家さんが「何をやってもいいよ」といつてくれたので、DIYの経験が全くありませんでしたが、家族や友人に手伝ってもらいながら壁を塗り直したり、廊下とダイニングにウッドカーペットを敷いたりしました。賃貸ですし、ずっと住むわけではないので、必要最低限の改修です。水廻りも老朽化しているところがありました。大家さんの方で修理・交換してくれたので、良かったです。  
庭に小さな畑があって野菜も作れるので、この家を借りたことで、やりたかったことができるようになりました。



↑劣化しつつある床にウッドカーペットを敷き詰め、明るい印象に変身



↓床の間や障子の上の小壁は、暗い色の砂壁でしたが、上から白い珪藻土を塗って、補修とイメージチェンジを実施



# 2017みのわ自然エネルギー体験フェスタが 開催されました！



商工会イベントも同日開催されました



電動バギー・ドローンの体験

10月14日、昨年につづき3回目となる「2017みのわ自然エネルギー体験フェスタ」が開催されました。今年は親子で学べる様々な体験、催しもありました。



薪づくり実演・体験、間伐材を使った椅子づくり



フランス生まれの木製ブロックを使用した造形ワークショップ



問合せ先 住民環境課 生活環境係 ☎79-3111(内線116)

## 箕輪町新規就農者住居費補助金について

町では今年度から新たな農業の担い手を確保するため、町外から転入し、町内で農業経営を開始する方、又は開始後間もない方に対して住居の賃借料の一部を補助します。

### 対象となる方

次のいずれにも該当する方

- 1 町外に引き続き1年以上居住していた方
- 2 箕輪町に住民登録され、かつ、自己の居住のため5年以上引き続き町内に居住する方で、住居の賃貸借契約を締結している方
- 3 農業所得を主として生計を維持することを目的に町内の農地の所有権を有し、又は利用権の設定を受け、耕作している方
- 4 町外から転入し、町内において農業経営の開始から3年以内、かつ、農業経営開始時の年齢が60歳未満の方
- 5 農業の主宰権を有し、かつ、生産物や生産資材を本人名義で出荷又は取り引きしている方
- 6 本人及び同一世帯の世帯員が箕輪町に納付すべき町税等を滞納していない方

### 補助金額

住居費の2分の1に相当する額（1円未満の端数は切り捨て）。ただし、月額1万5千円を限度とします。

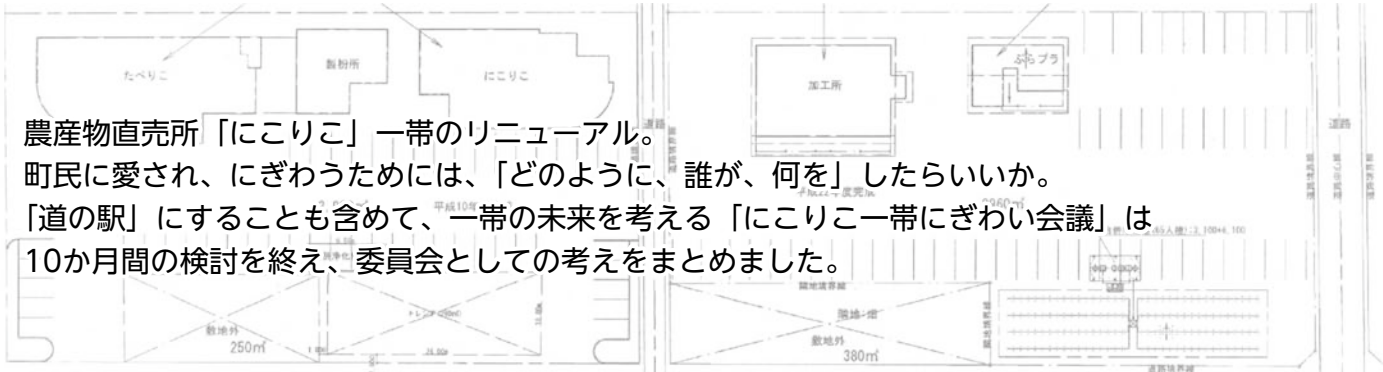
### 補助対象期間

農業経営の開始後3年まで

※病気、災害などやむを得ない場合を除き、補助対象期間内に農業経営を中止、又は休止した場合や補助対象期間内に町外へ転出した場合など補助要件を満たさなくなった場合は、交付した補助金の全額を返還していただきます。

※40歳未満の方で持ち家を取得する場合は、「箕輪町若者世帯定住支援奨励金」をご利用ください。

問合せ先 産業振興課 農業振興係 ☎79-3111(内線164・167・168)



農産物直売所「にこりこ」一帯のリニューアル。  
 町民に愛され、にぎわうためには、「どのように、誰が、何を」したらいいか。  
 「道の駅」にすることも含めて、一帯の未来を考える「にこりこ一帯にぎわい会議」は  
 10か月間の検討を終え、委員会としての考えをまとめました。

Mission

2

## 運営主体は どうするの？



みのわ振興公社と町で運営して  
 きましたが、経営的にも運営的  
 にも、なかなか上手く行きません。  
 また、失敗してもお金で損をす  
 る責任者がいないことも、経営努  
 力を生みにくい理由です。

### 提言

**責任者が必要です。**  
 特定の担い手は想定されませんが、「農」が価値の  
 中心にあり、町内農家の8割が会員のJAの協力は得  
 た方がよいでしょう。

**また、各施設・果樹団地を連携し、一体として運営  
 できる体制や人材が必要です。**

**お金をかける前に、現状で一帯を担う、担い手を募  
 集することも考えられます。**

### 農家レストラン たべりこ

町の農産物の美味しさを伝える場  
 所であってほしい!

食べ放題はロスが多く、メニュー  
 数の確保のために地元以外の材料を  
 使いがち。一品メニューにして、も  
 っと地元の材料を使ったメニューに  
 しましょう。お昼時だけの営業時間  
 は見直しも必要です。



### 周辺の果樹団地

一年を通して野菜や果樹の収  
 穫体験ができる、果樹団地が  
 整いつつあります!

採れた農作物をそのまま隣の  
 加工所で加工する体験や、収  
 穫のついでに町の観光も楽しめ  
 る通年カレンダーのような情報  
 提供も大切です。



### 追加して整備するモノ・コト

コンセプトを実現するために、どんなもの  
 が追加で欲しい?

その前に…中身の改善が第一!施設をよ  
 くしても中身がダメなら意味がありません!

その上で…

#### 看板

何のお店か伝わりづらく、誘導看板もな  
 いことから、町を売っていくなら、店名に  
 「箕輪」がある方が良くもありません。

#### アーケード

施設間のお客様の対流・売り場面積拡  
 張・休憩所・開店していることが伝わる  
 など、複数の課題を解決できます。

#### 花・日陰、 緑地、遊具

来る人の滞在時間を延ばし、  
 買い物以外にも行きたい理由  
 をつくれます。



検討経過  
 (平成29年)

- |       |     |                      |        |      |                   |
|-------|-----|----------------------|--------|------|-------------------|
| 1月27日 | 第1回 | 自己紹介 概況説明            | 7月21日  | 第7回  | にこりこ・加工所・たべりこについて |
| 2月22日 | 第2回 | 視察・施設責任者と意見交換        | 8月24日  | 第8回  | ぷらぷら、周辺果樹団地について   |
| 3月17日 | 第3回 | リニューアルコンセプト検討        |        |      | 道の駅について           |
| 4月15日 | 視察  | 木曾谷の道の駅 ヒアリング        | 9月15日  | 小委員会 | 提言案の素案策定          |
| 4月21日 | 第4回 | にこりこについて             | 9月21日  | 第9回  | 提言案の検討            |
| 5月19日 | 第5回 | たべりこ、加工所について         | 10月13日 | 小委員会 | 提言案の検討            |
| 6月30日 | 第6回 | 運営主体について             | 10月16日 | 第10回 | 提言案の検討            |
|       |     | 検討経過中間報告(広報みのわの実8月号) | 11月1日  | 第11回 | 検討結果報告(町長へ)       |

### 提言書を公表しています

本記事では概要を掲載していますが、提言に  
 至る理由や、裏付けとなる資料を含めた会議の  
 詳細は「提言書」として町ホームページや担当  
 課で公開しています。10か月間の検討内容も、  
 議事録としてご覧いただけます。

町ホームページ内の  
 こちらのバナーが目印です。



QRコード  
 (スマートフォン対応)

### ご意見・ご提案・問合せ先

産業振興課 未来戦略係 ☎79-3111(内線165) FAX 79-0230  
 Eメール sangyou@town.minowa.lg.jp



# にこりこー帯にぎわい会議の4つの提言

(概要版)

## Mission

にこりこー帯がにぎわうための「①リニューアル方針・②運営主体・③具体的な事業・④手段としての道の駅化」を検討せよ！



## Mission

### 1

## リニューアル方針 (コンセプト) は？

一帯は「農家の所得向上」のために作られた公共施設。一定の利用はあるけれど…

ここは、誰のための、どんな場所になったらいいんだろう？

## 提言

「町民が毎日行きたくなる」「箕輪の農のつくる価値を伝え、楽しめる場所」に！

欲しいものあって、居心地のいい、毎日行きたくなる場所が求められます。

## Mission

### 3

## コンセプトを実現するのは、どんな事業？

### 各施設等の提言

## 〈総論〉

## 名前とイメージを 決めましょう

「にこりこー帯」以外の呼び名がなく、対外的に売りだせません。名前を付けるとともに、一帯が一つのまとまりをもった印象を与えるよう、開発のトータルデザインを先に決める必要があります。

### 農産物直売所 にこりこ

お客様が欲しいものがあることが第一！直売所に期待するのは「新鮮・安価・品数豊富」。商品知識豊富な店員や生産者と話せることは、スーパーにはない魅力になります。

町の農産物の旬・美味しさ・使い方を知ることができ、欲しいものが手に入る店舗を目指しましょう。



### 加工所

何があるのか、何ができるのか、分からない！実は、様々な食品加工設備と製造許可のあるすごい場所なんです。作りすぎた野菜を加工したり、果物をジャムにしたり。皆さんの身近な加工施設として、使ってもらいたい。にこりこの野菜を無駄なく使い、加工品として学校給食や福祉施設などへ営業しましょう！



## Mission

### 4

## 道の駅は、どう考えるの？

## 提言



道の駅は冠です。外に向けての発信力を増す効果がありますが、中身が伴わなければ、評判がマイナスに働き、お金をかけてお客様を失う可能性があります。

道の駅の認定によらず、まずは一帯を「最低でも道の駅レベル」の内容にし、町民の利用が進まない限り、一帯に未来はありません。

その上で道の駅という冠をつけるとすれば、リニューアルと同時に行うのが効果的と思われます。認定には、要件である外用トイレや駐車場整備、看板設置などの整備に約1億円かかります。その上で、各施設の改築費用が発生します。

### (9) 特殊勤務手当

支給実績(28年度決算)	108,000円
職員一人あたり平均支給年額(28年度決算)	15,429円
職員全体に占める手当支給職員の割合(28年度)	3.4%
手当の種類	犬ねこ等の死体処理手当

### (10) その他の手当

手当名	内容及び支給単価	国の制度との異同	支給実績(28年度決算)	支給職員1人あたり平均支給年額(28年度決算)
扶養手当	配偶者、子及び孫、父母等	同	15,300千円	218,571円
住居手当	貸家・間貸等	異	7,299千円	270,333円
通勤手当	通勤距離が片道2km以上	異	6,150千円	45,555円
管理職手当	課長、担当課長	同	8,297千円	395,095円

### (11) ラスパイレス指数

ラスパイレス指数とは、国家公務員の給与水準を100とした場合の地方公務員の給与水準を示します。

27年度	95.2	28年度	95.8
------	------	------	------

## 3 職員の勤務時間その他勤務条件の状況

### (1) 勤務時間、休憩時間

本 庁			
勤務時間		休憩時間	閉庁日
始業時刻	終業時刻		
午前 8時30分	午後 5時15分	休憩 午後0時～午後1時	土曜日・日曜日 祝日法に規定する休日 12月29日～1月3日

### (2) 年次休暇の取得 (平成28年1月1日～平成28年12月31日)

概要	平均日数	備考
1年につき20日付与 翌年に繰越可能数最大20日	7.8日	正規職員の平均

## 4 職員の分限及び懲戒処分状況

### (1) 分限処分

内 容	件数	備 考
職員がその職責を十分に果たすことが出来ない場合に行われる処分	10	免職0件、降任0件 降級0件、休職10件 (休職は病気による)

### (2) 懲戒処分

内 容	件数	備 考
職員の一定の義務違反に対する責任を問うための処分として公務における規律と秩序の維持を目的とする	0	免職0件、停職0件 減給0件、戒告0件

## 5 職員のサービスの状況

区 分	内 容
職務に専念する義務の免除	・町関係団体の事務従事及び兼職 ・その他(福利厚生・健康診断)

## 6 職員の研修の状況

区 分	研 修 内 容	研修件数	受講者数 (延数)
新規採用者	新規採用職員研修	4件	77人
幹部職員研修	部課長研修 等	3件	15人
特別研修	市町村職員研修センター専門研修等	95件	644人
派遣研修	国機関研修派遣、長野県派遣研修等	6件	6人
自主研修	職員の自発的研修	0件	0人

## 8 公平委員会の業務の状況

区 分	件 数
勤務条件に関する措置の要求の状況	0件
不利益処分に関する不服申立ての状況	0件

## 7 職員の福利及び利益の保護

### (1) 福利厚生制度の状況

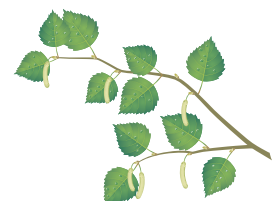
区 分	内 容
社会保険制度	市町村職員を対象とする市町村職員共済組合に加入しています。
職員衛生健康事業	職員に対する定期健康診断等の健康管理事業です。 ・定期健康診断 78人 ・人間ドック助成 108人 ・メンタルヘルス 相談会実施
職員福利厚生事業	職員共済会と長野県市町村職員互助会を通じて福利厚生事業を実施します。 なお、各団体へ負担金を下記のとおり支出しています。 ・職員共済会負担金 816,412円 ・長野県市町村職員互助会負担金 1,754,190円

### (2) 公務災害補償制度の状況

加入団体	地方公務員災害補償基金長野県支部
------	------------------

### (3) 利益の保護の状況

不利益処分に関する不服申立て件数	0件
------------------	----



# 平成28年度 人事行政の運営等の状況

箕輪町では住民のみなさんの生活環境や福祉等の向上を目指し幅広い分野で様々な施策を進めています。これらの事業に携わっている職員の平成28年度における給与等の概要を「箕輪町人事行政の運営等の状況の公表に関する条例」に基づき公表します。

## 1 職員の任免及び職員数に関する状況

(1)採用状況 (平成28.4.1～平成29.3.31) (単位:人)					(2)退職の状況 (平成28.4.1～平成29.3.31) (単位:人)					(3)職員数の状況 (各年度4月1日現在) (単位:人)			
職 種	事務職等	保育士	技能労務職	合 計	職 種	事務職等	保育士	技能労務職	合 計	職 種	一般行政職	技能労務職	合 計
男 性	5	0	0	5	男 性	4	0	0	4	28年度	200	6	206
女 性	6	3	0	9	女 性	5	2	0	7	29年度	205	6	211
合 計	11	3	0	14	合 計	9	2	0	11	※「職員数」は、行政職給料表対象職員です。教育長(1人)と特別職は含まれません。			

## 2 職員の給与の状況

(1)一般職の人件費の状況 (普通会計決算) (単位:人、千円、%)						(2)一般職の給与費の状況 (普通会計決算) (単位:人、千円)						
区 分	住民基本台帳人口 (28.3.31現在)	歳出額(A)	実質収支	人件費(B)	人件費率 (B/A)	区 分	職員数 (A)	給 与 費			1人当たり 給与費 (B/A)	
								給 料	右記以外の手当	期末・勤勉手当	計(B)	
28年度	25,055	8,999,082	380,726	2,031,025	22.6	28年度	206	634,687	84,803	236,725	956,215	4,642

※「人件費」には、常勤特別職の給料、非常勤特別職の報酬等が含まれています。

※1 職員手当には、退職手当は含まれていません。  
2 職員数は、平成28年4月1日現在の人数です。  
3 給与費については、任期付短時間勤務職員(再任用職員(短時間勤務))の給与費が含まれており、職員数には、当該職員は含まれていません。

### (3)職員数の状況 (各年度4月1日現在) (単位:人、%)

級	1級	2級	3級	4級	5級	6級	7級	計	
標準的な業務内容	主 技 師	主 査	主 幹 副主幹	主 幹	専門幹	参 事	参 事		
28	職員数	24	32	69	52	11	14	4	206
	構成比	11.7	15.5	33.5	25.3	5.3	6.8	1.9	100
29	職員数	23	30	67	52	12	15	7	206
	構成比	11.2	14.6	32.5	25.2	5.8	7.3	3.4	100

※「職員数」は、行政職給料表対象職員です。教育長(1人)は含まれていません。特別職は含まれません。

### (4)職員の平均年齢、平均給料月額及び平均給与月額の状況

区 分	一 般 行 政 職			技 能 労 務 職		
	平均給料	平均給与	平均年齢	平均給料	平均給与	平均年齢
箕輪町	302,900円	324,700円	42.7歳	312,200円	317,300円	52.3歳
長野県	338,900円	400,134円	45.3歳	274,900円	295,401円	58.2歳

(平成28年4月1日現在)

### (5)初任給の状況

区 分	箕 輪 町	長 野 県	国
大学卒	176,700円	188,200円	176,700円
高校卒	144,600円	148,600円	144,600円

(平成28年4月1日現在)

### (6)職員手当の状況 (平成28年度支給割合)

期末・勤勉手当	
1人当たり平均支給額(28年度)	1,238千円
期 末 手 当	2.60月分
勤 勉 手 当	1.70月分
規制上の段階、職務の級等による加算措置	役職加算 5～15%

区 分	区 分	自己都合	勸奨・定年
退 職 手 当	勤続20年	20.445月分	25.556月分
	勤続25年	29.145月分	34.583月分
	勤続35年	41.325月分	49.590月分
	最高限度額	49.590月分	49.590月分

・期末・勤勉手当は、規制上の段階、職務の級等による加算措置があります。  
・手当の基準は、国に準じています。

### (8)時間外手当

支給実績	(28年度決算)	33,984千円
職員一人あたり平均支給年額	(28年度決算)	165千円
支給実績	(27年度決算)	30,424千円
職員一人あたり平均支給年額	(27年度決算)	147千円

### (7)特別職の報酬等の状況 (平成28年4月1日現在)

区 分	給 料 月 額 等
給 料	町 長 771,900円 (830,000円)
	副 町 長 636,500円 (670,000円)
報 酬	議 長 317,000円
	副 議 長 253,000円
	議 員 227,000円
期 末 手 当	町 長 副 町 長 3.25 月分
	議 長 副 議 長 議 員 3.25 月分

・給料月額の上段が条例上の金額で、( )は実際の支給額です。  
・支給額は、町長給料月額の7%、副町長給料月額の5%を減額して支給しています。



今月のイベント  
 2日(土) 古田人形芝居定期公演  
 16日(土) 三館 子どもふゆまつり

13:00~ 町文化センター  
 9:00~12:00 町文化センター

※都合により当番医、当番店が変更になることがあります。

カレンダーは抜き取ってご利用ください

水道 水道休日当番店   健 乳幼児健診・相談・教室 場所:町保健センター 該当者には通知します   相 健康相談 場所:町保健センター   子 子ども未来課   図 図書館   博 博物館   公 公民館   みのちゃんバス   みのわ〜れ

**まちの人口** (2017.11.1現在)  
 人口……25,026人(-11)  
 男…12,549人(-2) 女…12,477人(-9)  
 世帯数……9,504世帯(+4)

**税** 固定資産税 3期  
 国民健康保険税 7期  
 口座振替の方は12月25日に振替しますので、預金の残高をご確認ください。

**今月の税金・料金** 納入期限 12/25日

**米斗** 住宅使用料 12月分  
 保育料 12月分  
 介護保険料 7期  
 後期高齢者医療保険料 6期  
 音声告知受信料 1年分  
 口座振替の方は12月25日に振替しますので、預金の残高をご確認ください。

## 各種相談日

- 心配ごと相談** 12月 5日(火) 13:30~16:00  
19日(火) みのわふれ愛センター (要予約)  
☎ 社会福祉協議会 ☎79-4180
- 交通事故相談** 12月 7日(木) 10:00~15:00  
21日(木) 伊那合同庁舎2階 交通事故相談室  
☎76-6803 (要予約)  
(上伊那地方事務所地域政策課県民生活係)
- 行政相談** 12月21日(木) 13:30~15:00  
松島コミュニティセンター  
☎ 総務課 総務係 ☎79-3111(内104)
- 税金無料相談** 12月6日(水) 13:30~15:00  
税理士会伊那支部事務局 (ホテルセンピア駐車場脇)  
☎74-8170 (要予約)
- 教育相談** 月~金曜日 8:30~17:00  
こども相談室 ☎79-0007
- 人権相談** 月~金曜日 9:00~16:00  
長野地方務局伊那支部 ☎78-3462
- 介護相談** 月~金曜日 8:30~17:15  
福祉課 高齢者福祉係 (箕輪町地域包括支援センター)  
☎70-6622
- 子どもの人権 110番** 月~金曜日 8:30~17:00  
☎026-232-8110 ☎0120-007-110
- 女性の人権 ホットライン** 月~金曜日 8:30~17:00  
☎0570-070-810

日	月	火	水	木	金	土
26	27	28	29	30	1	2
3	4	5	6	7	8	9
10	11	12	13	14	15	16
17	18	19	20	21	22	23
24	25	26	27	28	29	30
31	1	2	3	4	5	6

**クリーンセンター八乙女からのお知らせ** ☎79-8773

受入時間 月~金曜日 8:30~15:30  
土・日・祝日はお休みです

日曜受入日 12月3日・17日 8:30~15:30  
一般家庭のみ受け入れます

★指定ごみ袋はステーションへ出すことが基本ですが、施設へ直接持ち込む場合は、指定ごみ袋に入る大きさの物は指定ごみ袋に入れて持ち込んでください。袋に入らない粗大ごみと指定ごみ袋を1台の車に混載し持ち込んだ場合は、指定ごみ袋の重量も料金に加算されます(混雑や危険を避けるため計量は1回です)。

ごみ・資源物 収集日	当日の8:00までに						8:00~9:30
	燃やせるごみ	不燃ごみ	プラスチック	古紙・衣類	蛍光管	乾電池	資源
沢長田・大出・八乙女 下古田・上古田・中原 富田・中曽根・木下一の宮	火・金	7日	11日・25日	20日	—	—	17日
松島	火・金	14日	7日・21日	27日	—	—	24日
沢・長岡・南小河内 北小河内	火・金	21日	14日・28日	6日	—	—	3日
木下・三日町・福与	火・金	28日	4日・18日	13日	—	—	10日
木下 原町北部・春日通 原町中央・南原	火・金	7日	11日・25日	20日	—	—	10日

**休日の歯科の緊急は上伊那口腔センターへどうぞ** ☎78-8510

診療日 12月3日・10日・17日・23日・24日・30日・31日  
 受付時間 8:30~11:30 場所 伊那市山寺 伊那市保健センター内

**休日緊急当番医市町村マーク**

黄=箕輪町 伊=伊那市  
 南=南箕輪村 辰=辰野町

**休日緊急当番医**

3日 野沢医院(内) ☎74-5000 兼子整形外科医院(整) ☎72-3737 市川内科クリニック(内) ☎77-5677	10日 伊木村内科医院(内) ☎72-3915 伊ふかさわ耳鼻咽喉科医院(耳) ☎77-1833 伊富士見高原みずず診療所(内) ☎71-5556 南ゆりの木クリニック(眼) ☎74-2128	17日 伊重盛医院(内・小) ☎72-2384 春日医院(内) 伊那市中央 ☎72-3803 辰両小野診療所(内) ☎(0266)46-2017	23日 伊北クリニック(整) ☎70-6633 伊榎代医院(内) ☎72-2505 伊富士眼科医院(眼) ☎74-7166 伊北原内科(内) ☎94-2255
24日 伊くろごうち内科循環器科医院(内・循) ☎77-0582 伊アルプスこころの健康クリニック(精・心) ☎71-8707 伊酒井医院(内・婦) ☎72-4835 南長田内科循環器科医院(内・循・小) ☎72-4043	30日 伊いくやま医院(内・小) ☎79-1988 伊たかはし医院(内・小・消) ☎71-5121 伊前沢眼科医院(眼) ☎76-0600 伊美和診療所(外・内) ☎98-2017	31日 伊久保田内科クリニック(内) ☎71-8855 伊久保田皮膚科医院(皮) ☎72-1200 辰新田内科クリニック(内) ☎(0266)41-5611	



## 認知症初期集中支援チームにご相談ください

### 認知症ってなに？

年をとると誰でも物忘れなどがおこりますが、認知症になると後天的な脳の障がいによって記憶力や判断力が低下し、日常生活に支障が出るようになります。

### ▶▶▶ 認知症の初期症状

- 何度も同じことを言ったり聞いたりする
- 人や物の名前が思い出せない
- 物の置き場所を忘れる
- 今何をしようとしていたか分からなくなる
- 物事の興味や関心が薄れる
- 外出や人と会うのが面倒になる
- 慣れているはずの事を間違えるようになる ……など



認知症は進行性の疾患なので、気が付かないまま放置すると、どんどん症状が悪化する場合があります。

早期に気づき、適切な治療を行うことで症状を抑えられたり進行を遅らせたりできるので、認知症を疑うような行動や、体調の変化に気づいたら「気のせいかな」「大したことはない」などと自己判断せず早めに受診をすることが大切です。

### 認知症初期集中支援チームって何??



認知症になっても住み慣れた地域で安心して暮らし続けることができるよう、認知症の方やご家族の方に対して専門的な相談・支援を行います。

町では地域包括支援センターに設置し、保健師・社会福祉士・訪問看護ステーション看護師など医療・保健福祉の専門職員がチームで支援を行っています。

### 支援の対象者

- 40歳以上の人で、在宅で生活をしており、認知症が疑われる人または認知症の人
- 認知症の診断を受けていない、または治療を中断している人
- 生活に支障が出ているが、必要な医療サービスや介護サービス等を利用していない人
- 何らかのサービスを利用しているが、認知症による症状が強く対応の仕方に困っている人など

上記のような事でお困りの方は  
お早めにかかりつけ医か  
地域包括支援センターへ  
ご相談ください

### 支援の流れ ▶▶▶

### 「物忘れが気になったら…」

- ▶ 認知症の方やその家族から依頼を受けたチーム員が自宅を訪問し、認知症の程度など情報収集等を行います。
- ▶ その後、チーム員会議を開き、必要な医療や介護サービスなど支援の方向性を検討し、各関係機関と連携して必要な支援を行います。
- ▶ かかりつけ医や専門医療機関への受診や介護サービスの導入をし、ケアマネージャー等への引継ぎを行い初期集中支援（おおむね6か月）を終了します。

#### ① 地域包括支援センターへ相談



② 初回訪問 保健師または看護師と社会福祉士が2人で訪問します。



③ 認知症初期集中支援チーム員会議  
認知症サポート医の支援により、必要な医療や介護についての検討します。



#### ④ 必要な支援の実施



#### ⑤ 認知症初期集中支援チーム員会議



⑥ かかりつけ医・ケアマネージャー等へ引継ぎを行います

問合せ先 福祉課 地域包括支援センター ☎70-6622

## あってよかった！病児・病後児保育室（いちごハウス）

働くお父さんお母さんにとって、お子さんが病気で保育園に預けられない、何日も仕事を休めないといったときは、本当に困りますよね。特にこれからの時期は、インフルエンザや感染性胃腸炎など心配な季節です。

箕輪町では、病気治療中のお子さんを一時的にお預かりする「病児・病後児保育」を**上伊那生協病院の病児保育室「いちごハウス」**で行っています。

### 🍓どんな時利用できるの？

お子さんが病気で保育園には行かせられないが、仕事の都合で休めない時など。

### 🍓だれが利用できるの？

箕輪町内に住所がある、1歳から小学6年生までのお子さん。

### 🍓どうやって利用するの？

事前に登録が必要です。役場子ども未来課にお問い合わせください。

利用が必要な場合は医療機関を受診し、いちごハウスに予約をしてご利用ください。

平成30年2月からは、伊那中央病院に新しく病児病後児保育室が開設される予定です！

働くお父さんお母さんをさらにサポートしていきます！



**問合せ先** 子ども未来課 子育て支援係 ☎79-3111（内線163）



月刊 セーフコミュニティ認証の町「箕輪町」

セーフコミュニティニュース

2010年(平成22年)5月1日創刊

～あいさつで広げよう地域の絆～



第91号

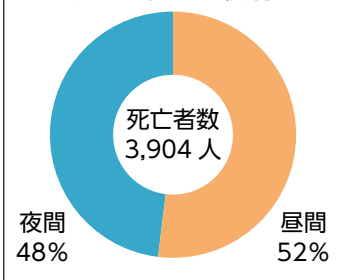


## 夕方や夜の交通事故対策 ～暗い中に潜む危険～

夕方や夜は、昼間とは違う「見えにくい・見えない」危険が多く潜んでいます。また、自分は見えていても、相手が気づいているとは限りません。

交通事故にあわないよう、『意識して見る工夫』や『自分を見てもらう工夫』をしましょう。

H28 全国交通事故  
死亡者数 昼夜別



(H29警察白書から)

### 歩行者のみなさん



- ・暗くなる前から反射材を身につけたり、ライトを持つなど、存在をアピールしましょう。
- ・ライトを点灯する車とは距離感が正しくつかめないことがあります。昼間以上に安全確認をしっかりに行いましょう。

### ドライバーのみなさん



- ・夕暮れ時は、特に危険な時間帯!! 早めにヘッドライトを点灯しましょう。
- ・暗い夜道は上向きライトで視界を拡大しましょう(※先行車がいるときや、対向車とすれ違う時は下向きに)。

## 夜光反射リストバンドを無料配布しています

セーフコミュニティ交通安全対策委員会では、SCシンボルマークの入った夜光反射リストバンドを無料で配布しています。

ご希望の方は、本人確認(名前、生年月日)ができるものを持参いただき、役場2階総務課窓口まで、お越しください(※代理の方の受け取りも可能です)。



### 無料配布対象

町民で、70歳以上の方  
若しくは障害者手帳を  
お持ちの方

**問合せ先** 総務課 セーフコミュニティ推進室 ☎79-3111（内線193）

# 固定資産税についてのお知らせ

## 事業主の皆さん、償却資産の申告をお願いします！

固定資産税は、土地や家屋のほかに、償却資産（事業用資産）についても課税の対象となり、償却資産を所有している方は、地方税法第383条により毎年1月1日現在で所有している償却資産を申告する必要があります。法人だけでなく個人で事業を営んでいる方も申告をお願いします。

### — 償却資産とは —

法人または個人で工場や商店等の経営、農業、アパートや駐車場の不動産賃貸等の事業などを営んでいる方が、その事業のために用いることのできる構築物、機械、車両、器具、備品等の事業用有形資産で、減価償却されるべきものです。

※家屋として固定資産税の対象となるもの、自動車税・軽自動車税の対象となるものを除きます。

※太陽光発電施設を設置された方は申告が必要です。詳しくは左ページをご覧ください。

### 償却資産の対象となるもの【一例】



パソコン



コピー機



レジスター



陳列棚



大型特殊自動車

- ◆ これまでに申告されている皆さんには、**平成30年度の申告書を12月中旬にお送りさせていただきます。**
- ◆ 平成29年中に新規に事業を始められた方など、事業を行っていても申告書が届かない場合は、**税務課資産税係までお知らせください。**
- ◆ 資産の増減がない、事業を止めた等の場合も申告が必要です。



ビニールハウス



精米機



医療機器

## 【申告書提出期限】平成30年1月31日(水)

期間間際は窓口が大変混み合いますので、1月22日(月)までに申告書を提出していただきますよう、ご協力をお願いします。

## 土地・家屋の現況調査を行っています

町では、固定資産税を課税する上で適正かつ公平な評価を行うため、地方税法に定められた評価基準に基づき、町内全域を対象に土地と家屋の調査を随時行っています。

調査方法は、固定資産評価補助員である箕輪町の職員が現地調査し、固定資産税の課税対象となる土地や家屋について、課税台帳及び図面と現況を照らし合わせながら確認します。必要に応じて立ち入り調査をさせていただく場合や、確認のためお問い合わせをする場合がありますので、担当職員が訪問した際はご協力をお願いします。

なお、職員は**固定資産評価補助員証を携帯し、名札を着用しています。**

土地・家屋現況調査については下記のとおりです。

### 【土地】

課税台帳に登録されている内容と現況を比較し、変更の有無などを調査します。

※変更が認められた場合、**税額が変更になる場合があります。**

### 【家屋】

①家屋を新築または増築したときに、所有者に事前連絡などを行いながら評価を行います。

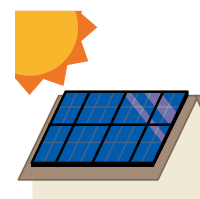
②課税台帳に登録されている内容(所在地番・用途・構造・床面積など)と比較し、未調査の家屋を調査します。

※未調査の家屋が認められた場合、**税額が変更になる場合があります。**

# 太陽光発電設備を設置した場合の固定資産税

再生可能エネルギー発電設備として注目されている太陽光発電設備ですが、家屋の屋根・土地等に10kW以上の太陽光パネルを設置し、売電する場合には、設置した太陽光パネル等の設備は固定資産税（償却資産）の対象となります。太陽光パネルの発電規模及び設置状況等による課税内容は下表のとおりです。

償却資産に該当する場合には、固定資産税（償却資産）の申告を忘れずをお願いします。



## ● 設置者および発電規模別の課税区分

設置者	10kW以上の太陽光発電設備 (余剰売電・全量売電・自家消費型)	10kW未満の太陽光発電設備 (余剰売電・自家消費)
個人(住宅用)	家屋の屋根などに経済産業省の認定を受けた太陽光発電設備を設置して発電量の全量又は余剰を売電される場合、又は自家消費型の場合は、事業用資産となり、発電に係る設備は <b>課税の対象</b> となります。	売電するための事業用資産とはなりませんので、償却資産としては <b>課税の対象外</b> となります。
個人(事業用)	個人の方であっても事業の用に供している資産については、発電出力量や、全量売電か余剰売電か自家消費にかかわらず償却資産として <b>課税の対象</b> となります。	
法人	事業の用に供している資産になりますので、発電出力量や、全量売電か余剰売電か自家消費にかかわらず償却資産として <b>課税の対象</b> となります。	

### なぜ？

売電目的の設置は固定価格買取制度による継続的な売電行為が保証される事業であり、償却資産の申告が必要となります。

### 税額は？

設備の取得価格から、設置以降の経過年数に応じた減価（減価償却）分を差し引いた残存価格が評価額となります。評価額の1.4%が課税額となります。

### 軽減措置

経済産業省の認定を受けた再生可能エネルギー発電設備（低圧かつ10kW未満を除く）を平成28年3月31日までに取得した場合、当該設備に係る固定資産税について最初の3年間課税標準を3分の2とする特例措置があります。申請が必要となりますので、詳しくは下記までお問い合わせください。

なお、平成28年4月1日以降に設置された設備（低圧かつ10kW未満を除く）については、国の設備認定を受けている（全量売電・余剰売電）設備は対象外となり、自家消費または固定価格買取制度を利用しない売電を行う設備のうち、更に政府補助を受けたものだけが、課税標準額を3分の2とする軽減を受けられます。

### 手続き

申告方法、その他不明な点については下記までお問い合わせください。

## 太陽光発電設備に係る固定資産税(土地)の課税について

太陽光発電設備を設置すると課税地目が変更され、翌年度の税額が変更になる場合があります。

### ポイント

- ① 宅地に設置→評価額は「宅地」のまま変更はありません。
- ② 宅地以外に設置→「雑種地」に変更となり、その土地の状況により評価額を決定します。

※農地に設置する場合には、農地法の許可を受ける必要があります。  
詳しくは農業委員会までお問い合わせください。

- ①、②いずれの場合にも現地確認を行い課税地目を決定しますので、設備を設置した場合にはご連絡ください。

**問合せ先** 税務課 資産税係 ☎79-3111(内線146・147)



# 国民健康保険・後期高齢者医療制度からのお知らせ

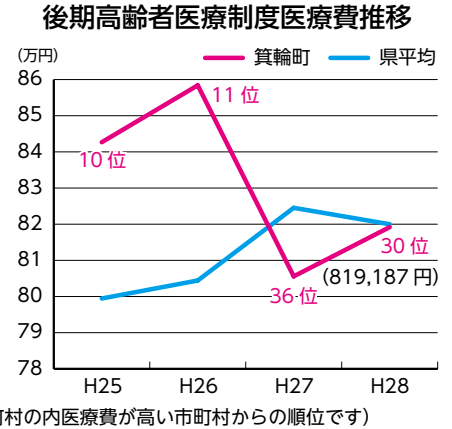
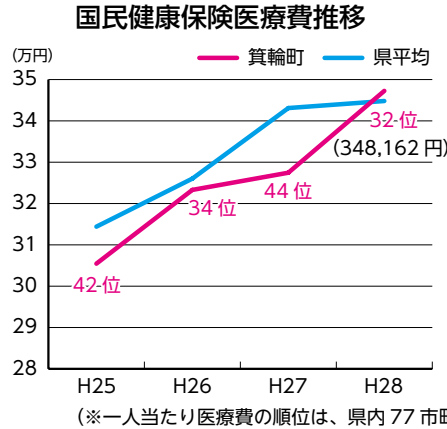
## 箕輪町の医療費の状況について

箕輪町の国民健康保険の一人当たりの医療費は、県内77市町村の中ほどに位置していますが、平成28年度は急激に増加し県の平均を上回っています。

疾患別の医療費で最も多いのは糖尿病、次に高血圧症で生活習慣病と言われている疾患です。全国的に糖尿病の方は増加傾向にありますが、箕輪町の特徴は肥満ではない方が多いという点です。糖尿病は肥満の方だけがかかる病気ではありません。糖尿病や高血圧症は脳血管疾患や心臓疾患、腎臓疾患といった大きな病気の要因になります。自覚症状が出る頃には、病気が進行していることが多いので、早期発見、早期治療、医療費抑制のために毎年健診を受けましょう。

一方、後期高齢者医療制度の一人当たり医療費は、一昨年まで県平均を上回る状況でしたが、昨年からは県平均並みとなっています。若いころからの運動習慣や毎年健診を受けることが医療費を抑える一つの要因になりますので、運動習慣や食生活を改善し、毎年健診を受けて、自身のためだけでなく、家族のためにも健康を維持しましょう。

### ◆ 1人当たりの医療費の推移 ◆



### ◆ 箕輪町の医療費に占める上位疾患の割合 ◆

#### 国民健康保険医療費内訳

入院 + 外来		(%)
1位	糖尿病	6.2
2位	高血圧症	5.0
3位	肺がん	4.4
4位	慢性腎不全	4.4
5位	脂質異常症	3.3

#### 後期高齢者医療制度医療費内訳

入院 + 外来		(%)
1位	慢性腎不全	6.4
2位	高血圧症	5.2
3位	脳梗塞	4.5
4位	骨折	4.5
5位	関節疾患	3.8

※全体の医療費（入院+外来）を100%として計算

## 医療機関における適正受診にご協力ください

- かかりつけ医師・かかりつけ薬局（薬剤師）を持ち、気になることがあったらまず相談しましょう。
- 同じ病気で複数の医療機関を受診することは控えましょう。重複する検査や投薬によりかえって体に悪影響を与えてしまう心配があります。
- 緊急時以外の時間外・深夜受診はさげましょう。



## 交通事故等にあい医療保険で治療を受けるときは必ず届出を

交通事故など、第三者から傷病を受けた場合も医療保険（国民健康保険・後期高齢者医療制度）で病院にかかることができます。その際には必ず国保医療係に連絡し「第三者行為による傷病届」を提出してください。第三者行為は、本来加害者が治療費を負担すべきもので、医療保険が医療費を立て替え、後で加害者に請求します。示談を済ませたりすると医療保険が使えなくなります。

問合せ先 健康推進課 国保医療係 ☎79-3111（内線136）

# 「第69回 人権週間」のお知らせ

12月4日(月)～10日(日)は「人権週間」です

『みんなで築こう人権の世紀』～考えよう相手の気持ち 未来へつなげよう違いを認め合う心～

## 人権相談所を開設します

**日時** 12月8日(金) 午前10時～午後3時

**会場** 松島コミュニティセンター

家庭や職場、学校、地域で、差別やいじめ、虐待や暴力、名誉毀損などの人権に関することでお困りの方、生活の中で悩み事をお持ちの方は、ぜひご相談ください。箕輪町人権擁護委員が相談をお受けいたします(相談は無料で、相談内容の秘密は厳守されます)。

### 町人権擁護委員(敬称略)と担当地区

唐澤 映司(中部小学校区)  
白鳥 実(西小学校区)  
井澤万壽美(東小学校区)  
中村 文好(南小学校区)  
桑澤 政光(北小学校区)  
原 宏(中学校区)

### 法務局では電話相談をお受けしています

日時：平日 午前8時30分～午後5時15分

電話：78-3462(長野地方法務局伊那支局)

### 下記の専用電話もご利用ください

**受付** 平日 午前8時30分～午後5時15分

みんなの人権110番 ☎0570-003-110(全国共通)

女性の人権ホットライン ☎0570-070-810(全国共通)

子どもの人権110番 ☎0120-007-110(全国共通・無料)

長野地方法務局人権擁護課 ☎026-235-6634

### 問合せ先

伊那人権擁護委員協議会 ☎78-3546

長野地方法務局伊那支局 ☎78-3462

## 住民基本台帳閲覧状況のお知らせ

住民基本台帳法に基づき、住民基本台帳の一部の写しの閲覧の状況について下記のとおり公表します。  
閲覧期間は、平成28年11月1日から平成29年10月31日までです。

### 住民基本台帳閲覧者一覧

閲覧年月日	閲覧者(受託者)	委託者	閲覧目的	閲覧対象・抽出人数
平成29年 1月4日	箕輪町消防団 第5分団	左記	消防団員の勧誘	三日町区・福与区 18歳～30歳の男女
平成29年 1月20日	自衛隊長野地方協力本部 伊那地域事務所広報官	自衛隊長野地方 協力本部	自衛官及び自衛官候補生 の募集	町内18歳の男女 249人
平成29年 1月31日	箕輪町消防団 第1分団	左記	消防団員の勧誘	沢区・大出区・八乙女区 18歳～28歳の男女
平成29年 2月2日	箕輪町消防団 第6分団	左記	消防団員の勧誘	大字東箕輪 3区 18歳～33歳の男女
平成29年 2月10日	箕輪町消防団 第3分団	左記	消防団員の勧誘	松島区・中原区 18歳～30歳の男女
平成29年 2月14日	株式会社 日本リサーチセンター	日本銀行 情報サービス局	生活意識に関する アンケート調査	大字中箕輪 20歳以上男女 15人
平成29年 4月4日	上古田区長 押野 憲郎	区民 唐沢 荘介	S・C立ち上げ 準備	上古田区民 39歳～86歳の男女 13人
平成29年 9月1日	一般社団法人 新情報センター	国立研究開発法人 国立精神・神経医療研究 センター	第12回 飲酒・喫煙・ くすりの使用について アンケート	大字中箕輪 15歳～64歳の日本国籍の 男女 16人
平成29年 10月6日	株式会社 日本リサーチセンター	NHK放送文化研究所 世論調査部	11月全国個人視聴率調査	大字中箕輪 7歳以上の男女 12人
平成29年 10月26日	長岡区長 山口 健雄	左記	区内厄年該当者調査	長岡区 17歳の女 6人

**問合せ先** 住民環境課 住民係 ☎79-3111(内線131)

## 第1回

募集期間：12月11日～  
平成30年1月12日  
選考日：平成30年1月22日

## 第2回

募集期間：平成30年1月29日～  
2月13日  
選考日：平成30年2月21日

## 第3回

募集期間：平成30年2月28日～  
3月14日  
選考日：平成30年3月22日

問 長野県南信工科短期大学校  
☎71-5051

## 伊那税務署 非常勤職員の募集

勤務期間 平成30年2月から3月まで  
勤務時間 午前9時から午後4時30分  
までの間で4～6時間  
勤務場所 伊那税務署又は確定申告会場  
勤務内容 確定申告事務補助  
給 与 時給870円＋交通費相当額  
(上限あり)

募集人員 25人程度  
※詳細等については、下記担当者までご  
連絡をお願いいたします。

問 伊那税務署 総務課 太田・緒方  
☎72-2171 (音声案内2番)



## 新着図書を紹介

今月も新しく本が入りました。その中から紹介します。

これらの本は12月1日からの貸し出しです。 問 町図書館 ☎79-6950

### 「すっぱりめがね」

藤村 賢志／作 教育画劇

ぼくの持つ不思議な「すっぱりめがね」。このすっぱりめがねをかけてのぞくと、なんでもすっぱり。中身が見えるんだ。こんなふうになっているんだ！という驚きと、普段見られない断面をのぞく楽しさがつまっています。



### 「ドン・キホーテ」

ミゲル・デ・セルバンテス／原作  
石崎 洋司／文 村上 勉／絵  
講談社

騎士道物語を読みすぎて、自分のことをさすらいの騎士だと思い込んだドン・キホーテ。サンチョ・パンサをお供に旅に出た！二人の愉快な大冒険。名作のエッセンスを楽しめる絵本。



### 「千夜と一夜の物語」

仁木 英之／著 文藝春秋

帰宅途中に「魔王」を名乗る男に襲われた千夜が助かる手段はただひとつ。「面白い話をすれば殺さないでやる。」千夜が語り始めたのは姉・一夜がかつて作ったおとぎ話。「お話」に隠された犯罪が姉妹の過去を呼び覚ます。おとぎ話×ホラー。



### 「文様えほん」

谷山 彩子／作 あすなろ書房

「文様」ってなんだろう？よく見かける着物の柄から、家紋や世界の文様までわかりやすく紹介。古今東西300種類の文様がこの1冊に収録されています。



### 「有楽齋の戦」

天野 純希／著 講談社

怯えて、喚いて、逃げる…。霸王信長の弟・織田有楽齋は「本能寺の変」「関ヶ原の戦い」「大坂の陣」でどう戦ったのか。戦国三大合戦を有楽齋ともう一人の視点で描く、連作短編集。



### 「調べてみよう」

都道府県の特産品 調味料編

都道府県の特産品編集室／著  
理論社

しょう油、みそ、塩、砂糖、酢、油、出汁。47都道府県それぞれの風土や歴史、文化、伝統を大切に作られた調味料の中から、代表的なものを紹介。それぞれの土地の食文化が見えてきます。



## 【年末年始休館のお知らせ】

12月28日(木)～1月3日(水) は図書館を年末年始休館とさせていただきます。ご不便をおかけしますが、ご理解ご協力お願い致します。資料のご返却は、夜間・休館時返却ポストをご利用ください。



# お知らせ

## お知らせ

### 県選択無形民俗文化財

### 平成29年度 古田人形芝居定期公演

日時 12月2日(土) 午後1時開演

会場 町文化センターホール

- 演目
- ・三番叟(古田人形芝居保存会)
  - ・傾城阿波の鳴門〔現代語〕(箕輪西小学校古田人形クラブ)
  - ・生写朝顔話一宿屋の段一(箕輪中学校古田人形部)
  - ・生写朝顔話一大井川の段一(古田人形芝居保存会)
  - ・傾城阿波の鳴門一順礼歌の段一(古田人形芝居保存会)

入場は無料です。

問 町郷土博物館 ☎79-4860



過去の公演の様子

### 役場の年末年始休業のお知らせ

箕輪町役場は、12月29日(金) から1月3日(水) まで年末年始休業です。

\*年末年始休業中の住民系の業務は下記のとおりですので、各種証明書の交付、戸籍関係の届出、住所等の異動が必要な方はご注意ください。

#### ① 各種証明書の交付

住民票・印鑑登録証明書・戸籍謄本、抄本・税関係などは発行できません。証明書が必要な方は、12月28日(木) までに交付申請をしてください。  
[コンビニ交付について]

住民票・印鑑登録証明書のコンビニ交付も、12月29日(金) から1月3日(水) まで利用できませんのでご注意ください。

#### ② 戸籍関係の届出

戸籍関係の届出は、役場庁舎北側入口から入り左手にある宿直室に提出してください。なお、後日役場に来庁していただく場合があります。

#### ③ 住所等の異動

転出証明書は、転出予定日の2週間ほど前から発行しますので12月28

日(木) までに手続きをしてください。

転入や転居をされる方は、休み明けの1月4日(木) 以降に住民係まで手続きにお越しください。なお、休み明けは大変混み合いますので時間に余裕をもってお出かけください。

問 住民環境課 住民係  
☎79-3111 (内線131)

### 年末・年始のし尿汲取りには ご注意ください

次の期間中、し尿汲取り業者が休みとなります。

■平成29年12月29日(金)  
～平成30年1月3日(水)

年内に汲取りが必要な方は、12月15日(金) までに区域を担当する業者へ依頼してください。

共栄衛生舎：☎72-3339

担当区域：三日町、福与、長岡

厚生協会：☎79-5248

担当区域：中箕輪、中曾根、南小河内、北小河内

問 住民環境課 生活環境係  
☎79-3111 (内線116)

### 成年後見セミナー

判断能力が不十分な方々が地域の中で安心してその人らしい生活を送るために「成年後見制度」について理解を深めましょう。

日時 12月13日(水)  
午後2時から4時まで

会場 長野県伊那文化会館 小ホール

内容  
○報告 県内および上伊那郡内における成年後見制度の状況  
上伊那成年後見センター  
矢澤秀樹 所長

○講演 自分らしく将来に備えるために～成年後見制度の活用と遺言～  
伊那公証役場  
田畑恵一 公証人

参加費 無料

問 上伊那成年後見センター  
☎96-8008

### お子さまの教育資金を 「国の教育ローン」(日本政策金融公庫) がサポート!

「国の教育ローン」は、高校、短大、大

学、専修学校、各種学校や外国の高校、大学等に入学・在学するお子さまをお持ちのご家庭を対象とした公的な融資制度です。

融資額 お子さま1人につき350万円以内  
金利 年1.76%  
※母子家庭の方などは年1.36%  
(平成29年11月10日現在)

返済期間 15年以内  
※母子家庭の方などは18年以内

国の教育ローン

- 問
- ・教育ローンコールセンター  
☎0570-008656 (ナビダイヤル)  
または☎03-5321-8656
  - ・日本政策金融公庫伊那支店  
☎72-5195

### 信州の障がいのある人の表現 とアール・ブリュット ザワメキアート展2017

障がいのある人が表現した作品に向き合ったとき、どこか心がザワザワとし、自分の感覚のどこかがくすぐられたり揺さぶられたり…。そんな、心が“ザワメキ”作品展を開催します。

#### スケジュール

- 12月1日(金)～12月20日(水)  
安曇野市豊科近代美術館
- 平成30年1月6日(土)～2月4日(日)  
佐久市立近代美術館
- 平成30年2月15日(木)～2月17日(土)  
銀座NAGANO

観覧料 全ての会場で無料

問 信州ザワメキアート展2017  
実行委員会事務局  
☎026-295-3441

## 募集

### 長野県南信工科短期大学校 平成30年度機械科 (4月入学) 訓練生募集

募集定員 10人  
訓練期間 平成30年4月～9月(6か月)  
受講料 無料  
※教科書代等4万円の負担あり  
応募資格 年齢、学歴不問、就労の意欲がある方



写真に「あなたの言葉」を添え、みのわの魅力を発信しませんか？ お気に入りの風景、元気になる笑顔などを募集します。

写真と文章は、郵送またはメールでお送りください（未発表作品に限ります）。文章は150文字以内、写真はメールの場合、なるべく高解像度のものをお送りください（宛先は右記）。

# CAMERA REPORT カメラリポート

身近なまちの話題をお知らせください みのわの魅力発信室 ☎79-3111

〒399-4695 箕輪町大字中箕輪10298番地 箕輪町役場 企画振興課宛  
E-mail : kouhou@town.minowa.lg.jp

## 10月7～9日 フェンシング大会

### 第10回 全国カデ・エペ・(ジュニア・エペ) フェンシング選手権大会



今年も箕輪町社会体育館で行われたカデ（13歳以上17歳未満）および、ジュニア（17歳以上20歳未満）によるエペ種目の全国フェンシング選手権大会。カデ、ジュニア合わせ全国から300人以上の選手がエントリー。東京オリンピックが3年後に控えていることもあり、出場を夢見る若き選手達が、ピストの上で熱き戦いを繰り広げていました。

## 10月8日 天竜健康ウォーク 第10回記念大会

### 天竜川のせせらぎを聞きながらのんびりウォーキング

天竜河畔などを歩く天竜健康ウォークが開催されました。今回は10回目の記念大会ということで、参加者には記念品も準備されました。晴天に恵まれたこの日は、町内外から621人が参加し、秋の風景を眺めながら、思い思いのペースでウォーキングを楽しみました。

#### ◆参加されたご家族から感想を投稿いただきました◆

娘と主人が5キロコースに参加しました。当日は天候に恵まれて、写真を撮ったら、緑と青のコントラストが最高でした。ゴールの後の豚汁や牛乳、持っていったおにぎりはとても美味しく、てんぼちゃんにも会って、とても楽しかったようです。

## 10月14日～11月12日 博物館・特別展

### 平成29年度特別展「庶民が見た幕末～箕輪郷騒動記」



郷土博物館の今年度の特別展は、幕末に箕輪町で起こった騒動に関する資料を展示。10月29日に予定されていた関連史跡を巡り歩くイベントは、台風のため中止となりましたが、それでも来館された方へ、学芸員が説明を行い、郷土史ファンは熱心に聞き入っていました。また、特別展期間内には「ふれあい博物館」の日もあり、大勢の来場者がありました。



## 岡谷酸素リフォーム

岡谷酸素は身近な暮らしのパートナー 水まわりのリフォームもおまかせ下さい！



灯油の配送 承ります！

定期配送も可能です。

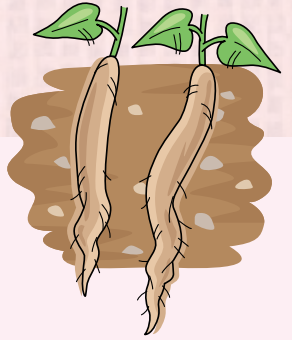


岡谷酸素株式会社 伊那営業所 上伊那郡箕輪町福与1036 TEL : 0265-79-8700

<http://www.okayasanso.co.jp/>

## 旬を食べよう!

地域おこし協力隊・岡部隊員が、箕輪町の旬の食材を使ったレシピを紹介します。ぜひ作ってみてください!



### 長芋

今年収穫された長芋が出回る季節になりました。この地域では1月2日に長芋をすりおろしたとろろ汁を食べる「すりぞめ」という食文化があり、年末年始にむけて長芋を購入されるご家庭も多くなります。生で美味しく食べられる長芋ですが、煮ても焼いても揚げても美味しく食べられる万能な食材なので今回は手軽な料理を2品ご紹介します。

#### 長芋の和風サラダ

##### 材料 (2人分)

長芋 ——— 200g  
 玉ねぎ — 中1/8個  
 大葉 ——— 5枚  
 じゃこ ——— 20g  
 塩こんぶ — 2g  
 塩 ——— ひとつまみ

##### 作り方

- 1 長芋は皮をむいて2cm幅の輪切りにします。
- 2 玉ねぎはみじん切りにして塩もみします。
- 3 大葉は千切りにして、1/4程度をトッピング用に分けておきます。
- 4 耐熱容器に①を入れラップをし、電子レンジで4~5分程度加熱します。
- 5 長芋が熱いうちにマッシャーやフォークでつぶします。
- 6 ②をキッチンペーパーに包み水気を取り、⑤に加えてよく混ぜます。
- 7 大葉、じゃこ、塩こんぶを加えてよく混ぜて器に盛り、トッピング用の大葉をのせてできあがり。



#### 長芋のバター醤油ソテー

##### 材料 (2~3人分)

長芋 ——— 300g  
 バター ——— 10g  
 醤油 ——— 小さじ2  
 塩 ——— 適量

##### 作り方

- 1 長芋は皮をむいて1~1.5cm幅の輪切りにし、軽く塩をふります。
- 2 フライパンにバターを入れて火にかけ、バターが溶けたら長芋を入れて軽く焼き色がつく程度に両面を焼き、醤油を加えてフライパンを回して醤油が全体にいきわたったら裏返してできあがり。



※具材をハム、塩もみしたキュウリ、酢漬け玉ねぎに替えて、塩、コショウを加えるとマヨネーズを使用しないヘルシーなポテトサラダになります。

問合せ先 産業振興課 未来農戦略係  
 ☎79-3111 (内線165)

## 文芸コーナー

### みのわ俳句会

生き残る椋の雄姿や嶽の尾根  
 小林 曾

鎮魂を祈りて仰ぐ御嶽山  
 征矢志げ子

木曾の山霧寂寂と迫りくる  
 井口ひふみ

霧寄りて鎮魂の碑を濡らしけり  
 木村 広子

バスの窓黄葉明りのつぎつぎと  
 軍司 路子

### 箕輪町短歌教室

草を引く手元で鳴きしコオロギは  
 秋を惜しむかなかなか逃げず  
 北條 明子

縞瓜が不作となりて奈良漬は  
 瓜を買い来てようやく仕込む  
 唐澤 良夫

友と旅揃いて行きて楽しかり  
 懐かしみおり過ぎし年月  
 向山 勝美

駅伝は必死の顔で駆け抜け抜け  
 我に還りてその心は有りかと  
 吉永 英二

九州に上陸したる台風  
 心痛めつ賑う梨祭り  
 原 多嘉枝



## デジタル放送は伊那ケーブルテレビで!



STB (セットトップボックス) ケーブルテレビ用デジタルチューナー

STBを付けるだけ!



伊那ケーブルテレビジョン株式会社  
 伊那市西町区下春日町4983 NCCビル  
 TEL.0265-73-2020 www.inacatv.co.jp

# みのわの魅力人

伝統文化や昔ながらの手仕事にたずさわる人、様々な分野のエキスパートなど  
みのわの魅力あふれる人々をご紹介します。

## もちレンジャーのみなさん

### もちつきで地域も盛り上げるぞ！

一昨年から様々なイベントに登場し、もちつきパフォーマンスを行う「地域戦隊もちレンジャー」。  
活動範囲は主に箕輪町の様だが、最近では町外での目撃情報もチラホラ。彼らは一体何者なのか？  
もちレンジャーに聞いてみました！

Q もちレンジャーとは何者ですか？

私たちは、箕輪町の皆さんに笑顔で元気になっていただくために誕生した戦隊ヒーローです。赤、青、緑、黄色、ピンクのレンジャーと、もちつき名人をはじめ、30人程の隊員で活動しています。

Q どんな活動をしているのですか？

もちつきは、古くから家庭のお祝い事や、地域の行事で行われてきた伝統文化です。しかし、近年ではめっきり見なくなってしまいました。私たちもちレンジャーは、伝統のもちつきと戦隊ヒーローを合体させ、様々なお祝い事や地域の行事に駆け付け、パフォーマンスやおもちの振る舞いで盛り上げています。もちつきを懐かしむお年寄りから、戦隊ヒーローに目を輝かせる子どもさんまで、幅広い年代の皆さんに楽しんでいただいています。

また、地元の農業を応援したいと思ひ、もちつきで使用するもち米には地元産のもち米を使っています。

さらに、もちレンジャーのキャラクターシールを作り、地元お土産などに貼り、推奨品とすることで、商業を応援することも目指しています。

Q 町のみなさんに伝えたいことは？

最近では、お正月でももちつきをする家庭は少なくなってしまうました。もちつきは伝統文化であるとともに、家族や仲間の絆を強くする大切な家族行事だと思います。イベントでもちレンジャーの活動を通して、興味を持ちましたら、是非ご家族でもちつきをしてみてください。

また、最近ではもちレンジャーは町内にとどまらず、近隣市町村にも出動しています。この地域をもっともっと盛り上げていくために、多くの仲間が必要です。現在、隊員を大募集しています。フェイスブックやツイッターでも活動内容を紹介していますので、ご覧いただき、ちょっとした興味があればお問い合わせください。

では、またどこかのイベントでお会いしましょう！

#### TOPICS

2015年に結成されたもちレンジャーは、子どもから高齢者までに支持される地域密着の活動が評価され、平成28年度「地域発元気づくり支援金」事業・優秀事例表彰・上伊那地域振興局長表彰を受賞しました。



問合せ先 メールアドレス mochiranger5@gmail.com

## より美しく、より細かく、より伝わる

### インモールドラベル印刷・UVホログラム印刷・インラインフォイル印刷 時代の一步先行く、最先端の印刷技術。

一般書籍・学術書・社史・市町村誌・自分史・雑誌・会社案内・ポスター・パンフレット・カタログ・チラシ・DM・マニュアル・伝票・帳票・パッケージ・ラベル・シール・新聞広告・雑誌広告・DVD・CD-ROM・テレビCM・ラジオCM・PRビデオ・ホームページ・デジタルサイネージ他



### 中央印刷株式会社

本社 / 〒171-0021 東京都豊島区西池袋5-26-19 陸王西池袋ビル4階  
TEL (03) 3973-0201代 FAX (03) 3973-0251  
岡谷工場 / 〒394-0048 長野県岡谷市川岸上1丁目1-20  
TEL (0266) 22-5551代 FAX (0266) 24-0304  
http://chuo-print.com/ Email : okaya@chuo-print.com



### 株式会社 中央企画

本社 / 〒394-0048 長野県岡谷市川岸上1丁目1-20  
TEL (0266) 21-7620代 FAX (0266) 21-5315  
諏訪営業所 / 〒392-0012 長野県諏訪市四賀赤沼1963-2 TEL (0266) 58-2384  
茅野営業所 / 〒391-0213 長野県茅野市豊平1634 TEL (0266) 82-0055  
蓼科営業所 / 〒384-2309 長野県北佐久郡立科町蓼科牧場女神湖畔 TEL (0267) 51-2051

※広告は有料で掲載しています。広告費は「みのわの実」の印刷費に使われています。