

MINOWA LIFE MAGAZINE

みのわの実



5

2016 No.553
広報みのわ

春です!
生活に役立つ制度や
補助金がスタート!

花ももでお花見しませんか
～信州みのわ花街道～

■カバーストーリー	2
■広報が変わります	3
■特集1 マイナンバー制度 ～公平で快適な社会の実現に向けて～	4
■特集2 移住者への助成・空き家の活用制度 がスタートしました!	6
■春の農作業安全運動月間のお知らせ ～安全な農作業を心がけましょう～	7
■軽自動車税の税率が変わります	8
■平成28年度日本赤十字社の社資募集について ～あなたの寄付金が苦しむ人を救う～	9
■くらしの情報(カレンダー)	10
■健康愛ランド 健康増進計画中間評価とさわやか健診	12
■子ども通信 ■事業所及び企業の皆様へ 平成28年経済センサス-活動調査を実施します	14
■セーフコミュニティ ニュース ■工場等設置事業補助金	15
■お知らせ information 町からのお知らせ・イベント・本の紹介など	16
■カメラリポート	18
■レシピ 学校給食アイデア料理コンテスト入賞 ■文芸コーナー	19
■サークル紹介 長野県スポーツチャンバラ協会箕輪支部 ■交通死亡事故多発非常事態!!	20

カバーストーリー

*

県道与地辰野線沿線の約8kmにわたり、花ももをはじめ四季折々の花が咲き誇る「信州みのわ花街道」。赤・白・ピンク3色のかわいい花ももの花が皆さんをお出迎えます。上古田公民館隣の堤からは、春風にたなびく鯉のぼりと花ももの風景も楽しめます。

5月1日には「第6回 花街道まつり」が開催されます。ぜひお出かけください。詳細は本誌17ページで紹介しています。



広報が変わります …みんなで育てよう みのわの実…

「みのわの実」では、**町民のみなさんと一緒に作る広報**を目指し、紙面が新しくなります。みなさんからの**投稿作品**を募集しています。「みのわの実」を一緒に育てましょう。

● 目次がつけました

読みたいページをすぐに開くことができます

● 新連載が始まります

「**町民インタビュー**」…箕輪に暮らす人々をご紹介します。

「**協力隊が行く!!**」…箕輪町で活躍する地域おこし協力隊員が活動を報告します。

「**子ども通信**」…子育てしやすい町No.1を目指し、子育てに役立つ情報を紹介します。

● 広報みのわ「みのわの実」に参加しませんか？投稿大募集！！

「**お知らせ インフォメーション**」…町からのお知らせとともに、箕輪の暮らしを楽しむイベント、本の紹介、おすすめスポットなどを紹介します。地域の行事や団体の発表会、おすすめ散歩コースなど、身の周りの情報をお寄せください（イベント等開催の2か月前までに、お寄せください）。

「**みのわでパチリ**」…写真に「あなたの言葉」を添え、みのわの魅力を発信しませんか？お気に入りの風景、元気になる笑顔、美味しいものなど募集します。

「**サークル紹介**」…箕輪町で活動する団体や企業を紹介するコーナーです。

応募 方法

住所・氏名・年齢・電話番号（日中連絡できる番号）を記入のうえ、企画振興課に持参するほか、次の方法で送ってください。

郵便で送る場合 〒399-4695 箕輪町大字中箕輪10298番地 箕輪町役場 企画振興課宛

FAXで送る場合 FAX 0265-79-0230

メールで送る場合 kouhou@town.minowa.nagano.jp

☆投稿いただいた作品の掲載は先着順になります。

やむを得ない場合を除き、全て掲載させていただきます。

注意 事項

- ・投稿は箕輪町民に限ります。
- ・内容の主旨を変えず添削する場合があります。
- ・内容は、町ホームページやソーシャルメディアに掲載する場合があります。

問合せ先 企画振興課 みのわの魅力発信室 ☎79-3111（内線231）

快適な社会の実現に向けて～



マイナンバーキャラクター
マイナちゃん

マイナンバーカードの申請・交付・利用に関するご案内

■ マイナンバーの利用

マイナンバー制度の導入に伴い、役場で行う手続きでもマイナンバー（個人番号）が必要になるものがあります。下記の手続きには、マイナンバーが必要となりますので、通知カードかマイナンバーカードを忘れずにお持ちください。手続きの詳細については担当課までお問合せください。（※通知カードの場合は、運転免許証等身分証明書が必要です。）

手続き	内容	担当課	開始時期
国民健康保険各種手続き	高額療養費、限度額適用・標準負担額減額認定申請、保険証等再発行申請など	健康推進課	平成28年1月
後期高齢者医療各種手続き	高額療養費、限度額適用・標準負担額減額認定申請、保険証等再発行申請など		
障がい者福祉に関する各種手続き	障がい福祉サービス、特別児童扶養手当、特別障害者手当、障害児福祉手当、身体障害者手帳、補装具費の支給申請、被保険者証等再交付申請など	福祉課	
介護保険各種手続き	介護・支援認定申請、負担限度額認定申請、高額介護（予防）サービス費支給申請、被保険者証等再交付申請など		
児童扶養手当新規認定請求手続き			
高齢者福祉に関する各種手続き	福祉用具貸与、高齢者支援事業の利用など	子ども未来課	
児童手当・特例給付認定請求手続き	第1子出生・転入		
保育園入園申込み手続き			
税金に関する各種申請手続き	町税の減免申請、軽自動車税の減免申請、固定資産税の特例減税に係る申告書、固定資産税償却資産申告書	税務課	
町県民税の申告・所得税の確定申告	住民税申告書、給与支払報告書		

★平成29年1月（平成28年中の収入に係る申告から）

■ マイナンバーカードの申請

通知カードと一緒に、申請の案内、申請書、返信封筒が送付されておりますので、交付を希望される方は、マイナンバーカードを申請してください。

*住所、氏名等が変更している方はこの申請書と申請書IDは使用できませんので申請する際には下記住民係までご連絡ください。



表面 裏面

■ マイナンバーカードの交付

マイナンバーカードは箕輪町役場住民係で交付します。事前に交付通知書を送付いたしますので、内容をご確認いただき必要な持ち物をお持ちのうえお越しください。交付には20～30分ほど時間がかかります。時間に余裕を持ってお出かけください。

交付の受付時間

午前8時30分～午後4時30分（平日のみ）

問合せ先 住民環境課 住民係 ☎79-3111（内線131）

マイナンバー総合フリーダイヤル 0120-95-0178

- 平日：午前9時30分～午後10時
- 休日：午前9時30分～午後5時30分
- ※年末年始（12月29日～1月3日）を除く
- ・通知カード、マイナンバーカードに関することや、その他マイナンバー制度に関する問合せにお答えします。
- ・音声ガイダンスに従って、聞きたい情報のメニューを選択してください。



特集
1

マイナンバー制度 ～公平で

平成28年、いよいよマイナンバー制度がはじまりました。
マイナンバー制度がより身近なものとなるよう、その概要やマイナンバーカードについてご案内します。

制度に関する疑問にお答えします! ～マイナンバーQ&A～



まだまだわからないことも多い、マイナンバー制度について、3月22日(火)に開催されたマイナンバー制度説明会の内容をもとに、Q&A方式で解説します。

Q マイナンバーカード(個人番号カード)は必ずつくらなければならないのですか?

A 申請によりマイナンバーカードをつくることができます。必ずつくる必要はありませんが、手続きの際の本人確認がより簡単になります。**身分証明書等に使えます**ので、運転免許証等をお持ちでない方にはおすすめです。

Q 通知カードとマイナンバーカードは何が違うのですか?

A **通知カード**は、本人にマイナンバーをお知らせ(通知)するためのカードです。マイナンバーを使う手続きにも使用できますが、運転免許証等の身分証明書が別途必要になります。一方、**マイナンバーカード**は、個人番号のほかに、顔写真も記載されており、マイナンバーカード1枚で手続きができます。

Q マイナンバーが悪用されないか不安です。

A **マイナンバー**は、法律や条例で定められた**特定の行政手続きのみで使用します**。現時点で民間事業者の利用はできないことになっていますので、むやみにマイナンバーを知らせたりしないように気を付けてください。(税の手続きで使用するために、ご自身の職場や、保険会社・証券会社等に提出する場合は除く)なお、交付されたマイナンバーは、一生涯変更されることはありませんが、他人にマイナンバーを知られ、悪用される危険性がある場合は、申請により変更もできますので、その場合は役場にご相談ください。

Q 個人情報の漏えいなどの対策はされていますか?

A マイナンバーカードに記録される個人情報は、個人番号の他には「名前、生年月日、性別、現住所」の4つのみです。個人の資産や健康状態など他の情報がマイナンバーカードから漏れることは決してありません。また、行政が保管する個人情報は、今までどおりそれぞれの機関で**分散管理され、厳密に管理されています**ので、マイナンバー制度により、今まで以上に情報漏えいの危険性が高くなるということはありません。

マイナンバー制度説明会



3月22日(火)、箕輪町地域交流センターにおいて、総務省地域情報アドバイザーの高橋邦夫氏を講師に迎え、マイナンバー制度説明会が開催されました。

講師 高橋 邦夫 さん
豊島区 政策経営部情報管理課長
総務省地域情報アドバイザー



問合せ先 企画振興課 まちづくり政策係 ☎79-3111 (内線113)

移住定住パンフレット
ほどほどの田舎ぐらし



特集
2

移住者への助成・
空き家の活用制度が
スタートしました！

空き家バンク

町内の空き家を紹介しています。

<http://www.town.minowa.nagano.jp/hodohodo/house.html>



①空き家改修費等補助金

空き家を改修して入居する場合、改修費用等の一部を補助します。

費用の $\frac{1}{2}$ 上限 40万円 **空き家の活用**

②空き家片づけ事業補助金

空き家を片づける場合、片づけ費用等の一部を補助します。

費用の $\frac{1}{2}$ 上限 10万円 **空き家の活用**

※空き家バンクに登録が必要です。

③若者世帯定住支援奨励金

住宅取得支援 (新築・建売・中古)

上伊那地域外からの転入を促進するため、若者夫婦を対象に、住宅取得に係る費用に対して助成をします。

70万円 **移住者への助成**

※上伊那地域外から転入する若者夫婦世帯

(夫婦いずれかが満40歳未満)

※上伊那地域外から転入し、2年以内の若者夫婦世帯

※取得価格350万円以上

住宅取得のチャンスです ご活用ください

詳しくはホームページで

移住定住専用サイト

箕輪町 ほどほど

検索

問合せ先

企画振興課 みのわの魅力発信室

☎79-3111 (内線231・232)

E-mail:miryoku@town.minowa.nagano.jp

安全な農作業を心がけましょう

春の農作業安全運動月間のお知らせ

5月1日～5月31日

農作業中の死亡事故は、毎年、全国で約400件発生しており、県内でも10人前後の方が亡くなっています。

特に、死亡事故はトラクターによるものが多く、そのうち約9割が「転倒・転落」によるものとなっています。また、近年は高齢者の農作業事故も頻発しています。

家族や仲間同士で互いに声を掛け合い、安全な作業を心がけましょう。

- 作業に適した服装など身支度を整えましょう。
(ヘルメットや保護メガネ、手袋などの保護具の装着)
- 機械の日常点検、定期点検は必ず行いましょう。
- 安全キャブフレームのあるトラクターを使用し、シートベルトの着用を徹底しましょう。
- こまめに休憩をとり、ゆとりをもって農作業を行いましょう。
- 複数人の作業時には、合図や声を掛け合うなど、互いに安全を確認しましょう。



◆ 転倒・転落の他、最近では作業補助者（お手伝い）の方が事故に遭うケースも見られます。作業時は周囲の安全を確認するとともに、作業補助者にも注意を徹底しましょう。

◆ 万が一の事故に備えて「労災保険」に加入しましょう。一定の要件を満たしていれば自営農業者本人が加入できる「特別加入制度」もあります。お申込み及び詳細については、最寄りのJA、または労働基準監督署へお問合せください。

◆ 電気柵を設置する場合は、人に対する危険防止のため安全対策を徹底しましょう。

箕輪町営農支援センター

問合せ先

産業振興課 農業振興係 ☎79-3111(内線164)



軽自動車税の税率が変わります

平成27年度税制改正により、車体課税のあり方も含めた自動車関係税制の抜本的見直しが行われ、平成28年度から軽自動車税の税率が変わります。

○ 四輪及び三輪の軽自動車

平成27年3月31日までに取得した車両及び新車新規登録済みの車両は「①平成27年3月31日以前」を適用しますが、平成27年4月1日以降に新車新規登録した車両は「②平成27年4月1日以後」の税率が適用されます。また、環境のグリーン化を進める観点から、平成28年4月1日以後の賦課期日（毎年4月1日）現在に、新車新規登録から13年を超える車両は「③登録後13年超」の税率になります。（新車新規登録日は自動車車検証の初度検査年月欄に記載されております。）

種別	①平成27年3月31日以前	②平成27年4月1日以降	③登録後13年超（重課税）
三輪	3,100円	3,900円	4,600円
四輪乗用 自家用	7,200円	10,800円	12,900円
四輪乗用 営業用	5,500円	6,900円	8,200円
四輪貨物 自家用	4,000円	5,000円	6,000円
四輪貨物 営業用	3,000円	3,800円	4,500円

※重課税：排気ガスや燃費の性能に優れた、環境負担の小さい自動車の普及を進めるための重課税を行う。（電気自動車、被けん引車などは除く）

○ 原動機付自転車及び二輪車等

原動機付自転車及び二輪車にかかる税率を次のとおりとし、平成28年度分以後の軽自動車税について適用します。

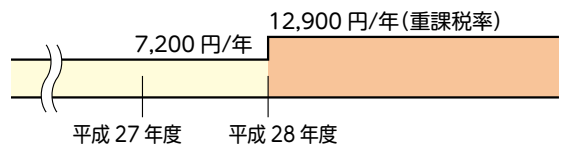
種別	平成27年度までの税率（年額）	平成28年度以降の税率（年額）
原動機付自転車（排気量50cc以下）	1,000円	2,000円
原動機付自転車（50cc超～90cc以下）	1,200円	2,000円
原動機付自転車（90cc超～125cc以下）	1,600円	2,400円
原動機付自転車 ミニカー（50cc以下）	2,500円	3,700円
二輪の軽自動車（125cc超～250cc以下）	2,400円	3,600円
二輪の小型自動車（250cc超）	4,000円	6,000円
小型特殊自動車 農耕作業用	1,600円	2,400円
小型特殊自動車 その他	4,700円	5,900円

変更後の税率適用（例）

《軽四輪の乗用・自家用車の例》

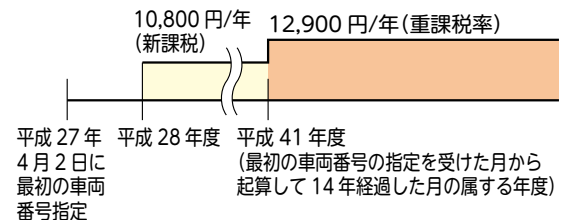
車検証の初度検査年月日が平成14年以前になっている軽自動車を所有している場合

（平成27年度までは7,200円/年、平成28年度以降12,900円/年）



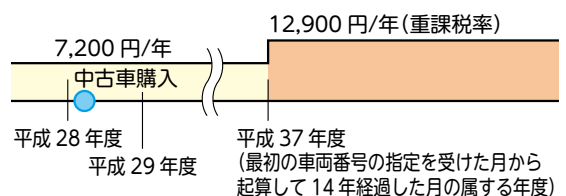
平成27年4月2日以降に新車を購入した場合

（平成28年度から平成41年度までは10,800円/年、平成41年度以降12,900円/年）



平成28年5月に中古車（平成23年4月に最初の車両番号の指定を受けたもの）を購入した場合

（平成29年度から平成36年度までは7,200円/年、平成37年度以降12,900円/年）



問合せ先

税務課

☎79-3111（内線146）

● あなたの寄付金が苦しむ人を救う ●

平成28年度 日本赤十字社の社資募集について

○「日本赤十字社」ってどんな組織？

赤十字は、アンリー・デュナン（スイス人：第一回ノーベル平和賞受賞者）が提唱した「人の命を尊重し、苦しみの中にいる者は、敵味方の区別なく救う」ことを目的とし、190の国と地域に広がるネットワークを生かして活動する組織です。

日本赤十字社はそのうちの一社であり、国内外における災害救護をはじめとし、苦しむ人を救うために幅広い分野で活動しています。

○ 社資募集について

社資は、日本赤十字社が行う、世界の平和と福祉増進のための各種事業活動を実施していくための活動資金です。

5月は1日が日本赤十字社の設立日、8日が世界赤十字デーであることから、赤十字運動月間です。箕輪町でも社資募集を行っており、日赤長野県支部が定めた今年度の箕輪町の社資目標額は3,662,000円です。赤十字奉仕団員による戸別訪問などにより募集を行います*ので、多くの皆様のご協力をお願いします。

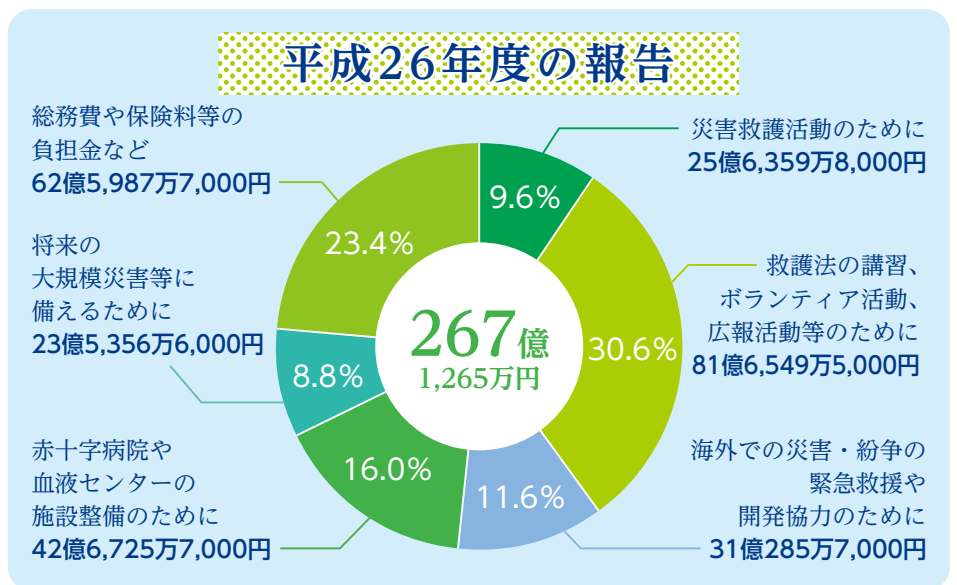
平成27年度には箕輪町では3,982,923円（目標額3,450,000円）の社資が集まりました。ご協力に感謝申し上げます。

*：構成員の皆様の同意のもとに区や常会などで集めている地区もあります。

○「赤十字奉仕団」ってどんな人たち？

長野県内で89団体、32,000人以上、箕輪町でも244人の奉仕団員が、日本赤十字社の使命にもとづき、ボランティアとして、さまざまな活動に取り組んでいます。

奉仕団は災害時には炊出しや応急手当を行うため、日頃から訓練を重ねているほか、街頭献血への協力、NHK海外助け合い街頭募金運動（平成27年度募金額149,451円）など地域社会における赤十字活動の中心的な役割として活躍しています。



平成28年度箕輪町赤十字奉仕団役員（任期は平成28年3月1日から平成29年2月28日まで）

委員長 小林瑞穂（大出分団） 副委員長 小平あつ子（下古田分団）

副委員長 長井ゆかり（松島分団）

問合せ先 福祉課社会福祉係 ☎79-3111(内線127)

5 May



今月のイベント

12日(木) 箕輪町安全・安心の日の集い2016 18:00~ 町文化センター 地域交流センター

休日緊急当番医は
右下に掲載しています
※都合により当番医、当番店が変更になることがあります。

くらしの情報

カレンダーは抜き取ってご利用ください

- 水道 水道休日当番店
- 乳幼児健診・相談 場所：町保健センター 該当者には通知します
- 健康相談 場所：町保健センター
- 子ども未来課
- 図書館
- 博物館
- 公民館
- みのちゃんバス

まちの人口 (2016.4.1現在)

人口……24,998人(-74)
男…12,493人(-29) 女…12,505人(-45)
世帯数……9,274世帯(-5)

税 軽自動車税

口座振替の方は5月31日に振替しますので、預金の残高をご確認ください。

今月の税金・料金

5/31 納入期限

米斗 住宅使用料 5月分

保育料 5月分

口座振替の方は5月31日に振替しますので、預金の残高をご確認ください。

水道料・下水道料 2期(4月検針分)

口座振替の方は5月25日に振替しますので、預金の残高をご確認ください。

- ### 各種相談日
- 心配ごと相談** 5月 6日(金) 13:30~16:00
17日(火) みのわふれ愛センター 要予約
☎ 社会福祉協議会 ☎79-4180
 - 交通事故相談** 5月 12日(木) 10:00~15:00
19日(木) 伊那合同庁舎2階 交通事故相談室 要予約
☎76-6803 (上伊那地方事務所地域政策課県民生活係)
 - 行政相談** 5月 19日(木) 13:30~15:00
松島コミュニティセンター 総務課 総務係 要予約
☎79-3111(内104)
 - 税金無料相談** 5月 11日(水) 13:30~15:00
税理士会伊那支部事務局 (ホテルセンピア駐車場脇) 要予約
☎74-8170
 - 教育相談** 月~金曜日 8:30~17:00
子ども相談室 ☎79-0007
 - 人権相談** 月~金曜日 9:00~16:00
長野地方方法務局伊那支部 ☎78-3462
 - 介護相談** 月~金曜日 8:30~17:15
福祉課 高齢者福祉課 (箕輪町地域包括支援センター) ☎70-6622
 - 子どもの人権 110番** 月~金曜日 8:30~17:00
☎026-232-8110 ☎0120-007-110
 - 女性の人権 ホットライン** 月~金曜日 8:30~17:00
☎0570-070-810

日	月	火	水	木	金	土
1	2	3 憲法記念日	4 みどりの日	5 こどもの日	6	7
赤羽設備(株) ☎79-6990	南東コース①,④運休 北西コース①,④運休	(株)カスガ ☎79-3382	(有)小島管工設備 ☎79-4886	新橋屋建設(株) ☎79-4130		ながた荘周辺探鳥会 伊那建運(株) ☎70-9396
8	9	10	11	12 箕輪町安全・安心の日の集い2016	13	14
箕輪建設工業(株) ☎79-2035	南東コース①,④運休 北西コース①,④運休	4か月児相談 (H28.1月生)	読育ボランティア養成基礎講座 2歳児健診 (H26.2月生)	妊婦さん&ねんねの赤ちゃんわらべうた 10か月児相談 (H27.7月生)		ドリム号地区巡回 おはなしこんには 浅川建設工業(株) ☎79-2218
15	16	17	18	19	20	21
家庭の日・男女共同参画の日 (株)コマツ ☎79-2568	南東コース①,④運休 北西コース①,④運休	3歳児健診 (H25.4月生)	離乳食教室① (H27.11月生・要予約)	絵本よんであげるよ 1歳6か月児健診 (H26.10月生)	公民館大学・学級合同開講式 文化講演会	ガーデニング講座 (株)マツシマ ☎79-2115
22	23	24	25	26	27	28
赤羽設備(株) ☎79-6990	南東コース①,④運休 北西コース①,④運休		わらべうた 1歳児健診 (H27.5月生)		南東コース①,④運休 北西コース①,④運休 離乳食教室② (H27.9月生・要予約)	(株)カスガ ☎79-3382
29	30	31	1	2	3	4
天竜川と福与城周辺探鳥会 (有)小島管工設備 ☎79-4886	南東コース①,④運休 北西コース①,④運休	7か月児相談 (H27.10月生)				

クリーンセンター八乙女からのお知らせ ☎79-8773

平日受入期間 2日~27日 土・日・祝日はお休みです ★直接搬入される缶・ビン・ペットボトルの分別がされていない場合があります。ステーションへ出す場合と同様に分別にご協力願います。資源物はなるべくステーションへお出しください。

受入時間 月~金 8:30~15:30

日曜受入日 5月22日 8:30~12:00

機械点検及び修理日 5月30日・31日 一般家庭のみ受け入れます

休日の歯科の緊急は上伊那口腔センターへどうぞ ☎78-8510

診療日 5月1日・3日・4日・5日・8日・15日・22日・29日
受付時間 8:30~11:30 場所 伊那市山寺 伊那市保健センター内

ごみ・資源物 収集日

燃やせるごみ	不燃ごみ	当日の8:00までに					8:00~9:30	
		プラスチック	古紙・衣類	蛍光管	乾電池・デニブ類	資源	資源	
沢長田・大出・八乙女 下古田・上古田・中原 富田・中曽根・木下一の宮	火・金 12日	9日・23日	18日	—	30日	15日		
松島	火・金 12日	2日・19日	25日	—	30日	22日		
沢・長岡・南小河内 北小河内	火・金 19日	12日・26日	7日	—	30日	1日		
木下・三日町・福与	火・金 26日	2日・16日	11日	—	30日	8日		
木下 原町北部・春日通 原町中央・南原	火・金 12日	9日・23日	18日	—	30日	8日		

休日緊急当番医

1日 芦澤整形外科(整) ☎70-8080 くろごうち内科循環器科医院(内・循) ☎74-2236 酒井医院(内・婦) ☎72-4835	3日 たけまつハートクリニック(内・循) ☎71-8010 北原子どもクリニック(小) ☎74-2236 林整形外科医院(整) ☎76-5525 新田内科クリニック(内) ☎(0266)41-5611	4日 上伊那生協病院(内・循・消) ☎79-8813 松本医院(内・神) ☎72-2292 下條医院(内・小・脳) ☎76-5353	5日 中川医院(内) ☎79-2103 おさか循環器クリニック(循) ☎71-6151 片桐医院(内・心) ☎72-4072
8日 池上医院(内) ☎72-4060 古田産婦人科医院(産) ☎78-8088 岩田クリニック(泌) ☎73-1929 伊藤外科医院(外) ☎(0266)41-3388	15日 中村クリニック(小・外) ☎77-0206 百瀬医院(産・婦) ☎72-2016 春日医院(内) 伊那市高遠 ☎94-2054 堀田内科クリニック(内) ☎72-3980	22日 福島医院(内) ☎79-2071 田畑内科医院(内) ☎78-6668 新井耳鼻咽喉科医院(耳) ☎77-0033	29日 神山内科医院(内) ☎78-5151 下島医院(外・内) ☎72-2204 葉の花マタニティクリニック(産・婦) ☎76-7087 上島医院(内・婦) ☎(0266)41-0143

◆ 健康増進計画中間評価 ◆

箕輪町では「健康づくり 日本一の町」を目指して箕輪町健康増進計画（平成23年度～平成30年度）を策定し事業を推進してきました。平成27年度に中間評価を行いました。まだまだ目標は達成できていません。

住民の皆さん一人ひとりの取り組みが大切です。

まずは、5月から始まるさわやか健診やがん検診を受けることから始めましょう！

がん検診の受診率

	中間	目標
胃がん	20.1% → 21.6%	⇒ 50%
大腸がん	25.2% → 32.9%	
肺がん	7.4% → 14.4%	
乳がん	24.2% → 37.0%	
子宮がん	10.8% → 25.7%	

国保特定健診受診率

中間	目標
38.5% → 43.4%	⇒ 65%

<一人ひとりができること>

- 年に1回は健診を受けましょう。
- 健診計画をたてましょう。
- ご家族、ご近所、友人、職場などで声を掛け合い受診しましょう。



生活習慣病もがんも初期は自覚症状がありません。
健診を受けることが唯一知ることのできる方法です！

がん検診精密検査受診率

	中間	目標
胃がん	78.6% → 78.0%	⇒ 100%
大腸がん	70.7% → 72.8%	
肺がん	96.9% → 89.6%	
乳がん	93.3% → 76.2%	
子宮がん	50.0% → 29.4%	

<一人ひとりができること>

- 精密検査は必ず受けましょう。

27年度がん発見状況

H28.3.31現在

胃がん	4人
大腸がん	3人
肺がん	7人
乳がん	1人
前立腺がん	1人

検診を受けても精密検査を放置しては台無しです。
検査技術は、進歩しています。以前より楽に受けられます。

◆ さわやか健診が始まります ◆

さわやか健診を受けて、自分の体の状態を知り病気の早期発見や予防、また、悪化防止に努めましょう。

さわやか健診（国保特定健診・循環器健診）、胃・大腸・前立腺がん検診、肝炎検診

受付時間： 7：00～9：00

日程	健診会場	日程	健診会場
5月11日(水)	下古田公民館	6月 1日(水)	北小河内公民館
5月12日(木)	上古田公民館	6月 2日(木)	南小河内公民館
5月13日(金)	中曽根公民館	6月 3日(金)	保健センター
5月16日(月)	福与公民館	6月 5日(日)*	保健センター
5月17日(火)	木下公民館	6月12日(日)*	保健センター
5月18日(水)	木下公民館	6月20日(月)	長岡公民館
5月19日(木)	木下公民館	6月21日(火)	沢公民館
5月20日(金)	木下公民館	6月22日(水)	沢公民館
5月27日(金)	三日町公民館	6月23日(木)	沢公民館
5月29日(日)*	保健センター	6月28日(火)	保健センター
5月30日(月)	大出コミュニティセンター	6月29日(水)	保健センター
5月31日(火)	大出コミュニティセンター	6月30日(木)	保健センター

* 3日間は胃検診車を2台配車します

循環器健診は20代から受けられます！



胃・大腸がん検診のみ検診日

受付時間： 7：00～9：00

日程	会場
6月8日(水)	保健センター
6月9日(木)	
6月10日(金)	
6月13日(月)	

- 待ち時間を短縮するために受診日を指定させていただきますが、変更したい場合は上記の日程の中で都合の良い日・会場にて受診してください。変更の連絡は必要ありません。
- 申し込みをしていない方でも受診することができますので、下記までお問い合わせください。
- バリアフリーの健診をご希望の方は事前にご相談ください。

問合せ先 健康推進課 健康づくり支援係 ☎79-3118(直通)

絵本のもつ すごいちから

箕輪町では「読育」「食育」「運動あそび」「英語あそび」の4つを柱に据え、『ひと
まちがう箕輪の子ども育成事業』に取り組んでいます。

今回は「読育」について取り上げたいと思います。

「絵本は…」

五感を刺激することは子どもの成長に良い影響を与えていると言わ
れていますが、絵本の読み聞かせは、この五感を一度に刺激するこ
とができるすごいちからを持っています。



視覚 … 目の前に広がる絵本の鮮やかな色彩。

聴覚 … お父さん、お母さんの語りかける優しい肉声。

触覚 … おひざに抱っこ。お父さん、お母さんに包まれたあたたかいぬくもり。

嗅覚 … お父さん、お母さんの優しいにおい。

味覚 … 絵を見て思い浮かべる食べ物の味。

子どもの頃に絵本の読み聞かせをしてもらった経験は、子どもの心に深くしみこみ、大人になっ
ても忘れない「こころの財産」となります。

箕輪町では7か月児相談・2歳児健診・保育園卒園の際に、計3冊の絵本をプレゼントしています。
忙しい毎日かと思いますが、1日10分でも、テレビを消して、スマホを置いて、絵本の時間を作っ
てみてはいかがでしょうか？

問合せ先 子ども未来課 ☎79-3111 (内線163)

事業所及び企業の皆様へ

経済センサス
活動調査

平成28年経済センサス - 活動調査を実施します。

- 「経済センサス-活動調査」は、事業所・企業の経済活動の状況を明らかにすることを目的とした、
国が行う大規模な統計調査です。平成28年6月1日現在で行います。
- 全国すべての事業所・企業の皆様が対象です。
- 調査票は、平成28年5月末日までに、県知事が任命した調査員がお伺いして直接配布するか、国が郵送して
お届けします。

ぜひ！
インターネットでご回答ください！



事業所及び企業の皆様のご協力をお願いします。

平成28年
6月1日

経済センサス2016

検索

※くわしくは経済センサス-活動調査キャンペーン
サイトをご覧ください。

<http://www.e-census2016.stat.go.jp/>

総務省・経済産業省・長野県・箕輪町

平成27年国勢調査では、オンライン調査（パソコン・スマートフォン対応）が初めて全国で実施
されました。箕輪町ではオンライン回答を積極的に推進し、成果を上げたことから「統計局長表彰」
を受賞しました。

箕輪町は9,239世帯中4,244世帯がインターネットで回答し、インターネットでの回答率は45.9%
でした。

問合せ先 総務課 ☎79-3111 (内線107)



◆ご存じですか？『安全・安心の知恵袋』◆

箕輪町セーフコミュニティ推進協議会の「高齢者の安全対策委員会」が、作成した『安全・安心の知恵袋』をご存じですか？これは高齢者の皆様が日常生活を送る中で、特に住宅内における危険な場面についてチェックをすることで、より安全に、より快適に暮らしていただくことを目指して作成したものです。特に転倒や入浴時の温度差問題（ヒートショック）について詳しく掲載しています。また、チェック項目だけでなく、ちょっとしたアドバイスや、実際に「ヒヤッとした体験例」なども掲載しており、絵も多く、見やすい内容になっています。



町では『安全・安心の知恵袋』を教材にした出前講座も行っています。町のホームページからもダウンロードできるようになっていますので、是非ご活用ください。

児童の防犯川柳
箕輪北小学校

テーマ「特殊詐欺」

その電話 あやしくないか
よく聞いて 永井あいか

電話くる オレオレさぎが
金をとる 松下 晃康

「おれだよ」と だまされないで
その電話 赤羽 真優

問合せ先

総務課 セーフコミュニティ推進室 ☎79-3111(内線 193・195)

工場等設置事業補助金

町では、企業誘致の促進と施設の近代化を図るため、工場等の新增設・用地取得にかかる経費に対して補助金を交付しています。

■ 町内に工場を新設・増設・移設する場合

※投下固定資産総額2,000万円以上

対象企業	補助金額	対象期間
新規企業	町内に取得した建物等に係る固定資産税年額相当額	5年
既存企業		3年

※補助金額の上限はありません。 ※購入から1年以内に建物を建設し始めた場合に限り、土地も対象となります。

■ 償却資産を取得し、町内に設置する場合

※投下固定資産総額1,000万円以上

対象企業	補助金額
新規企業 既存企業	取得した償却資産（機械及び装置に限る）に係る初年度分の固定資産税相当額。ただし、300万円を限度。

※投下固定資産総額：前年1月1日から12月31日までに取得した、該当する減価償却資産の合計額

■ 工場を新設・増設・移設するための用地を取得する場合

対象企業	補助金額
下記の各★に該当する企業	用地取得費（用地の取得価格及び附随する補償費とし、用地取得に伴う租税公課、所有権移転登記費用等は含めない）の30/100以内とする。ただし、3億円を限度。

★用地取得面積：3,000㎡以上 ★投下固定資産：当該用地の取得費を除く投下固定資産総額2億円以上

★操業開始時期：用地取得から3年以内 ★新規雇用：雇用保険適用者が10人以上

■ 対象となる業種：日本標準産業分類に掲げる大分類Eの製造業、道路貨物運送業、倉庫業、こん包業及び卸売業

■ 申請方法：交付申請書により5月31日(火)までに申請してください。

○様式は町ホームページからダウンロードできます。 [雇用・労働](#) → [商工業支援制度](#)

問合せ先

商工観光推進室 ☎79-3111(内線171)

ガーデニング講座

日 時 5月21日(土)
午前10時30分～正午
(雨天の場合は図書館内で座学になります)

会 場 町図書館 南庭

材料費 500円

持ち物 帽子・手袋(園芸用等)・ショベル・作業に適した服装・プランター(直径25cm位)

対 象 一般(定員10名)

※要申込

申込期間 5月10日(火)～15日(日)

手軽に始められる花壇づくりと寄せ植えを教えてください。

問・申 町図書館 ☎79-6950



お出かけ情報

萱野高原に お出かけください！

今年も「かやの山荘」がオープンし、山開きが行われました。これから新緑の季節となりますので、お気軽にお越しください。宿泊等のご利用も可能ですが、予約が必要です。

また、「きのこマイスター講座」も行われます。採ったきのこはお土産で！お昼ごはんは、きのこ料理！とてもためになり、また、おいしいお昼を食べられる人気の4回の講座です。(全講座その都度の募集となります)



日 時 5月8日(日) 午前9時～

場 所 かやの山荘

参加費用 1,000円(昼食付き)

※要予約

予・申 かやの山荘 ☎79-2822

ながた自然公園がリニューアルオープンしました！

ウォーキングコースやフィールドアスレチック、オートキャンプサイトなどが整備されました。健康づくりに役立つほか、家族みんなで楽しめます。

- ウォーキングコース：高低差のある約4kmのコースです。
- 案内看板：遊歩道の案内看板を数か所に設置しました。標柱をたて、方向・距離を表示しています。
- マレットゴルフ場は県下最大級の72ホールになりました。

問 商工観光推進室

☎79-3111(内線157)



新着図書を紹介

今月も新しく本が入りました。その中から紹介します。

これらの本は5月1日からの貸し出しです。

問 町図書館 ☎79-6950

「どんないちにち」

くすのき しげのり／作
たしろ ちさと／絵 廣済堂あかつき

誰が一番に言うのかな？「おはよう」って言うのかな？あいさつをすると町中がにっこりでいっぱいだよ！楽しい一日の始まりは元気なあいさつから。温かい気持ちになれる絵本。



「築地市場 絵でみる魚市場の一日」

モリナガ・ヨウ／作・絵 小峰書店

東京都にある“築地市場”。築地市場の一日はとても早く夜中11時から朝7時が一番活気づいています。ここで売られている魚はどこからやってくるのかな？豊洲に移転をひかえた市場の今を徹底取材。



「ちょっと昭和な関西の味」

さいとう のぶ／著 リーブル

梅の実が届いた。部屋中が甘い香りに包まれている。どしてこのまま食べられないのだろうかといつも思う…。絵本作家のさいとうのぶさんが思い出の“うまいもん”をかわいイラストと共に語る。



【蔵書点検休館のおしらせ】

5月30日(月)から6月6日(月)は蔵書点検のため休館とさせていただきます。ご不便をお掛けしますが、ご理解、ご協力お願いいたします。本の返却は夜間窓口をご利用ください。

お知らせ

お知らせ

**自動車税 守る納期 あなたがお手本
自動車税の納税をお忘れなく!**

自動車税の納期限は5月31日(火)です

5月上旬に納税通知書でお送りします。早めの納税をお願いします。

納税証明書は車検の際に必要ですので、大切に保管してください。

問 上伊那地方事務所税務課
☎0265-76-6805

**人も猫も楽しく暮らしていくために
猫の飼い主の方へ**

●室内飼育に努めましょう!


猫にとって外は危険がいっぱいです。交通事故や、感染症などにより多くの猫が悲惨な状況に遭っています。室内が猫にとって安心できる空間であれば、外に出なくてもストレスにはなりません。できるだけ室内で飼うようにしましょう。

問 長野県保健福祉事務 (伊那保健所)
食品・生活衛生課 乳肉・動物衛生係
☎0265-76-6840 (直)

町内企業の皆様へ

町内中小企業の広域的な受注機会の確保と、新規取引先の開拓を推進するため、県中小企業振興センターからの発注案件情報を掲載いたします。「最初のきっかけ作り」にご活用ください。

また、商工観光推進室内に企業振興相談員、ものづくり支援相談員を配置しました。企業相談、受発注マッチングなど、お気軽にご相談ください。

問 商工観光推進室
☎79-3111(内線158)
箕輪町HP 「雇用・労働」 

イベント・催し物

春のふれあい博物館

日時 5月5日(木・祝)
午前9時～午後4時
場所 町郷土博物館
内容 子供の日恒例の機関車まつりです。世界に1台しかない「ED19」の中に入ったり、他にも楽しいコーナーが盛りだくさんです。
対象 一般 (どなたでも)
問 町郷土博物館 ☎79-4860 **無料**



ながた荘周辺探鳥会

日時 5月7日(土)
午前6時～8時
場所 ながた荘下駐車場集合
内容 愛鳥週間に合わせ、ながた荘周辺の野鳥を観察します。さわやかな5月の朝、野鳥の声に耳を澄ませてみませんか?
講師 星野和美氏
(日本野鳥の会伊那谷支部顧問)
対象 一般 (どなたでも)
持ち物 双眼鏡(持っている人)、筆記用具等
その他 小雨決行、雨天中止とします。
問 町郷土博物館 ☎79-4860 **無料**



天竜川と福与城周辺探鳥会

日時 5月29日(日)
午前6時～8時
場所 ゆとり荘西側駐車場集合
内容 ゆとり荘から福与城跡を歩き、天竜川の水鳥や福与城跡周辺にいる初夏の野鳥などを観察します。
講師 星野和美氏
(日本野鳥の会伊那谷支部顧問)
対象 一般 (どなたでも)
持ち物 双眼鏡(持っている人)、筆記用具等
その他 小雨決行、雨天中止とします。
問 町郷土博物館 ☎79-4860 **無料**

第6回 花街道まつり

日時 5月1日(日)
午前9時～午後2時
主会場 上古田公民館前庭

花街道ウォーキングイベントや地元物産の販売、ポニー乗馬体験、とん汁や湯茶のサービスなどを実施します。また、話題のゆるキャラも登場して皆様をお迎えしますので、ぜひご家族、お友達をお誘いのうえお出かけください!

問 信州みのわ花街道推進協議会
☎0265-79-2784



第7回 上伊那口腔保健センターまつり

日時 6月5日(日)
受付 午前9時～11時30分
場所 伊那市保健センター
テーマ 「歯とお口の健康アップで元気アップ!」
内容 歯の元気アップ…歯科健診、フッ化物塗布 等

お口の元気アップ…健口体操、体のためになる話、手先を使って頭の体操、工作と遊び 等

他にも楽しい事いっぱい…噛む試食、楽しい劇、お菓の話、妊婦体験、模型作り 等

地域に根ざした口腔保健センターであり続けるために頑張ります。

お子様からおじいちゃんおばあちゃんまで一緒にこの機会をご利用ください!

主・問 上伊那口腔保健センター
☎0265-78-8510

みのわでパチリ 写真に「あなたの言葉」を添え、みのわの魅力を発信しませんか？ お気に入りの風景、元気になる笑顔などを募集します。

写真と文章は、郵送またはメールでお送りください（未発表作品に限ります）。文章は150文字以内、写真はメールの場合、なるべく高解像度のものをお送りください（宛先は3ページを参照）。

CAMERA REPORT カメラリポート

身近なまちの話題をお知らせください みのわの魅力発信室 ☎79-3111

3月6・7日 なかじまゆたかさんとの童画鑑賞会



楽しい夢の世界に癒やされて

町文化センターで、町ゆかりの童話作家なかじまゆたかさんの童画展「なかじまゆたかの世界」が開催され、6、7日には童画鑑賞会も行われました。7日には中部小の児童と松島保育園の園児が見学を訪れ、なかじまさん本人から説明を受けながら一緒に作品を鑑賞。優しい色彩と幻想的な絵本童話の世界にふれました。

3月12日 車座ふるさとトークin長野県箕輪町



竹内厚生労働副大臣と意見交換

町保健センターで「車座ふるさとトーク」が開かれ、竹内護厚生労働副大臣と町民など12人が、「子どもから高齢者まで各ライフステージにおける健康づくりについて」をテーマに意見を交わしました。竹内副大臣は、年代に応じた町の健康づくり事業を高く評価し、参加者と和やかな雰囲気で行われました。

3月13日 箕輪町地域おこし協力隊



活動成果を伝える会&意見交換会

地域おこし協力隊員4人による、活動成果を伝える会と意見交換会が町地域交流センターで開催されました。参加した町民約40人に、これまでの活動報告と今後の活動予定、町外出身者として感じる箕輪の魅力などについて発表。箕輪の魅力を盛り込んだオリジナルのエコツアーリズムなど今後の企画案について語り、来場者は興味深そうに聴き入っていました。

火災警報器の設置はお済みですか？

当社おすすめの住宅用火災警報器 SA-158EX
他にも様々な機種を取り扱っております。

※一般の家庭では3~4ヶの設置が目安です。

- **取付け費用は無料です!**
当社担当が責任を持って取り付けさせていただきます。
- **最適な取付場所をご提案**
当社担当がご提案いたします。

- **安心の5年保証**
万が一、故障した場合は無料で交換いたします。
- **機器の状態を音声でお知らせ**
火災警報時、故障時、電池切れ時、点検時などすべて音声でお知らせします。

岡谷酸素株式会社 ☎79-8700

困った時は？ 岡谷酸素にお気軽にご連絡下さい。

伊那営業所 上伊那郡箕輪町福与1036
<http://www.okayasanso.co.jp/>

学校給食
アイデア料理
コンテスト

優秀賞

南小学校 藤澤 拓夢さん

健康ランチ

- じゃこごはん ● 和風煮込みハンバーグ
- ジャガイモとベーコンのカレー炒め
- 野菜と卵のスープ ● りんご ● 牛乳



審査員のコメント

- ・じゃこごはんは、じゃこが香ばしくカルシウムもとれる。
- ・ハンバーグは、具だくさんのソースがとても良い味であった。
- ・スープは、トマトの酸味がきいていて、レタスの食感も良い。
- ・カレー味、酸味、しょうゆ味などいろいろな味が楽しめるメニューであった。

和風煮込みハンバーグ

材料 4人分

鶏ひき肉 ……50g	こしょう ……少々
豆腐 ……40g	炒め油 ……適宜
玉ねぎ ……25g	なす ……20g
人参 ……6g	パプリカ赤 ……7.5g
塩 ……少々	しめじ ……20g

調味料

薄口醤油 ……10g	片栗粉 ……小さじ2
顆粒だし ……小さじ1/2	水 ……500cc
砂糖 ……小さじ1	

作り方

- 1 玉ねぎはみじん切りにし、炒めて冷ましておく。
- 2 なすは短冊切り、パプリカは千切り、しめじは小房に分けておく。
- 3 人参はすりおろし、ひき肉、豆腐、炒めた玉ねぎ、塩、こしょうを入れて混ぜる。
- 4 楕円形にし、フライパンに油を引いて焼く。
- 5 なす、パプリカ、しめじを炒め、調味料を入れる。
- 6 5 にハンバーグを入れて煮込む。
- 7 6 に水溶き片栗粉でとろみをつける。
- 8 器にハンバーグをのせ、あんをかける。

おすすめポイント

★ハンバーグの上のにせる野菜は何でもいいです。
★沢山の数を作る時は、煮込むとくすれやすいので、あんは上からかけた方がきれいです。

文芸コーナー

みのわ俳句会

屯して読めぬ扁額春寒き

平出つる子

春疾風吹き飛ぶ車道の紙袋

征矢志げ子

鎮魂の風船空へ震災日

井口ひふみ

陽当たりに遊び疲れのつくしの子

増沢 澄子

斑雪山出番の近き御柱

小池 純夫

箕輪町短歌教室

山菜莢のつぼみ黄ばみて幾日か

花の開くを待ちつつ眺むる

向山 勝美

湯煙の窓越しに見る青き空

丸山 春江

松の枝間に鶯の舞い交う

岡 富貴子

福与より見下ろす街の灯明々と

岡 富貴子

雪消えて黒土見える庭先に

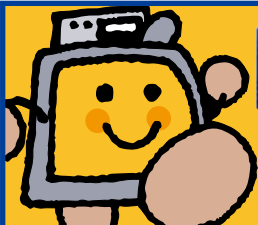
北條 明子

早水仙の花は開きぬ

唐澤 良夫

この町も昔懐かし「ほんだれ様」

唐澤 良夫



デジタル放送は伊那ケーブルテレビで!



STBを付けるだけ!



伊那ケーブルテレビジョン株式会社
伊那市西町区下春日町4983 NCCビル
TEL.0265-73-2020 www.inacatv.co.jp

サークル紹介



長野県スポーツチャンバラ協会箕輪支部

こんにちは。スポーツチャンバラ『スポチャン』です。

私たちは、保育園～大人までの人が集まり『スポチャン』を楽しく練習をしています。

スポチャンとは、自由奔放に神社の境内や野山を駆け回って遊んだ「チャンバラごっこ」を新しい安全な用具を開発することで、現代的な『スポーツ』の土俵に移した競技です。用具は「エアソフト剣」(得物)と称する柔らかい剣状のもので、安全と公平さを期するため空気(エア)が使用されています。又得物別に色々な種目(11種類)があり自分の好みのものを選ぶことができます。

練習日 毎週金曜日

時間 午後7時30分～9時

場所 箕輪町沢藤森道場

先生 公認インストラクターが指導します。

月謝 1,500円



年間行事

年2回昇段昇級審査(春、秋)

甲信越指導者、審判講習会

長野県大会

各種大会参加

(全日本、全国少年少女、新潟県、山梨県、富山県、群馬県等)



全員参加の山梨県大会
みんなよく頑張りました!



昨年全日本選手権大会(長剣2段の部試合)
箕輪支部選手対新潟県の選手

問合せ先 スポーツチャンバラ箕輪支部長 藤森正樹
☎0265-79-6717 (携帯) 090-1653-8628

***** 広報「みのわの実」では箕輪町で活躍する団体や企業を紹介します。広報に出てみたい方は下記までご連絡ください。*****
企画振興課 ☎79-3111 (内線231) メールアドレス:kouhou@town.minowa.nagano.jp

交通死亡事故多発非常事態!!

町内では今年に入り3件の交通死亡事故が発生しています。

道路横断中や駐車場歩行中など、いずれも高齢者の方が交通事故に遭われています。

町ではこの事態を重く受け止め、箕輪町交通安全条例に基づき、4月7日に交通死亡事故多発非常事態を宣言しました。すべての町民の方が、安全で安心して暮らせる地域社会「セーフコミュニティ」を実現できるよう、交通死亡事故抑止のために緊急対策を実施しています。

尊い命を交通事故の被害から守るため、家庭・地域・職場等で改めて交通安全意識を高め、交通ルールを守り安全な行動を心がけましょう。



～油断する場所だからこそより一層の安全確認を!～